



MINISTERUL EDUCAȚIEI



INSPECTORATUL
ȘCOLAR JUDEȚEAN VASLUI

Nr. de înregistrare 4751/15.11.2022

*Aprobat în Consiliul de administrație
al Inspectoratului Școlar Județean Vaslui
din data de 17.10.2022*



*Inspector școlar general,
Prof. Ana- Cristina Botan*

STRATEGIA DE DEZVOLTARE INSTITUȚIONALĂ A INSPECTORATULUI ȘCOLAR JUDEȚEAN VASLUI PENTRU PERIOADA 2022- 2027

ECHIPA MANAGERIALĂ:

Inspector școlar general: prof. Ana- Cristina Botan

Inspector școlar general adjunct: prof. Mariana- Elisabeta Cătănescu

Inspector școlar general adjunct: Andrei- Teodor Huiban



I. Politici educaționale promovate de Inspectoratul Școlar Județean Vaslui

Educația, cultura și formarea pentru viață și profesie se completează reciproc, sunt valori fundamentale ale oricărei societăți, iar una dintre instituțiile esențiale prin care acestea se realizează este *școala*. În acest sens, Inspectoratul Școlar Județean Vaslui a conturat demersurile educaționale cu preocupare constantă pentru *calitatea educației*, pentru *deschiderile culturale și cognitive* pe care școala le poate oferi, cu susținerea conceptului de educație permanentă, ca soluție pentru ca profesorii să fie mereu pregătiți, informați, capabili de adaptare continuă.

Preocuparea majoră a Inspectoratului Școlar Județean Vaslui vizează optimizarea constantă a ofertei educaționale a învățământului vasluian, susținerea evoluției și devenirea fiecărei școli, în raport cu standardele de calitate naționale și europene, ținând cont de idealurile și exigențele elevilor, ale părinților, ale societății. Școala aparține comunității, de aceea opiniile, viziunea, interesul, aprecierile comunității sunt repere în acord cu care măsurăm eficiența, capacitatea de răspuns, posibilitatea de adaptare și reconfigurare a direcțiilor generale de acțiune.

Proiectarea strategiei de dezvoltare a activităților educaționale la nivelul județului Vaslui a pornit de la premisa că o abordare educațională complexă presupune îmbinarea eficientă dintre formal-nonformal, teoretic-aplicativ și armonizarea demersurilor școlii cu cele ale comunității, asigurându-se, astfel, evoluția și adaptarea la prioritățile educaționale guvernamentale și la cerințele lumii modern.

Politicile educaționale promovate de Inspectoratul Școlar Județean Vaslui vizează:

- Asigurarea, la nivelul unităților de învățământ din județ, a unui management eficient, prin egalizarea șanselor în educație, reducerea absenteismului, a abandonului școlar, a părăsirii timpurii a școlii și a îmbunătățirii rezultatelor la evaluările/ examenul național;
- Ameliorarea managementului unităților/instituțiilor de învățământ prin încurajarea transparenței decizionale, a responsabilității actului managerial și prin participarea directorilor la cursuri și webinarii în domeniu;
- Crearea unui climat de siguranță fizică și libertate spiritual, combaterea fenomenului bullying, în toate unitățile de învățământ, în vederea asigurării stării de bine a educabililor;
- Crearea unor medii de învățare incluzive, care țin cont de nevoile și posibilitățile efective ale elevilor care provin din grupuri vulnerabile;
- Utilizarea noilor tehnologii și a resurselor educaționale de calitate;

- Stimularea parteneriatelor instituționale autentice școală - părinți - administrație publică locală – comunitate - agenți economici – sindicate - ONG- uri și adecvarea ofertei educaționale la cerințele pieței muncii;
- Facilitarea participării cadrelor didactice / a personalului de conducere din unitățile de învățământ la cursuri de formare continuă și perfecționare în didactica specialității / în managementul educațional, în vederea ameliorării calității actului didactic și managementului unității de învățământ;
- Sprijinirea unităților de învățământ în învățarea pe tot parcursul vieții și creșterea relevanței experiențelor dobândite de elevi și cadrele didactice, prin participarea la proiecte cu finanțare europeană (Erasmus+, POCU);
- Facilitarea schimbului de bune practici privind utilizarea tehnologiei în activitățile de predare-învățare-evaluare;
- Dezvoltarea unui sistem unitar de monitorizare și evaluare a întregului proces instructiv educativ, în vederea furnizării de servicii de educație și îngrijire preșcolară de înaltă calitate.

Parteneri educaționali tradiționali:

- *Consiliul Județean Vaslui*
- *Primăriile și consiliile locale din județul Vaslui*
- *Direcția de Sănătate Publică Vaslui*
- *Inspectoratul Județean în Construcții Vaslui*
- *Biblioteca Județeană „Nicolae Milescu Spătarul”*
- *Agenția pentru Protecția Mediului Vaslui*
- *Inspectoratul de Poliție Județean Vaslui*
- *Inspectoratul de Jandarmi Județean Vaslui*
- *Comisariatul Județean pentru Protecția Consumatorilor Vaslui*
- *Agenția Județeană de Ocupare a Forței de Muncă Vaslui*
- *Direcția Județeană pentru Tineret și Sport Vaslui*
- *Inspectoratul pentru Situații de Urgență „Podul Înalt” Vaslui*
- *Inspectoratul Teritorial de Muncă Vaslui*
- *Agenția Județeană pentru Plăți și Inspecție Socială Vaslui*
- *Direcția Generală de Asistență Socială și Protecția Copilului Vaslui*
- *Direcția de Cultură, Culte și Patrimoniu a Județului Vaslui*
- *Agenți economici*
- *ONG-uri.*



Cooperarea cu partenerii europeni are la bază următoarele obiective:

- *Proiectarea dezvoltării învățământului preuniversitar vasluian prin proiecte din cadrul programului Erasmus+;*
- *Promovarea imaginii instituției la nivelul comunității, la nivel național și internațional prin proiecte de cooperare și parteneriat;*
- *Asigurarea accesului la mobilități în spațiul european a unui număr cât mai mare de beneficiari, prin dezvoltarea de proiecte în parteneriat cu instituții similare din Uniunea Europeană;*
- *Organizarea de activități de formare pe teme corelate cu programele Uniunii Europene în domeniile educației, formării profesionale și tineretului cu scopul dezvoltării proiectelor de cooperare europeană prin Programul Erasmus+;*
- *Continuarea monitorizării și evaluării în domeniul proiectelor, pentru ca rezultatul activităților să contribuie la ameliorarea calității în domeniul educației și formării profesionale;*
- *Implementarea strategiei europene de diseminare și exploatare a rezultatelor proiectelor, prin identificarea exemplilor de bună practică, a metodelor inovatoare și a rezultatelor profesionale transferabile;*
- *Dezvoltarea de proiecte educaționale europene care să contribuie la creșterea calității educației, la dezvoltarea de noi competențe și performanțe la elevi, la prevenirea abandonului școlar.*

II. Misiunea

Misiunea Inspectoratului Școlar Județean Vaslui este de a forma și de a educa tinerele generații, în cadrul unui sistem educațional dezvoltat pe bază de standarde și valori la nivel european, pe competențe și responsabilitate asumată. Acest tip de management vizează, la nivelul instituțiilor de învățământ, aplicarea direcțiilor de acțiune pentru reducerea ratei de părăsire timpurie a școlii, dezvoltarea competențelor elevilor pentru viață, asigurând, în acest scop, un mediu de învățare pozitiv, de consolidare a calității produsului educațional, de inovare pedagogică și de sporire a competențelor corpului didactic, în vederea unei abordări corecte a diversității sociale și culturale, dezvoltării unor tactici adecvate de combatere a violenței și intimidării în școală.

III. Viziunea

Viziunea Inspectoratului Școlar Județean Vaslui este determinată de nevoia de progres a școlii vasluiene, de atingere a standardelor calitative de nivel european, propice promovării unui învățământ modern, de calitate, și sporirea competențelor cadrelor didactice. În acest sens, Inspectoratul Școlar Județean Vaslui își propune să coordoneze sistemul educațional vasluian cu profesionalism, încredere, obiectivitate și competitivitate, printr-o colaborare eficientă și o comunicare transparentă, în vederea atingerii standardelor de calitate propuse, pentru crearea unui mediu incluziv, stimulat și motivant pentru toate categoriile de beneficiari.

Inspectoratul Școlar va promova principiile de bază: incluziune și diversitate, responsabilitate și sustenabilitate în domeniul mediului, educație digitală, participarea activă la crearea Spațiului European al Educației. De asemenea, își va baza întreaga activitate pe valori fundamentale, precum: respectul pentru demnitatea umană, toleranță, egalitate de șanse, nondiscriminare, respect pentru multiculturalism și diversitate lingvistică.

În realizarea scopurilor sale, echipa managerială va respecta Legea Educației, toate normativele specifice sistemului educațional, precum și valorificarea optimă a tuturor resurselor umane și materiale de care dispune județul, creșterea eficienței inspecției școlare, prin îndrumare și consiliere, pentru formarea și dezvoltarea profesională continuă a personalului care lucrează în sistem.

IV. Valori și principii

Proiecția strategică de dezvoltare a învățământului din județul Vaslui impune adoptarea acelor măsuri care să conducă la eficientizarea întregii activități, prin promovarea unor valori și principii adecvate: aspirația spre performanță, calitate, competiție, coerență, cooperare, competență, conștiinciozitate, continuitate, coordonare, deschidere, demnitate, disciplină în școală, educație, excelență, flexibilitate, inovație, implicare, onestitate, participare, respect, responsabilitate, subsidiaritate, transparență.

- Colaborare – colaborăm cu toți factorii interesați de educație și împărtășim cunoștințele dobândite pentru a ne îmbunătăți activitatea.

- Deschidere – suntem deschiși la nou și ne încurajăm partenerii educaționali să caute soluții creative în folosul beneficiarilor noștri: elevi, părinți, comunități locale, agenți economici.

- Excelență – suntem hotărâți să depășim așteptările celorlalți prin profesionalism și eficiență.

- Inovație – ne străduim să fim pro-activi, să facem lucrurile altfel, dar mai bine.

- Implicare – asigurăm realizarea proiectelor noastre prin inovație și leadership.

- Responsabilitate – ne asumăm întreaga responsabilitate pentru direcțiile de dezvoltare a sistemului educațional din județului Vaslui, urmărind continuu interesul beneficiarilor noștri și dovedind respect pentru lege, cultură și pentru comunitatea în care trăim.



Pentru a ne înscrie pe aceste coordonate ale activității noastre, ne vom îndrepta atenția prioritar, atât spre oferta educațională, cât și înspre baza materială, resursele umane și financiare de care este nevoie, vizând și o implicare continuă, eficientă a comunității, a părinților și a autorităților locale în viața școlii, în baza unor parteneriate stabile, care vor contribui la dezvoltarea durabilă a sistemului educational.

V. Diagnoza învățământului preuniversitar din județul Vaslui

V.1. Analiza mediului extern

I. Județul Vaslui

a) Poziția geografică

Județul Vaslui este situat în partea de est a României, pe cursul mijlociu al râului Bârlad, în regiunea de dezvoltare Nord- Est.

Județul Vaslui este situat în regiunea de Nord-Est a țării, parte din vechea regiune a Moldovei. Are o suprafață de 5.318 Kmp, ceea ce reprezintă 2,23% din suprafața totală a României și 14,4% din suprafața Regiunii Nord-Est; se învecinează la Sud cu județul Galați, la Vest și Sud-Vest cu județele Neamț, Bacău și Vrancea, iar la Nord cu județul Iași. Limita estică este marcată de către Valea Prutului care este, în același timp, și graniță naturală cu Republica Moldova.

Punctele extreme ale județului Vaslui (și coordonatele geografice aferente acestora) sunt următoarele:

- la nord: satul Protopopești - latitudine nordică: 46°57'
- la sud: satul Pochidia – latitudine nordică: 46°01'
- la vest: satul Băcești – longitudine estică: 27°12'
- la est: satul Săratu - longitudine estică: 28°16'



b) Scurt istoric

Cercetările arheologice derulate pe teritoriul actual al județului Vaslui au evidențiat faptul că acesta este locuit încă din preistorie (de circa 9.000- 13.000 ani). Astfel, acestea au scos la iveală vestigii din perioada Paleoliticului (Mălușteni, Arsura, Tăcuta, Huși etc.), Neoliticului (Poieniști, Perieni, Mălușteni, Dodești, Vaslui etc.), Eneoliticului (Poieniști, Huși etc.), epocii metalelor (Zăpodeni, Vaslui, Arsura, Olteștești, Berezeni, Bârlad etc.). De asemenea, există numeroase vestigii ale locuirii geto-dacice descoperite în județ (de ex. Arsura, Vetrișoara, Albești etc.). Civilizația dacică a marcat pentru ultimele secole înainte de Hristos acest spațiu, dovadă fiind așezările descoperite la Olteștești, Trestiana, Giurcani sau Cârja. Zona Vasluiului nu a făcut parte din granițele Daciei Romane, însă anumite obiecte descoperite în zonă indică existența unor schimburi comerciale cu romanii. În perioada prefeudală, teritoriul județului a fost intens locuit, fiind descoperite așezări din secolele al IV-lea până într- al XI-lea în jurul localităților Văleni, Bârlad, Epurenii, Bogdănești, Murgenii etc. Invațiile permanente ale diferitelor populații migratoare au determinat localnicii să se organizeze în formațiuni prestatale, care au condus ulterior la formarea statului feudal Moldova, la mijlocul secolului al XIV-lea. Bârladul este cea mai veche așezare atestată documentar de pe teritoriul județului Vaslui (anul 1174), în timp ce restul apar în înscrisuri doar în secolele al XIV- lea (Vaslui – 1375) și mai ales al XVI- lea (de ex. Dragomirești – 1439, Huși – 1441, Crasna – 1450 etc.). Cu toate acestea, târgurile și satele din zonă s-au dezvoltat rapid, mai ales sub domnia lui Ștefan cel Mare, fiind de notorietate luptele câștigate de Bogdan al II-lea (tătal lui Ștefan cel Mare), în anul 1450, la Crasna, în fața armatei polone, respectiv de fiul acestuia împotriva trupelor turcești și muntene, în anul 1475, la Podul



Înalt. De menționat aici este și faptul că, în perioada 1435-1442, Vasluiul a fost reședință domnească, în timpul lui Ștefan al II-lea (1435-1442), din acea perioadă păstrându-se vestigiile unei frumoase curți domnești, restaurată și introdusă aici în circuitul istoric. După această perioadă de glorie, așezările vasluiene (Vaslui, Huși, Bârlad etc.) au fost prădate și incendiate de invadatorii tătari și otomani, fiind distruse aproape în totalitate în secolele al XVII-lea și al XVIII-lea. Apoi, în secolele al XVIII-lea și al XIX-lea, județul a fost scena unor confruntări armate de proporții între armatele otomane și cele rusești, memorabilă fiind bătălia de la Stănileşti (1711).

Cu toate acestea, vasluienii au fost implicați activ în evenimentele din a doua jumătate a secolului XIX-lea, precum Revoluția din 1848, Unirea Principatelor din 1859 sau Războiul de Independență din 1877-1878 și 1918, de aici plecând multe unități de dorobanți care au luptat la Plevna și Grivița, lăsând eroi legendari, cel mai celebru fiind sergentul Constantin Țurcanu, cunoscut drept Peneș Curcanul. Începutul secolului al XIX-lea a fost marcat de Răscoala Țărănească din 1907, la care au participat și localnici din Pogonești, Huși, Vaslui, Muntenii de Jos, Băcești etc. Aceasta a fost urmată de Primul Război Mondial, numeroși localnici pierzându-și viața la Mărășești, Mărăști sau Oituz. Marea Unire și perioada interbelică a adus o îmbunătățire a calității vieții, în special în mediul urban, unde s-au dezvoltat industria și serviciile, dar și în mediul rural, prin împrumutarea țăranilor, mai ales a veteranilor și văduvelor de război. Totuși, această parte a României era încă puternic subdezvoltată, preponderent rural- agrară, cu o rată mare a analfabetismului și a mortalității infantile etc. Al Doilea Război Mondial a adus sfârșitul acestui ciclu de creștere socio- economică, dar și la pierderi de vieți ale localnicilor, remarcându-se pe front Regimentele 25 Infanterie Vaslui și 12 Bârlad, care au trecut Prutul în Basarabia pe la Huși în iunie 1940, la începutul confruntărilor. În anul 1945, după încheierea războiului, județul Vaslui, ca întreaga țară, a intrat în epoca comunistă, lungă de 45 de ani și care a implicat schimbări profunde la nivelul societății, mai ales prin procesele de colectivizare a agriculturii, naționalizare a proprietății private, industrializare și urbanizare forțată. Din punct de vedere al gestiunii teritoriului, în anul 1864, domnitorul Alexandru Ioan Cuza dă prima lege de organizare administrativ- teritorială modernă a teritoriului României. Legea prevedea împărțirea țării în 33 de județe, având ca subdiviziuni plășile și comunele (urbane și rurale). Județele și comunele erau investite cu personalitate juridică și cu organe deliberative și executive: Consiliul Județean și Prefectul (acesta din urmă ca reprezentant al guvernului în teritoriu), respectiv Consiliul Comunal și Primarul (în calitate de reprezentant al guvernului în teritoriu). Plășile erau simple subdiviziuni ale județelor, fără personalitate juridică, conduse de subprefecți, cu atribuții de supraveghere și control asupra autorităților comunale. Totuși, multe reședințele de plasă au rămas în memoria colectivă ca centre polarizatoare mult după desființarea acestora în anul 1950, unele devenind chiar orașe (Negrești, Murgeni). În perioada interbelică, teritoriul actual al județului aparținea unui număr de trei județe distincte:

- județul Vaslui, cu reședința în orașul Vaslui și trei plăși (Movila lui Burcel – cu reședința la Codăiești, Peneș Curcanul – cu reședința la Pungești, respectiv Ștefan cel Mare – cu reședința la Negrești);
- județul Fălciu, cu reședința în orașul Huși și trei plăși (Mihail Kogălniceanu – cu reședința la Huși, Răducăneni – cu reședința în satul cu același nume, azi în județul Iași, respectiv Dimitrie Cantemir – cu reședința la Fălciu);

- județul Tutova, cu reședința la Bârlad și patru plăși (Alexandru Vlahuță – cu reședința la Puiști, I.G. Duca – cu reședința la Banca, Manolache Epureanu – cu reședința la Murgeni, respectiv Vasile Pârvan – cu reședința la Grivița). De asemenea, câteva sate din extremitatea sudică intrau în componența județului Covurlui, cu reședința la Galați.

În 1950, județele interbelice au fost desființate, cea mai mare parte a teritoriului actual fiind administrată de regiunea Bârlad, cu reședința în orașul cu același nume, și cu raioane Vaslui, Huși, Murgeni, Răchitoasa (azi în județul Bacău), în timp ce partea nordică a intrat în componența regiunii Iași (cu raioanele Negrești și Codăiești). În perioada 1952-1956 a fost implementată o altă reformă administrativă, teritoriul actual fiind împărțit între regiunile Bârlad, Bacău, Iași și Galați, în timp ce în perioada 1960- 1968 întregul teritoriu a intrat în componența regiunii Iași, cu raioane la Bârlad (cu statut de oraș regional), Vaslui, Huși, respectiv Negrești.

În anul 1968 a avut loc o reformă administrativ- teritorială care a stabilit limitele și componența administrativă a județului, care se află în vigoare și în prezent, care a statuat reședința în municipiul Vaslui.

c) Organizarea administrativ- teritorială

În cursul ultimilor ani, structura administrativ– teritorială a României a suferit numeroase modificări. Județul Vaslui nu a făcut excepție, astfel încât o serie de comune au fost reorganizate, ceea ce a dus la apariția unor comune noi. De asemenea, începând cu luna decembrie 2003, în județul Vaslui a mai fost înființată o localitate urbană: orașul Murgeni.

Astfel, în luna decembrie 2003, pe lângă orașul Murgeni s-a înființat și comuna Ibănești, iar în cursul anului 2004 s-au înființat alte 10 comune: *Frunțișeni, Dodești, Rafaila, Ferești, Pogonești, Muntenii de Sus, Ciocani, Pochidia, Cozmești, Pușcași*. La sfârșitul anului 2004, structura administrativ– teritorială a județului Vaslui se prezenta astfel: 3 *municipii*, 2 *orașe*, 81 *de comune*. Dintr-un total de 449 de sate, 6 aparțin de localități din mediul urban.

La nivelul anului 2022, județul era împărțit administrativ după cum urmează:

- 3 municipii: Vaslui, Bârlad, Huși, inclusiv 5 localități componente (ale municipiului Vaslui):
- 2 orașe: Negrești și Murgeni, inclusiv 6 sate aparținătoare (ale orașului Murgeni) și 6 localități componente ale orașului Negrești;
- 81 de comune, cu număr de 443 de sate aparținătoare.

d) Caracterizare fizico-geografică

• Relief

Județul Vaslui are un relief predominant de deal și podiș, cu pante reduse ale versanților, diferențe mici de altitudine, interfluvii relativ netede, brăzdate de văi largi ale cursurilor de apă. Unitatea majoră de relief peste care se suprapune teritoriul județului este Podișul Moldovei. Trăsăturile dominante ale acestuia sunt:

- relativă uniformitate geomorfologică, dată de prezența unei singure forme de relief dominantă, cea de platou, de podiș;
- altitudini modeste (cea maximă atingând doar 484 m);
- altitudine medie redusă (cca 250 m);
- energie de relief moderată (100-300 m);

- accesibilitate ridicată, determinată de extensiunea largă a suprafețelor plane și pseudo-plane, a versanților cu declivitate redusă, a culmilor aplatizate și văilor largi;
- valențe turistice limitate la diversificarea peisajului de detaliu;
- dinamică geomorfologică actuală accentuată, manifestată prin deplasări în masă, torențialitate și eroziune. Procesele sunt subvenționate de o constituție litologică alcătuită preponderent din roci moi: argile, pietrișuri, nisipuri, dar și de mișcările neotectonice actuale, cu valori cuprinse între 1-3 mm/an;
- riscuri geomorfice variate: alunecări de teren, torențialitate, eroziune.



Relieful și rețeaua hidrografică a județului Vaslui

La nivel mai detaliat, subunitatea de relief din cadrul Podișului Moldovei care este prezentă pe teritoriul județului Vaslui este Podișul Bârladului, care are, la rândul său, cinci subdiviziuni, respectiv: Podișul Central Moldovenesc, Colinele Tutovei, Dealurile Fălciului, Depresiunea Elanului și Valea Prutului, la care se adaugă și Culoarul Bârladului, cu un rol foarte important în dezvoltarea județului.

- **Clima**

Clima județului Vaslui este de tip temperat-continental, cu unele influențe locale, provocate de masele de aer cald și uscat, provenind din zona Asiei, care fac ca verile să fie foarte călduroase și secetoase, de cele atlantice care fac ca precipitațiile sub formă de ploaie să fie bogate în perioada mai- iunie, respectiv de masele de aer rece siberian care aduc ger și viscol în perioadele de iarnă. Temperatura medie anuală la nivelul județului variază între 8 și 10 grade Celsius, fiind mai ridicate în partea de sud, cele specifice lunii iulie variază între 18 și 21 de grade Celsius, iar cele medii pentru luna ianuarie între -2 și -4 grade Celsius. Cu toate acestea, extremele termice pot ajunge la +39 (în anul 2000)/- 32 de grade Celsius (în anul 1963), ceea ce ridică probleme pentru populație, agenți economici și autoritățile locale. Perioada tipică de îngheț este octombrie-martie. Precipitațiile medii anuale variază între 450 și 600 mm/an, fiind mai ridicate în nord-vestică, mai scăzute în zona central- estică și în luncile râurilor, unde se manifestă frecvent perioade de secetă (mai ales în lunile iulie- septembrie), ceea ce afectează nivelul producției agricole. Distribuția precipitațiilor este una inegală, cu circa 1/3 total căzute în perioada mai- iunie, când acestea au preponderent caracter convectiv (torențial), ceea ce crește riscul producerii de viituri. Spre exemplu, în ziua de 16 iunie 2019, la Plopana au căzut 123 l/mp de ploaie, în 5 iunie 2001 la Murgeni au fost 112 l/mp, iar în 23 iunie 1999 s-au înregistrat 123 l/mp de apă în mai puțin de 24h. În ultimii ani, alternează tot mai des anii secetoși (de ex. 2008, 2009, 2011, 2015, 2018, 2022) cu cei bogați în precipitații (2010, 2012, 2016). În plus, gradul redus de împădurire al versanților, precum și starea precară de întreținere a lucrărilor de îmbunătățiri funciare, face ca precipitațiile de tip torențial să accentueze fenomenul de eroziune al solurilor, cu efecte negative asupra productivității agricole a acestora, dar și de ravenație (alunecări de teren sub forma ravenelor pe torenți), care pot produce pagube materiale și care conduc la colmatarea acumulărilor de apă din județ. Conform Schemei privind riscurile teritoriale de la nivelul ISU „Podul Înalt” Vaslui, elaborată în anul 2019, se impun lucrări de înființare a unor perdele forestiere pe versanții râurilor Prut, Elan, Mihona, Epureni, Buda, Bârlad, Vasluiet, Racova, Crasna, Simila și Tutova – tocmai pentru a limita aceste fenomene de scurgere rapidă a apelor.

Viteza media anuală a vântului variază 2- 3 m/s, fiind mai scăzută în partea de vest și mai ridicată în cea de est (Culoarul Prutului), dar și la confluențele unor văi (de ex. Crasna), unde există chiar și potențial de valorificare energetică a acestuia. Viteza variază de-a lungul anului, fiind mai puternică în februarie- aprilie, respectiv mai scăzută în august- octombrie. Furtunile mai puternice se produc în iunie- iulie (vijelii însoțite de ploaie) și ianuarie- februarie (viscol), afectând (sub forma distrugerii culturilor agricole, a acoperișurilor, a inundațiilor, a avariei rețelei de electricitate, a înzăpezirii drumurilor etc.), conform ISU, mai ales comunele Dragomirești, Negrești, Tăcuta, Deleni, Iana, Bogdănița, Coroiești, Ștefan cel Mare, Codăiești, Roșiești, Vutcani, Puiști, Bogdănești.

- **Hidrografia**

Cea mai mare parte a rețelei hidrografice a județului Vaslui, în lungime codificată de circa 2.300 km, este tributară bazinului hidrografic al Siretului, singurul colector fiind râul Bârlad, care este și afluentul său principal pe partea stângă. Pe o mică fâșie din extrema estică a județului, rețeaua hidrografică este tributară bazinului hidrografic al Prutului.

Râul Bârlad are o lungime de peste 200 km (dintre care 149 km pe teritoriul județului Vaslui) și un bazin hidrografic de peste 7.000 kmp, drenând majoritatea cursurilor de apă care au izvoare în Podișul Central- Moldovenesc. Râul are o pantă foarte redusă, implicit și o tendință de meandrare, iar debitul multianual al acestuia la ieșirea din județ este modest (circa 6 mc/s), ca și al principalilor săi afluenți, respectiv râurile Vaslui – 0,7 mc/s, Tutova – 0,5 mc/s, Sacovăț – 0,5 mc/s, Crasna – 0,4 mc/s și Racova – 0,4 mc/s. Alți afluenți mai mici sunt Simila, Stemnic, Jarovăț, Stavnic, Garboreta, Buda, Rebricea, Durduc, Vasluiet.

Râul Prut are o lungime de 675 km (dintre care 174 km pe teritoriul județului Vaslui) și un bazin hidrografic de peste 28.000 kmp pe teritoriul a trei țări. Debitul său mediu anual în dreptul județului Vaslui este de 102 mc/s, având ca afluenți cursuri de apă cu debit modesti (Pruteț, Sărata, Elan).

Pe teritoriul județului există 28 de acumulări permanente și nepermanente cu rol de apărare împotriva inundațiilor, care pot stoca până la 325 mil. mc de apă. Cele mai importante sunt cele administrate de Apele Române, de la Căzânești (373 ha și 21 mil. mc capacitate, pe râul Durduc), Vulturești (polder - 600 ha, 24 mil. mc, pe râul Bârlad), Pușcași (457 ha, 23 mil. mc, pe râul Racova), Solești (800 ha, 48 mil. mc, pe râul Vaslui), Mânjești (648 ha, 35 mil. mc, pe râul Crasna), Râpa Albastră (330 ha, 23 mil. mc, pe râul Simila), Cuibul Vulturilor (691 ha, 43 mil. mc, pe râul Tutova), Poșta Elan (148 ha, 7 mil. mc, pe râul Elan), Sărata (141 ha, 6 mil. mc, pe râul Sărata), Gura Văii (100 ha, 5 mil. mc, pe râul Gura Văii), Rediu Galian (106 ha, 4 mil. mc, pe râul Rediu), Dumești, Trohan, Pungești, Delea, Tăcuta, Ferești, Moara Domnească, Roșiești, Valea Seacă, Corodești, Șopârleni, Mușata, Șuletea, Bozia etc. La acestea se aduagă alte 46 de iazuri piscicole și acumulări pentru irigații sau apărare contra inundațiilor administrate de primării, ocoale silvice, asociații sportive sau de companii private cu profil piscicol, cele mai importante fiind Epurenii, Teleasa, Tăbălăești, Zăpodeni, Bahna, Topu, Alexandru Vlahuță, Morăreni, Lipovăț, Chitoc, Stroești, Mântu, Negrești. Lacurile naturale sunt mai puțin reprezentate și se prezintă mai ales sub formă de limane de tip fluviatil ale râului Prut (Grosu, Ulmu, Broscăria, Balta Hârtești etc.).

Resursele de apă freatică ale județului Vaslui sunt relativ bogate ca debit și diverse ca adâncime. Spre exemplu, în partea de sud a județului acestea pot fi accesate la adâncimi cuprinse între 5 și 30 m, de-a lungul râurilor Bârlad și Elan fiind identificate chiar și pânze de ape freactice cu caracter ascendent și chiar artezian. În partea de nord apele de adâncime au fost identificate la circa 80 m adâncime și au un nivel ridicat de potabilitate. Așadar, județul beneficiază de rezerve importante de apă freatică / subterane, o resursă importantă pentru viitor.

În schimb, alimentarea cu apă potabilă în regim continuu din surse de suprafață este relativ problematică (exceptând râul Prut și, eventual, cursul inferior al Bârladului), cele mai multe râuri având debite scăzute și chiar un regim de scurgere temporar (ajung să sece vara, după ce primăvară vor antrena viituri prin colectarea scurgerilor de pe versanții neîmpăduriți), ceea ce explică și numărul mare de acumulări amenajate în zonă. În contextul riscului ridicat de producere a viiturilor pe mai multe cursuri de apă din județ, pe teritoriul județului Vaslui sunt amenajate contra inundațiilor râul Bârlad și afluenții săi (416 km de îndiguiri și 320 km de regularizări), respectiv râul Prut (85 km de îndiguiri).

- **Vegetația și fauna**

Pe fondul unui proces intens și de lungă durată de antropizare (intervenție umană), vegetația naturală de pateritoriu județului Vaslui a fost înlocuită în cea mai mare parte cu culturi agricole, pășuni, căi de comunicații, suprafețe construite, care acoperă în prezent peste 80% din teritoriu. Prin urmare, suprafețele ocupate cu păduri, altădată predominante în zonă, s-au restrâns treptat, ajungând în prezent la o pondere de circa 15%, la jumătate față de media națională. Astfel, până la înălțimi de 300 m apar insule de păduri de quercinee (stejar pufos, stejarbrumăriu) în amestec cu arțar tătăresc, iar pe culmile mai înalte regăsim păduri de amestec între stejar și alte specii de foioase, precum gorunul, teiul, carpenul, paltinul, ulmul și chiar fagul. În condițiile în care pădurile sunt puțin extinse și au adesea rol de protecție, activitatea de exploatare și prelucrare a lemnului nu are o tradiție foarte îndelungată și nici un rol central în sfera activităților industriale, precum în cazul județelor din zona de vest a Moldovei (Suceava, Neamț, Bacău).

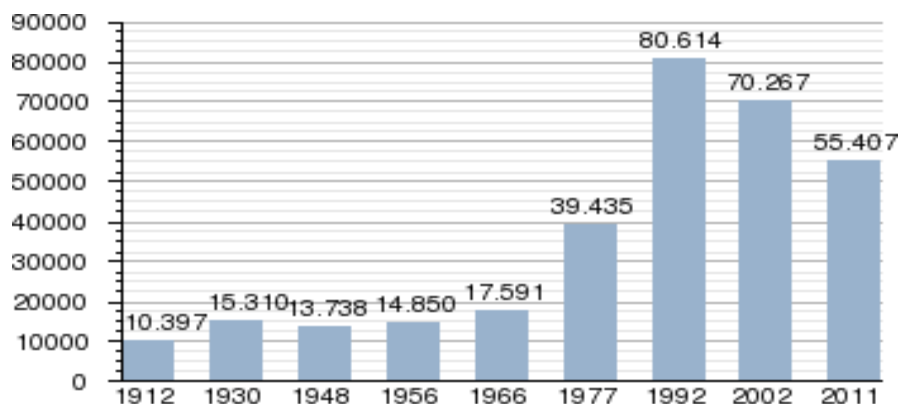
Covorul vegetal este reprezentat, în cea mai mare parte a teritoriului de silvostepă (alternări de pajiști cu plante xerofile, precum păiuș, firuță, colilile, cu insule de pădure), în timp ce în zonele mai joase din partea de sud-est de stepă (ierburi și arbuști spinoși, specifici zonelor cu climat uscat). Așadar, pajiștile din județ au o valoare nutritivă relativ redusă, fiind mai degrabă favorabile creșterii cornutelor mici (ovine, caprine) decât celor mari (bovine, bubaline). Totuși, potențialul apicol al zonei este ridicat. Prezența unor specii rare de plante, ierboase și arborescente, a stat la baza instituirii unor rezervații botanice (Coasta Rupturile-Tanacu, Fânațul de la Glodeni, Movila lui Burcel) sau forestiere și botanice (Pădurea Bădeana, Pădurea Hârboanca, Pădurea Bălteni, Pădurea Seaca Movileni). Acestea reprezintă, cel puțin în prezent, mai degrabă atracții pentru localnici decât pentru turiștii din alte județe sau țări, dar pot sta la baza unor circuite axate pe turismul ecologic, o nișă de piață în creștere la nivel european și global.

Corelată strâns cu tipul de vegetație, fauna se dispune, tipologic, pe cele două etaje biogeografice, de pădure și silvostepă (stepă). În pădurile județului viețuiește o faună mare, de mamifere (mistreț, căprioară, cerb lopătar, lup, vulpe, jder), iar în cea de stepă și silvostepă, pe lângă numeroase specii de rozătoare, specii de păsări mici, prepelițe sau potârnicșii. Dintre speciile cu valoare cinegetică se remarcă mistrețul și căpriorul în zona pădurilor de foioase, iar în lunca Prutului se întâlnesc animale cu blana prețioasă, precum vidra, bizamul și câinele enot (bursucul cu barbă). Apele Prutului sunt bogate în specii de pește, precum crapul, știuca, bibanul, avatul etc., iar cele ale râurilor mai mici adăpostesc specii de biban, clean, caras, oblet etc. Locurile cele mai atractive pentru localnici și turiștii interesați de pescuitul sportiv sunt însă iazurile piscicole administrate de firme de profil sau lacurile din județ (Pușcași, Cuibul de Vulturi, Dumești, Mânjești, Colacul Banului, Cârja, Moara Domnească, Negrești, Puiști, Solești, Șofronești etc.), care sunt adesea populate de către administratori cu diferite specii.

e) Populația și așezările județului Vaslui

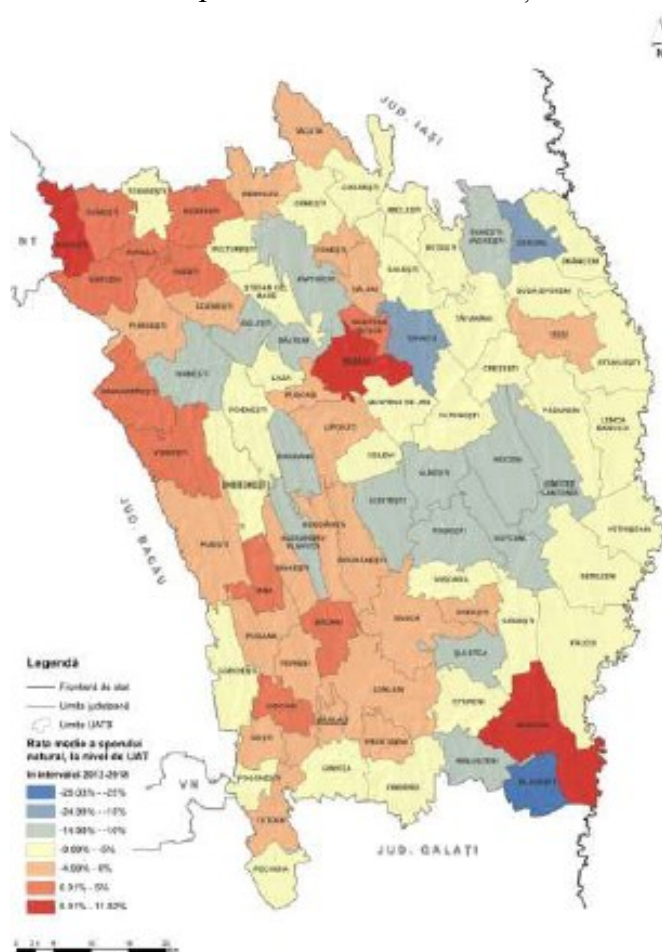
• Populația

Conform recensământului din 2011, județul Vaslui avea o populație stabilă (rezidentă) de 395.499 de locuitori, un minim istoric al ultimilor peste 50 de ani (un număr similar de locuitori fiind înregistrat și la recensământul din 1956). La momentul acestui ultim recensământ, populația județului reprezenta 12% din populația totală a regiunii de dezvoltare Nord-Est și 1,6% din cea a României. Din perspectiva numărului de locuitori, Vasluiul se plasa pe ultimul loc la nivel regional și pe locul 24/42 la nivel național, fiind astfel un județ mediu- populat, asemenea altor județe din țară, precum Ilfov, Sibiu, Teleorman sau Botoșani, care aveau o populație similară.



Date recensăminte. Grafică realizată de Wikipedia.

Evoluția celor doi indicatori sus-menționați calculați de către INS în intervalul 2012- 2019 a fost una diferită. Astfel, populația rezidentă estimată de INS a scăzut cu 5,1% (peste ritmul de - 2,9% de la nivel regional, respectiv de - 3,4% de la nivel național), în timp ce populația cu domiciliul în județ a crescut cu 6,6%, procent depășit doar de județul Ilfov (unde se manifestă fenomenul de suburbanizare din jurul Bucureștiului). Totuși, această creștere este pur scriptică, care s-a realizat exclusiv prin fenomenul de stabilire a domiciliului în județ a unor persoane din Republica Moldova, care au obținut și cetățenia română, dar care nu locuiesc efectiv în județ. Acest fenomen este specific mai multor județe din regiunea Nord-Est (Iași, Suceava, iar mai recent și Bacău, Botoșani sau Neamț) și din regiunea Sud-Est (Galați). Fără impactul acestor stabiliri de domiciliu ale persoanelor cu dublă cetățenie, numărul populației care are doar cetățenie română cu domiciliul în județul Vaslui a scăzut între 2012 și 2019 cu 3,2%.



Așadar, doar în acest interval, în județ și-au stabilit domiciliul peste 45.000 de persoane provenind din Republica Moldova (locul II după județul Iași, cu peste 58.000 de persoane). Astfel, populația jud. Vaslui a ajuns, la începutul anului 2022, la 506.832 locuitori. În ceea ce privește structura pe grupe de vârstă, la nivelul anului 2022 un procent de 19% din totalul locuitorilor județului erau copii, 62,4% erau adulți (15-64 ani), iar 18,6% erau vârstnici (65 de ani și peste). Așadar, raportul dintre tineri și vârstnici era ușor supraunitar (1,02), în comparație cu un raport subunitar la nivel regional (0,99) și național (0,85), explicația constând din nivelul mai ridicat al natalității înregistrat în ultimii 15 ani în județul Vaslui.

Structura pe sexe a populației rezidente (estimate) a județului Vaslui pentru anul 2019 indica un procent de 50,5% populație masculină, respectiv 49,5% populație feminină. Spre comparație, la nivel național și regional, ponderea femeilor era mai ridicată decât a bărbaților (51,1%, respectiv 50,2%). Această situație atipică este specifică zonelor puternic afectate de migrație, femeile fiind mai predispuse către mobilitatea teritorială (de ex. pe motiv de căsătorie) decât bărbații.

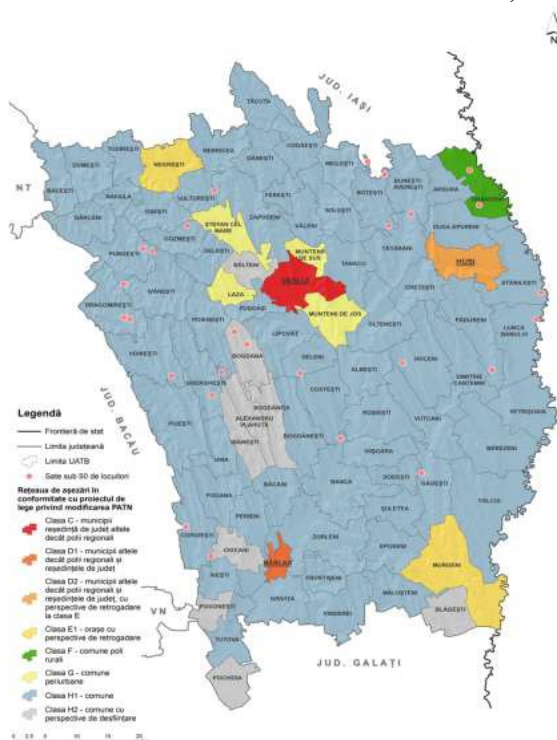
În ceea ce privește ponderea populației pe medii de rezidență, doar 41% dintre locuitorii județului trăiau în mediul urban, cifrele fiind evident estimative. Această pondere, deși în ușoară creștere față de momentul recensământului din 2011 (când era de 38,7%) face ca județul Vaslui să

fie unul dintre cele mai puțin urbanizate zone din România (cu o medie de 53,5% a populației urbane) și chiar din regiunea Nord-Est (41,9%). Lipsa unor centre urbane mari și dinamice, cu rol de motor economic și care să atragă talente (precum Iași, Cluj-Napoca, Timișoara, Brașov etc.) este unul dintre motivele principale pentru care Vaslui înregistrează un nivel de dezvoltare socio-economică mai scăzut decât al altor zone din țară, situație specifică și altor județe cu un grad redus de urbanizare (de ex. Teleorman, Giurgiu, Călărași, Vrancea etc.).

În ceea ce privește rata natalității pentru nașcuții vii cu reședință obișnuită în România, aceasta a fost în anul 2018 de 11,3‰, mai ridicată decât media națională (10,4‰), dar sub cea regională (11,9‰). Rata mortalității a avut o curbă ascendentă în ultimii ani, situație ce poate fi explicată prin creșterea ponderii persoanelor vârstnice cu 2 puncte procentuale în intervalul 2012-2019, dar și a speranței de viață relativ scăzute în comparație cu media națională și regională. Așadar, la nivelul anului 2018, rata mortalității în județ ajunsese la 15,4 decese/1000 de locuitori, peste media regională (14,2) și cea națională (13,6).

• Așezările

În conformitate cu Planul de Amenajare a Teritoriului Național – Secțiunea a IV-a „Rețeaua de așezări”, aprobat prin Legea nr. 351/2001 și aflat încă în vigoare, la nivelul județului Vaslui există un număr de cinci centre urbane, clasificate după cum urmează:



- **Vaslui:** municipiu de rang II, cu statut de reședință de județ. Caracteristicile acestei categorii sunt reprezentate de o populație stabilă de peste 50.000 de locuitori, o zonă de influență de peste 200.000 de locuitori și o rază de deservire de 60-80 km. Legea prevede și un set de dotări minimale pentru acest tip de municipii pentru furnizarea unor servicii de interes public. Dintre acestea, municipiul Vaslui nu le îndeplinește pe cele legate de educație și cercetare științifică (lipsa unor instituții de învățământ, institute de cercetare), cultură (teatre, săli de concerte), și turism (minim 200 de locuri în hoteluri de minim 3 stele).

- **Bârlad:** municipiu de rang II (non-reședință de județ). Acest tip de municipii au o populație între 25.000 și 70.000 de locuitori, o zonă de influență de peste 30.000 de locuitori și o rază de deservire de circa 20 km. Dintre criteriile minimale pentru această categorie, Bârladul nu le îndeplinește pe cele legate de cercetarea științifică (filiale ale unor

institute de cercetare), în schimb are unele funcțiuni specifice reședințelor de județ, pe care municipiul Vaslui nu le posedă (de ex. teatru, grădini zoologică, planetariu).

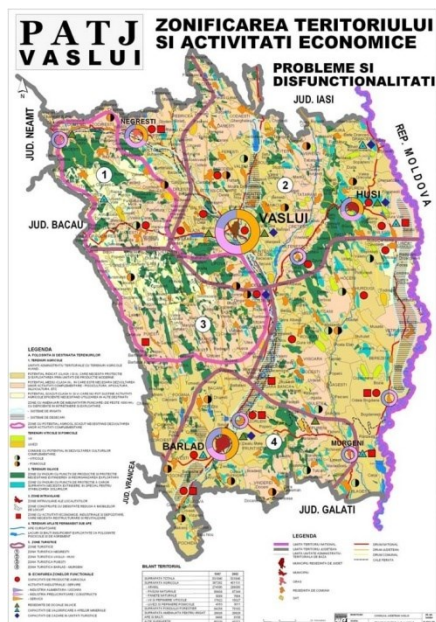
- **Huși:** municipiu de rang II (non-reședință de județ), ca și municipiul Bârlad. Dintre criteriile acestea nu le îndeplinește în totalitate pe cele culturale (lipsa unui cinematograful funcțional) și turistice (hotel de 3 stele cu minim 50 de locuri).

- **Negrești:** oraș de rang III. Acestea au ca și caracteristici o populație de peste 5.000 de locuitori, o zonă de influență de peste 5.000 de locuitori și o rază de deservire de peste 10 km. Dintre criteriile minimale de dotare pentru această categorie, orașul Negrești nu le îndeplinește pe cele legate de administrație (judecătorie, parchet), sănătate (spital, maternitate), educație (creșă), turism (hotel de minim 2 stele, cu minim 50 de locuri) și cultură (muzeu, cinematograful).

- **Murgeni:** oraș de rang III, ca și Negrești, care a primit statut urban doar în anul 2004. Dintre criteriile minimale cu privire la dotări, acesta nu le îndeplinește pe cele cu privire la administrație (judecătorie, parchet – închise în anul 2011), sănătate (maternitate), educație (creșă), turism (hotel de minim 2 stele, cu minim 50 de locuri) și cultură (bibliotecă, cinematograful, muzeu).

Vasluiul se află într-o situație atipică pentru județele României, în condițiile în care, conform recensământului din 2011, municipiul Bârlad are o populație ușor mai ridicată decât municipiul reședință de județ. Din perspectiva populației cu domiciliu, municipiul Vaslui număra în 2022 cu aproape 70.000 de locuitori mai mult decât municipiul Bârlad, însă acesta este exclusiv rezultatul fenomenului imigrației din Republica Moldova, care este „scriptică”, în sensul că persoanele respective nu locuiesc de facto în municipiul-reședință. De altfel, competiția teritorială dintre cele două municipii este de durată, mai ales în contextul în care până în 1968 municipiul Bârlad a fost reședință de județ și chiar capitală de regiune (inclusiv în contextul în care liderul comunist Gheorghe Gheorghiu-Dej provenea din acest oraș). În plus, orașul era mai populat și mai industrializat încă din perioada interbelică. După 1968, municipiul Vaslui a recuperat acest deficit de dezvoltare, beneficiind de un volum mare de investiții, cu precădere în anii 70-80. O reducere a rolului polarizator s-a înregistrat și în cazul municipiului Huși, cu o populație mai mare decât a municipiului Vaslui până la sfârșitul anilor 60, care a evoluat însă destul de lent în ultimele două decenii din perioada comunistă.

Per ansamblu, putem concluziona că procesul intensiv de industrializare și urbanizare derulat de autoritățile comuniste a condus la o dezvoltare accelerată a celor doi poli urbani principali, prin migrația masivă către aceștia a forței de muncă din zonele rurale. În schimb, efectele acestei creșteri artificiale s-au resimțit după 1990, când declinul întreprinderilor comuniste a făcut ca aceste două orașe să piardă mare parte din forța de muncă evident excedentară, atât prin migrația internă, cât și prin cea externă.

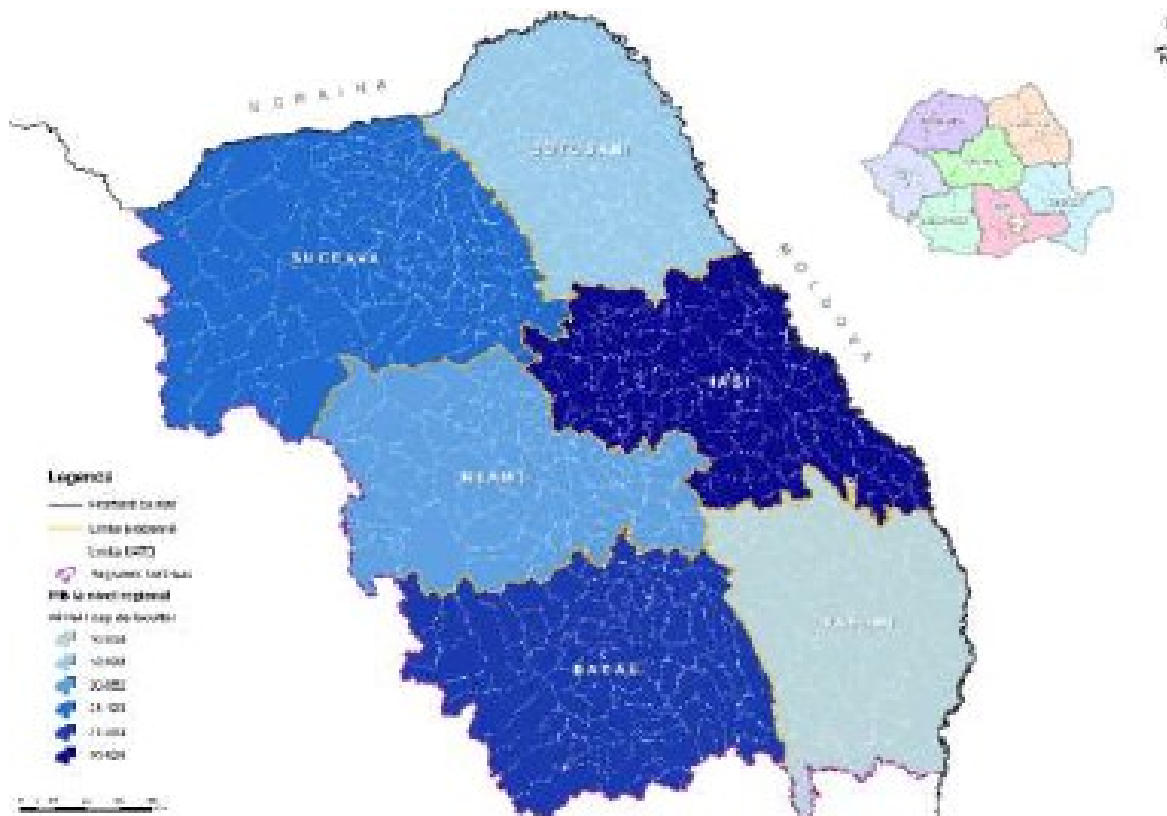


f) Economia județului Vaslui

Economia județului Vaslui are un caracter predominant agrar, datorită, în primul rând, suprafeței mari de teren agricol, și numărului ridicat de persoane care locuiesc în mediul rural și se ocupă cu agricultura.

Cea mai importantă ramură industrială este industria ușoară: *țesături, confecții, tricotaje, încălțăminte*; alte produse reprezentative pentru județ sunt rulmenții, aparatele de măsură și control, mobilă, produsele alimentare.

Evoluția economiei locale proiectează județul Vaslui ca cea mai neperformantă UAT (Unitate Administrativ Teritorială) de la nivelul României. Conform prognozelor oficiale, în anul 2021 PIB-ul pe locuitor din județul Vaslui va fi de 5.633 euro/locuitor, iar până în anul 2024 acesta va crește la 7.210 euro/locuitor. La nivel național, printre cele mai puternice județe se numără Cluj cu un PIB de 21.147 euro/locuitor și Timiș cu 17.226 euro/locuitor. Județele cu care Vasluiul concurează la cele mai sărace zone din țară vor avea în 2024 un PIB mai mare: Teleorman – 9.499 euro/locuitor și Buzău – 11.331 euro/locuitor. În anul 2024 județele din Regiunea Nord Est a României vor avea următorul PIB: Bacău – 10.266 euro/locuitor; Botoșani – 7.771 euro/locuitor; Neamț – 9.570 euro/locuitor; Suceava – 8.501 euro/locuitor, Iași – 12.157 euro/locuitor. Comisia Națională de Strategie și Prognoză a publicat proiecția principalilor indicatori economico-sociali în profil teritorial 2020-2024. Conform acestor date, Vasluiul își consolidează locul de cel mai sărac județ al Regiunii Nord-Est. În privința creșterii economice, în anul 2020, în care s-a declanșat pandemia de coronavirus, județul Vaslui a avut un Produs Intern Brut (PIB) în valoare de 9,3 miliarde de lei. Spre comparație, în anul 2019, PIB-ul județului a fost de 9,7 miliarde de lei, ceea ce indică o scădere cu 5,9%. Practic, județul nostru are una dintre cele mai puternice scăderi ale PIB-ului în primul an de pandemie COVID- 19.

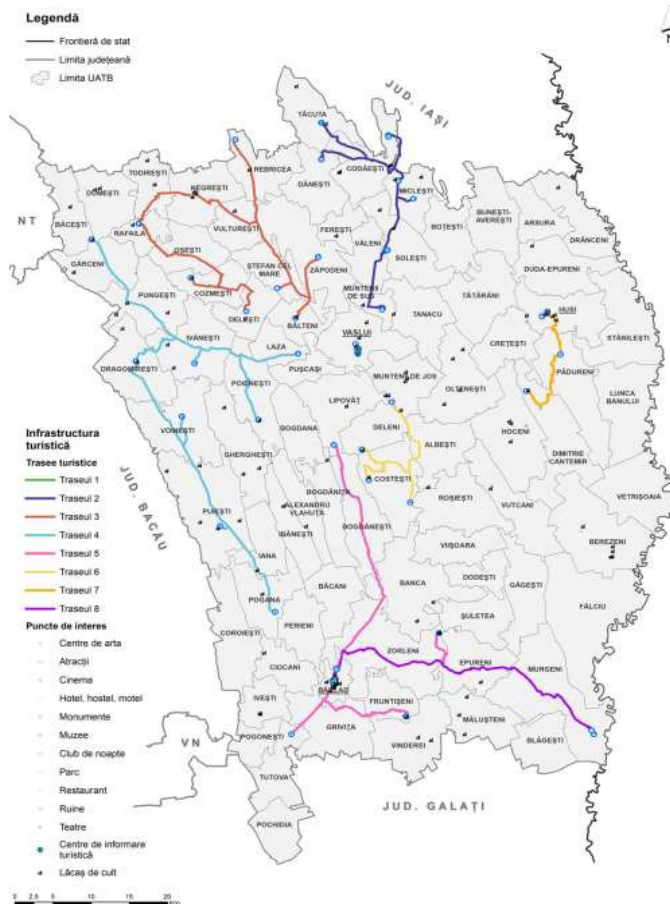


PIB/locuitor (lei) la nivelul județelor din regiunea Nord-Est, în anul 2019

Sursa: baza de date TEMPO Online

Toți indicatorii care caracterizează situația economică a județului arată situații negative (dacă nu dezastruoase), într-un context al lipsei fondurilor pentru dezvoltarea economică locală care este cel mai important factor al dezvoltării județului.

Numărul total al unităților locale active în județul Vaslui era de 5.338 unități. Dintre acestea, doar 0,3% erau întreprinderi mari, iar dintre IMM-uri, 90% erau microîntreprinderi.



Aproape jumătate din firmele vasluiene activează în comerț (46,8%), 12,2% sunt unități industriale și 10% activează în sectorul construcțiilor. În domeniul agricol figurează doar 4,4% dintre firmele din județ.

Raportat la populația județului, densitatea IMM-urilor este de 1,17 IMM la 100 de locuitori, valoare ce se află sub media regională (1,53 IMM/100 loc.) și sub valorile celorlalte județe din regiune, cu excepția Botoșaniului.

Agricultura are un potențial de dezvoltare deosebit, datorită suprafețelor întinse de terenuri propice activităților agricole. În perspectiva dezvoltării economice viitoare a județului, agricultura deține cel mai mare potențial de dezvoltare și poate fi o opțiune serioasă pentru relansarea economiei vasluiene.

Din analiza disparităților privind activitatea economică în profil teritorial rezultă o concentrare a economiei preponderent în urban (89,24% din cifra de afaceri). Localitățile urbane oferă și majoritatea locurilor de muncă. De altfel,

în rural, majoritatea salariaților sunt bugetari, încadrați în administrația publică, posturile locale de poliție și învățământ. Principalele centre economice ale județului sunt municipiile. Ponderile corespunzătoare din cifra de afaceri totală sunt de 43,1% pentru Vaslui, 31,6% pentru Bârlad și 11,3% pentru Huși.

Județul Vaslui nu este bogat în resurse. Pădurile, care au dezvoltat comunități importante din județe, precum Suceava și Neamț, sunt reduse ca suprafață și valoare economică. Materialele pentru construcții, utilizate în alte părți pentru construirea locuințelor și a drumurilor, aici aproape lipsesc. Alte resurse care au contribuit la „înflorirea” altor zone, precum petrolul, sarea, minereurile etc, lipsesc cu desăvârșire. Cea mai importantă resursă materială a județului este terenul agricol, însă valorificarea actuală a acesteia este departe de a fi mulțumitoare. Dezvoltarea sectorului agricol poate antrena o serie de alte activități conexe.

Județul Vaslui mai are încă un avantaj, cel al disponibilității resurselor umane locale. Această resursă trebuie privită din două perspective: din prisma dezvoltării comunității (bazată pe educație și formarea elitelor locale) și din prisma avantajului pentru mediul de afaceri, costurile cu

resursele umane fiind relativ reduse. O resursă nou descoperită, ce începe a fi valorificată este potențialul eolian. Pentru că energia este o afacere foarte profitabilă, investitorii (în special cei străini) sunt foarte interesați de valorificarea acesteia, mai ales în momentul în care apar primele rezultate pozitive. De altfel, conform Strategiei energetice a României pentru perioada 2007 – 2020, în regiunea Moldovei are potențial de dezvoltare energia eoliană, biomasă și microhidro.

În același timp, singura regiune din România care mai are potențial în dezvoltarea energiei eoliene este zona Dobrogei.

Din punct de vedere turistic, județul Vaslui nu excelează, nefiind o destinație turistică importantă (în comparație cu județele învecinate, spre exemplu). Există, însă, obiective care prezintă potențial turistic și care pot fi abordate ca resurse pentru dezvoltarea turismului vasluian.

Obiectivele turistice naturale ale Județului Vaslui sunt constituite în principal din resurse ce pot sta la baza dezvoltării turismului de agrement și a celui balnear, respectiv:

- fondul cinegetic: în județ există peste 50 de fonduri de vânatoare, administrate mai ales de Direcția Silvică și de AJVP, în care există efective importante de cerb comun, căprior, mistreț, iepure, fazan, potârniche etc. La Șișcani, Oprișița și Gâdeasa există cabane de vânatoare care oferă spații de cazare și masă, mai ales pentru vânători străini;
- iazurile și lacurile bogate în pește: județul este unul bogat în acumulări de apă cu un fond piscicol însemnat. Ca și exemple, pot fi menționate lacurile și bălțile de la Mânjești (Târzii), Cârja, Puiști-Iezer, Iana, Poșta Elan, Horoiata, Cuibul de Vulturi, Pușcași, Căzănești, Dumești, Colacul Banului, Gugești, Mântzu, Moara Domnească, Negrești, Solești, Stoești etc;
- rezervațiile naturale de interes comunitar, județean și local: pădurile Bădeana, Hârboanca, Bălteni, Seaca-Movileni – locuri ideale pentru drumeție, cu specii protejate de copaci; rezervațiile paleontologice de la Mălușteni și Nisipăria Hulubăț – unde pot fi văzute fosile de antilope, cămile, țestoase, rechini etc;
- rezervațiile botanice de la Movila lui Burcel, Tanacu-Coasta Rupturile și Glodeni – cu plante rare din flora Moldovei; arborii seculari de la Rafaia, Tolontan, Bunești – vechi de până la 500 de ani;
- zonele cu peisaje pitorești: de ex. dealurile împădurite de pe Valea Similei, Valea Racovei sau pășunea de pe coasta aridă din comuna Pădureni, cu sute de specii de plante angiosperme unice în flora din zonă;
- izvoarele cu ape minerale sulfuroase din zona Ghermănești, care pot fi utilizate pentru tratarea diferitelor afecțiuni, cum ar fi cele ale aparatului locomotor (reumatism degenerativ- artrite, artroze, spondilite), afecțiuni ginecologice, gastrointestinale (gastrite, colite cronice, afecțiuni biliare), boli de nutriție (diabet simplu).

Obiectivele turistice antropice sunt mai numeroase și mai diversificate și pot constitui o bază importantă pentru dezvoltarea turismului istoric- cultural, religios, rural etc.

- Bisericile de lemn - monument istoric: în număr de 55, dintre care 15 cu statut de monument istoric de interes național, respectiv cele din: Dumbrăveni (Gârceni), Zăpodeni, Lipovăț, Căpușneni (Lipovăț), Cârjoani (Pogana), Cârțibași (Bogdănița), Cetățuia (Puiști), Dragomirești, Ivănești, Mânăstirea (Delești), Obârșeni (Vinderei), Obârșeni (Voinești), Pârvești (Costești), Știoborâni (Solești), Voinești;

- Mănăstirile ortodoxe: în număr de 14, dintre care 3 cu statut de monument istoric de importanță națională, respectiv: Fâstâci (Cozmești), Florești (Poieniști), Pârvești (Costești);
- Bisericile de zid – monument istoric: în număr de peste 100, dintre care următoarele sunt de importanță națională: Ansamblul Episcopiei Hușilor, Biserica Domnească Vaslui, Biserica Domnească Bârlad, ruinele Bisericii „Tăierea Capului Sf. Ioan Botezătorul” Mânzați (Ibănești), Biserica „Adormirea Maicii Domnului” Solești, Biserica „Adormirea Maicii Domnului” Tatomirești (Rebricea);
- Vestigiile arheologice – dintre care următoarele sunt de importanță națională: Zona Curților Domnești din Vaslui – epoca medievală; Cetățuia de la Arsura, Cetățile Bunești și Fedești (Bunești-Averești) – cultura geto-dacică; siturile arheologice de la Poieniști, Simila (Zorleni), Trestiana (Grivița) – neolitic;
- Conacele din secolul al XIX-lea – unele de importanță națională, precum: Conacul „Constantin Corbu” Mălăiești (Vutcani), Roset- Balș (Codăești), Rosetti- Solescu (Solești);
- Alte clădiri- monument istoric de importanță națională: Casa Mavrocordat (Palatul Copiilor) Vaslui, Palatul Administrativ și de Justiție, Casa Sturdza (Muzeul „Vasile Pârvan” Bârlad, Casa Adam Mitache (Muzeul Municipal) Huși;
- Podurile medievale de piatră: Podul de piatră de la Căntălărești (Ștefan cel Mare) și Podul Doamnei de la Chițcani (Lipovăț) – ambele monumente istorice de importanță națională;
- Monumentele de for public: Cimitirul Evreiesc din Bârlad, Statuia Dr. Constantin Codrescu (Bârlad), Monumentul funeral al mareșalului Constantin Prezan și al soției sale de la Schineta (Dumești), Situl Istoric „Movila lui Burcel” (Miciești);
- Muzeu și case memoriale: Muzeul Județean „Ștefan cel Mare” Vaslui; Muzeul „Vasile Pârvan” Bârlad; Planetariul, Pavilionul Expozițional și Grădina Zoologică din Bârlad; Muzeul Municipal, Muzeul Eparhial și Muzeul Viticol din Huși; muzeele sătești Grumezoaia (Dimitrie Cantemir), Muntenii de Sus, Tăcuta și Vutcani; Casa Memorială „Emil Racoviță”. La acestea se vor adăuga curând Casa Memorială „Gh. Gheorghiu-Dej” și „Al. I. Cuza” din Bârlad;
- Podgorii și crame: în zonele Huși, Averești, Vutcani, Murgeni, Bozieni, Tutova, Iana;
- Folclorul, meșteșugurile populare, tradițiile și obiceiurile din zonele rurale: bogate mai ales în zona Colinele Tutovei, cu vetre de referință la Pogonești și Ivești, dar și numeroase alte ansambluri folclorice (de ex. Vaslui, Negrești, Muntenii de Sus, Muntenii de Jos, Oșești, Perieni, Stăniliești, Drânceni, Lunca Banului, Vetrișoara, Huși, Solești, Dodești, Șuletea, Tutova etc.);
- Evenimentele culturale cu participare largă organizate în județ: Festivalul Internațional de Umor „Constantin Tănase”, Festivalul Folcloric Internațional „Hora din Străbuni” – ambele organizate la Vaslui.

Problemele economice ale județului Vaslui sunt, de fapt, problemele mediului de afaceri local și ale climatului investițional. Mediul de afaceri local se confruntă cu o serie de probleme care sunt valabile pentru toată țara și care nu intră în competența autorităților locale: sistemul de impozitare, creditare redusă și neavantajoasă etc.

Puținii investitori care dezvoltaseră în ultimii ani afaceri locale, în special în domeniul confecțiilor, au început să se îndrepte către țări care le oferă costuri mai ieftine de producție (impozite, forță de muncă, utilități etc.).

Dar există și aspecte ce țin fie de eficiența managementului propriu, fie de posibile acțiuni publice de sprijinire a mediului de afaceri. Veniturile salariale ale județului Vaslui sunt mici și acest lucru contribuie, împreună cu rata foarte mare a șomajului și numărul foarte mare de asistați social, la menținerea unui nivel foarte redus al puterii de cumpărare. Se formează în acest fel un cerc vicios, companiile oferind salarii mici, dar au de suferit din cauza cererii locale reduse. În plus, nivelul salarial nemotivat creează deficit de forță de muncă specializată. Spre exemplu, majoritatea tinerilor care absolvă studiile universitare exclud opțiunea de a se întoarce în județ pentru a-și forma o carieră.

Perspectiva este la fel de sumbră, elevii de liceu declarând aproape în corpore că nu doresc să se mai întoarcă în județ după ce își finalizează studiile superioare, principalele motive invocate fiind lipsa locurilor de muncă și nivelul salarial.

O situație aparent paradoxală este legată de cele două centre de afaceri din județ, din municipiul Vaslui și din municipiul Bârlad, ambele dispunând de spații generoase și condiții tehnice moderne. Cu toate că oferta acestora este mult mai avantajoasă față de majoritatea serviciilor similare la care are acces mediul de afaceri, gradul de ocupare al lor este încă mult sub așteptări. (Referitor la Centrul de Afaceri Tutova din Bârlad, se preconizează ca activitatea să fie dinamizată de construcția viitoarei șosele de centură a orașului.)

Concluziile consultărilor mediului de afaceri local sunt că existența acestor centre este cunoscută, nu însă și oferta lor. Se formează, așadar, ipoteza unei informări insuficiente a mediului de afaceri.

De altfel, informarea este o problemă generală observată la nivelul mediului de afaceri local, în special în privința oportunităților pe care le poate fructifica (fonduri nerambursabile, accesul la piețe de desfacere, la tehnologie etc.). În plus, antreprenorii autohtoni care, în majoritatea lor, sunt și managerii propriilor afaceri, prezintă nevoia acumulării unor cunoștințe esențiale despre metodele eficiente (moderne) de administrare și dezvoltare ale unei afaceri. În termeni generali, cultura antreprenorială locală este slab dezvoltată. Un factor care poate dinamiza colaborarea între mediul privat și cel public este comunicarea, în sensul identificării și rezolvării eficiente a problemelor.

Economia județului depinde foarte puternic de sectorul public (administrație publică, educație, sănătate, asistență socială), care generează un sfert din valoarea adăugată brută, cu 5 puncte procentuale mai mult decât media regională și cu 10 peste cea națională. Deși județul Vaslui este perceput ca un județ agricol, prin prisma peisajului și a structurii ocupaționale a populației din mediul rural, agricultura generează doar puțin peste 10% din valoarea adăugată, mai puțin decât tranzacțiile imobiliare (vânzări terenuri, case), comerțul și serviciile de cazare și alimentație publică, respectiv industria prelucrătoare. Acest lucru este explicabil prin faptul că mare parte din producția agricolă a județului se realizează în cadrul informal al agriculturii de subzistență, orientate nu către piață, ci către asigurarea autoconsumului și a subzistenței locuitorilor;

Activitățile economice strâns legate de puterea de cumpărare a locuitorilor și de cea a companiilor (precum comerțul, serviciile profesionale și suport pentru întreprinderi, intermedierea

financiare), au ponderi mai reduse decât media regională și națională, pe fondul ratei mai ridicate a sărăciei, respectiv slabei dezvoltări a spiritului antreprenorial. Sectoarele economice care se bazează pe forță de muncă înalt calificată, precum serviciile IT&C sau industriile creative au o pondere extrem de redusă în economia județului, pe fondul migrației talentelor către centrele universitare și către alte țări, ceea ce antrenează un cerc vicios al subdezvoltării.

II. Analiza P.E.S.T.E.L.

Economic	Slaba dezvoltare economică actuală a județului și regiunii Nord-Est - Amenințare Existența programelor de dezvoltare regională și județeană, prin fonduri europene - Oportunitate Nivelul scăzut al veniturilor și, implicit, nivel de trai scăzut pentru locuitorii din județul Vaslui – Amenințare
Social	Mulți copii lăsați în grija rudelor sau vecinilor din cauza migrării forței de muncă în alte țări - Amenințare Șomaj ridicat - Amenințare Educația nu este văzută ca un mijloc de promovare socială - Amenințare Asistența socială precară - Amenințare Existența ofertei pe piața muncii europene - Oportunitate Reducerea populației școlare – Amenințare
Tehnologic	Retehnologizarea întreprinderilor, cu echipamente ce înglobează IT - Oportunitate Utilizarea în multe întreprinderi din Vaslui a unor tehnologii ineficiente - Amenințare

Ecologic	Legislația impune întreprinderilor industriale reducerea poluării prin folosirea filtrelor, dar și a noilor tehnologii, prietenoase cu mediul - <i>Oportunitate</i> Colaborarea cu ONG-uri pentru elaborarea unor proiecte de mediu - <i>Oportunitate</i> Creșterea poluării mediului, cu efect asupra stării e sănătate - <i>Amenințare</i>
-----------------	--

V.2. Analiza mediului intern

V.2.A. Analiza cantitativă

Resurse umane

Personalul de conducere, îndrumare și control

Inspectoratul Școlar Județean Vaslui a desfășurat o activitate consistentă și laborioasă, în contextul unui cadru legislativ și normativ complex și în continuă schimbare, având sprijinul permanent al Prefecturii și al Consiliului Județean Vaslui, și un parteneriat eficient cu consiliile locale.

Activitatea concretă instituțională și formativ-educativă din cadrul Inspectoratului Școlar Județean Vaslui s-a desfășurat în conformitate cu prevederile Legii Educației Naționale nr.1/2011 cu modificările și completările ulterioare și ale metodologiilor specifice.

Apreciem că echipa instituției este în plin proces de dezvoltare a competențelor profesionale, de cunoaștere a legislației generale și specifice, a competențelor manageriale. S-a acționat pentru îmbunătățirea sistemului de comunicare a informației, atât descendent, cât și ascendent, prin dotarea unităților de învățământ și conexe cu mijloace informatizate, prin dezvoltarea competențelor de utilizare a acestor mijloace.

Nr. crt.	Categoria de personal	Funcția	post/ normă	
1	A. DIDACTIC	Inspector școlar general	1	
2		Inspector școlar general adjunct	2	
		Domeniul curriculum și inspecție școlară	13	
1		Inspector școlar pentru monitorizarea programelor privind accesul la educație	1	
2		Inspector școlar pentru învățământ educație timpurie	1	
3		Inspector școlar pentru învățământ primar	2	
4		Inspector școlar pentru limba și literatura română	1	
5		Inspector școlar pentru limbi moderne	1	
6		Inspector școlar pentru matematică	1	
7		Inspector școlar pentru biologie	0,5	
8		Inspector școlar pentru fizică	1	
9		Inspector școlar pentru istorie	0,5	
		Inspector școlar pentru religie	0,5	
10		Inspector școlar pentru educație fizică și sport	0,5	
11		Inspector școlar pentru învățământul profesional și tehnic	1	
12		Inspector școlar pentru minorități naționale	0,5	
13		Inspector școlar pentru informatică	0,5	
14		Inspector școlar pentru arte	0,5	
15		Inspector școlar pentru geografie	0,5	
			Domeniul management	7
1		Inspector școlar pentru management instituțional	1,5	
2		Inspector școlar pentru managementul resurselor umane	1,5	
3		Inspector școlar pentru educație permanentă	1	
4		Inspector școlar pentru dezvoltarea resursei umane	1	
5		Inspector școlar pentru activități extrașcolare	0,5	
6		Inspector școlar pentru proiecte educaționale	1	
7		Inspector școlar pentru învățământ particular și alternative educaționale	0,5	
A.			Total posturi didactic/norme didactice	23
			Juridic	1
		Audit	2	

		Domeniul economic și administrativ	
	B. NEDIDACTIC	Contabilitate	5,5
		Secretariat și arhivă	1
		Rețea școlară - plan de școlarizare	1
		Salarizare, normare	2
		Informatizare	1
		Tehnic administrativ	4,5
B.		Total posturi personal didactic auxiliar și nedidactic / norme didactic auxiliar și nedidactic	18
TOTAL POSTURI/ NORME			41

În ceea ce privește procesul de conducere a instituțiilor școlare din județul Vaslui, aceasta este asigurată de directori numiți, atât prin concurs, cât și prin detașare în interesul învățământului.

Număr directori în unități de învățământ preuniversitar de stat	Număr directori adjuncți	Număr directori adjuncți plătiți din fonduri proprii	Număr directori în unități de învățământ preuniversitar particular acreditate/autorizate	Număr total directori
155	45	0	6	205

Personalul didactic, didactic auxiliar și nedidactic

În scopul gestionării resursei umane în acord cu nevoile reale ale comunităților în care se află unitățile de învățământ din subordine, au fost realizate o serie de activități, la nivelul Inspectoratului Școlar Județean Vaslui, prin care s-a urmărit, în mod special, colectarea de date menite să edifice situația dinamică personalului încadrat în teritoriu.

Pornind de la considerentul că pentru orice instituție resursa umană este fundamentală, Compartimentul de Management al Resurselor Umane din cadrul Inspectoratului Școlar Județean Vaslui și-a propus să aplice o politică adecvată, considerând salariatul o individualitate distinctă, cu trăsături specifice. Dezideratul stabilit a vizat, în esență, cuprinderea în sistem a resurselor umane capabile de schimbare și adaptare, de creativitate și competențe profesionale multiple.

I. Obiectivele Inspectoratului Școlar Județean Vaslui pentru managementul resurselor umane, derivate din Planul managerial al Inspectoratului Școlar Județean Vaslui pentru anul școlar 2021-2022 au fost:

Obiectiv general 1

Asigurarea încadrării cu personal bine pregătit în vederea creșterii accesului la educație de calitate a tuturor copiilor și asigurarea condițiilor necesare implementării descentralizării instituționale

Obiective specifice:

1. Constituirea catedrelor și încadrarea personalului didactic titular, conform Metodologiei – cadru aprobată prin ordinul ministrului educației;
2. Asigurarea cunoașterii prevederilor metodologice referitoare la mișcarea personalului didactic;
3. Recrutarea resurselor umane la nivel județean, în conformitate cu prevederile metodologice.

Indicatori de performanță:

- Asigurarea încadrării tuturor unităților de învățământ cu personal didactic calificat pentru a garanta o educație de calitate în toate mediile;
- Asigurarea consilierii conducerilor unităților de învățământ referitor la managementul resursei umane;
- Recrutarea resurselor umane calificate cu respectarea prevederilor metodologice referitoare la mobilitatea personalului didactic;
- Asigurarea transparenței întregului proces de recrutare, selecție și încadrare a personalului didactic angajat în timpul anului școlar în urma etapelor de mobilitate a cadrelor didactice din unitățile de învățământ și autoorganizării concursurilor de ocupare a posturilor didactice/ catedrelor;
- Asigurarea evidenței reale, performante și permanent actualizate a personalului didactic.

Obiectiv general 2:

Controlul și îndrumarea activității de management al resurselor umane la nivel județean în vederea dezvoltării competențelor manageriale ale conducerii unităților de învățământ

Obiective specifice

4. Realizarea îndrumării și coordonarea activității cu privire la gestionarea resursei umane din unitățile de învățământ din județul Vaslui;
5. Asigurarea transparenței încadrării cu personal didactic a unităților școlare;
6. Realizarea și actualizarea bazelor de date cu privire la încadrarea cu personal didactic a unităților școlare.

Indicatori de performanță:

- Documentele elaborate la nivelul unităților de învățământ legate de managementul resurselor umane (decizii, contracte, hotărâri ale CA, proceduri etc.) respectă legislația.
- Încadrarea cu personal la nivelul unităților de învățământ și la nivel județean este realizată în mod transparent.
- Deciziile elaborate respectă legislația și calendarul.
- Baza de date la nivelul județului privind resursele umane este realizată la timp, conține toate informațiile necesare referitoare la încadrarea cu personal didactic și mișcarea de personal.
- Încadrarea în numărul de norme în bugetul alocat județului.

Total norme	Norme ocupate cu titulari		Norme ocupate cu suplinitori cu norma de bază sau pe fracțiuni de normă			Norme ocupate în regim de plata cu ora - personal asociat și pensionari		Norme ocupate cu personal fără studii corespunzătoare postului			Anul școlar
	Titulari încadrati în norma de baza	Titulari (încadrați peste norma de baza în regim de plata cu ora)	Cadre didactice calificate, participante la concursurile naționale 2020 - 2014 cu note/medii minim 5 angajate pe perioada determinată	Cadre didactice calificate participante la concursul organizat la nivel județean/ pe parcursul anului școlar cu medii minim 5	Cadre didactice calificate angajate pe perioada determinată (încadrate peste norma de bază în regim de plata cu ora)	Personal didactic calificat asociat (angajat în alte domenii de activitate) încadrat în regim de plata cu ora	Personal didactic calificat pensionat încadrat în regim de plata cu ora	Cu studii superioare, în alt domeniu diferit de cel corespunzător postului didactic	Studii în curs de calificare	Cu studii medii	
5087,50	3454,95	489,93	425,81	173,81	61,93	71,10	212,57	102,2	22,87	72,51	2017-2018
5019,25	3449,95	492,48	432,29	42,59	62,98	67,33	165,42	89,41	54,26	62,54	2018-2019
4830	3414,32	404,73	395,11	132,99	71,02	66,89	205,65	79,68	14,51	41,9	2019-2020
4811,25	3393,67	396,89	498,3	124,72	45,41	60,10	140,48	76,16	19,71	55,81	2020-2021
4451,55	3099,10	394,89	461,27	138,17	64,59	53,72	115,30	51,09	16,19	57,23	2021-2022

Comparativ cu anul anterior, în anul școlar 2022-2023 s-a constatat o scădere a numărului de norme, situație rezultată din scăderea numărului de elevi și a numărului de clase la nivel de județ.

Se constată o scădere a numărului de norme ocupate cu titulari cu 294,57 și o scădere a numărului de norme ocupate cu personal didactic pensionat. În același timp, se constată o creștere cu 13,45 a numărului de norme ocupate de cadre didactice calificate participante la concursul organizat la nivel județean/ pe parcursul anului școlar cu medii minim 5.

Ocuparea unui anumit număr de norme cu personal pensionat sau cu personal fără studii corespunzătoare postului este o situație specifică județului nostru, în special în zonele rurale, unde este dificilă naveta cadrelor didactice din cauza distanțelor mari față de zonele urbane și infrastructurii rutiere slab dezvoltate, respectiv pentru acele posturi/catedre deficitare în personal calificat (educație muzicală, educație plastică, educație vizuală, educatoare, limba latină, limba engleză, educație economico-financiară, religie ortodoxă etc).

Pentru anul școlar 2022-2023, situația ocupării celor 4451,55 norme didactice pe categorii de personal a fost următoarea:

- ❖ 3099,10 norme didactice ocupate de titulari;
- ❖ 394,89 norme ocupate de titulari în sistem plata cu ora;
- ❖ 664,03 norme didactice ocupate de suplinitori calificați;
- ❖ 53,72 norme didactice ocupate cu personal didactic asociat;
- ❖ 115,30 norme didactice ocupate cu personal didactic pensionat;
- ❖ 124,51 norme didactice ocupate cu personal didactic fără studii corespunzătoare postului.

Numărul de cadre didactice calificate / necalificate / în curs de calificare:

Cadre didactice calificate	Cadre didactice necalificate	Din care - cadre didactice în curs de calificare
4327,04	108,32	16,19

Cadrele didactice cu contract pe perioadă nedeterminată/determinată:

Nr. cadre didactice cu contract pe perioadă nedeterminată	Nr. cadre didactice cu contract pe perioadă determinată
3099,10	1352,45

Dinamica populației școlare

Elaborarea proiectului planului de școlarizare pentru anul școlar 2022-2023 s-a realizat în conformitate cu metodologia elaborată de minister, iar planul de acțiuni stabilit a fost respectat. De asemenea, s-au avut în vedere rata abandonului școlar și opțiunile elevilor de clasa a VIII-a.

Proiectul planului de școlarizare la nivelul unităților de învățământ preuniversitar de stat se realizează pe baza următoarelor criterii generale:

- criteriul legislativ: respectarea prevederilor Legii educației naționale nr.1/2011, cu modificările și completările ulterioare, respectarea prevederilor OUG nr. 75/2005 privind asigurarea calității educației, respectarea prevederilor HG nr. 21/2007 privind aprobarea standardelor de autorizare și de funcționare provizorie a unităților de învățământ, respectarea prevederilor HG nr. 844/2002, cu modificările și completările ulterioare, respectarea prevederilor OUG nr. 72/2013, privind aprobarea normelor metodologice pentru determinarea costului standard per elev/preșcolar, respectarea prevederilor OUG nr. 77/2013, pentru stabilirea unor măsuri privind asigurarea funcționalității administrației publice locale, a numărului de posturi și reducerea cheltuielilor la instituțiile și autoritățile publice, respectarea prevederilor documentelor care stau la baza elaborării propunerii proiectului planului de școlarizare prin învățământ profesional și tehnic (PRAI și PLAI) - criteriul economic: s-a analizat situația claselor paralele cu efectiv sub limita minimă admisă și a căror comasare se impune, fie la nivelul fiecărei școli, fie la nivelul localității, în vederea respectării art. 63 din Legea educației naționale nr. 1/2011;
- criteriul demografic: analiza evoluției demografice a populației școlare în interval de 0 – 17 ani, a densității acesteia, analiza fenomenului de migrare internă a populației de vârstă școlară în zone apropiate, asigurarea cuprinderii populației de vârstă preșcolară și școlară într-o formă organizată de învățământ;
- criteriul geografic, promovarea unor măsuri dinamice pentru accesul la educației al tuturor copiilor și elevilor care să permită acoperirea echitabilă a tuturor zonelor din mediul urban și rural cu ofertă de formare profesională prin învățământ profesional și tehnic, dezvoltarea calificărilor profesionale.

De asemenea, s-a ținut cont de un studiu bazat pe argumente pedagogice, psihologice, sociologice și economice, concretizat în Planul Local de Acțiune pentru Dezvoltarea Învățământului (PLAI), elaborat la nivelul Inspectoratului Școlar Județean Vaslui, cu colaborarea Consiliului Județean, AJOFM Vaslui, Prefecturii Vaslui, Centrului de asistență psiho - pedagogică din cadrul CJRAE Vaslui, cu consultarea ofertelor educaționale ale școlilor. Pentru învățământul tehnic – profesional, propunerea de plan a primit avizul Comitetului Local de Dezvoltare a Parteneriatului Social, în care sunt și reprezentanți ai unor agenți economici interesați de formarea profesională a viitorilor angajați.

Cifrele de școlarizare alocate Inspectoratului Școlar Județean Vaslui de către Ministerul Educației sunt concordante cu numărul elevilor înscriși în clasa a VIII-a.

Cifra de școlarizare a fost distribuită unităților de învățământ de către Inspectoratul Școlar pe domenii, conform recomandărilor PRAI – PLAI – PAS.

Pentru anul școlar 2022-2023, planul de școlarizare la învățământul liceal, clasa a IX-a, s-a realizat în procent de 95,00 %, (din 102 clase propuse s-au realizat 97 clase), iar la învățământul profesional, clasa a IX-a, de 88.46 % (din 52 clase propuse s-au realizat 46 clase). De asemeni, pentru anul școlar 2022-2023, la învățământul liceal cu frecvență redusă și învățământ postliceal și de maiștri, planul de școlarizare s-a realizat în procent de 100%.

Nivel învățământ	TOTAL		URBAN		RURAL	
	Nr. clase	Nr. elevi	Nr. clase	Nr. elevi	Nr. clase	Nr. elevi
Înv. preșcolar normal	412	7082	64	1340	348	5742
Înv. preșcolar prelungit	135	2962	135	2962		
Total Preșcolar	547	10044	199	4302	348	5742
Înv. primar	972	16673	292	6438	680	10235
Înv. primar „A doua șansă”	0	0	0	0		
Total Primar	972	16673	292	6438	680	10235
Înv. gimnazial	805	16116	270	6378	535	9738
Înv. gimnazial „A doua șansă”	2	23	2	23		
Înv. gimnazial Frecvență Redusă	2	47	2	47		
Total Gimnazial	809	16186	274	6448	535	9738
Înv. liceal - ZI	403	10693	377	10077	26	616
Înv. liceal seral	3	62	3	62		
Înv.liceal - Frecvență redusă	32	971	20	613	12	358
Total Liceal	438	11726	400	10752	38	974
Postliceal	7	181	7	181		
Maiștri	1	27	1	27		
Total Postliceal	8	208	8	208	0	0

Profesional de 3 ani	116	2678	95	2253	21	425
Stagii de pregătire practică	0	0				
Total Profesional	116	2678	95	2253	21	425
TOTAL ÎNV. MASĂ	2890	57515	1268	30401	1622	27114
Înv. preșcolar Special	1	4				
Înv. primar Special	19	129	19	129		
Înv. gimnazial Special	39	282	39	282		
Înv. profesional special	14	132	14	132		
Stagii de pregătire practică	0	0				
Total inv. special	73	548	73	548		
TOTAL ÎNVĂȚĂMÂNT	2953	58063	1341	30949	1622	2711

Fundamentarea proiectului planului de școlarizare pentru toate nivelurile și formele de instruire, precum și a proiectului Rețelei unităților de învățământ preuniversitar s-a făcut din perspectiva unei funcționări eficiente, având în vedere prevederile Legii educației naționale nr. 1/2011, cu modificările și completările ulterioare și ale ordinelor, metodologiilor, instrucțiunilor, în vigoare, aprobate de Ministerul Educației.

Propunerea planului de școlarizare pe domenii și calificări s-a realizat pe baza notelor de fundamentare întocmite de unitățile școlare și a fost prezentat spre analiză și avizare Comitetului Local de Dezvoltare a Parteneriatului Social.

Proiectul planului de școlarizare și rețeaua unităților de învățământ preuniversitar de stat pentru anul școlar 2022-2023 au fost întocmite cu încadrarea strictă în numărul de posturi aprobate și cu încadrarea strictă în bugetul calculat potrivit costurilor standard în vigoare, corelate cu numărul de elevi/preșcolari.

Cifra de școlarizare a fost distribuită unităților de învățământ de către Inspectoratul Școlar pe domenii, conform recomandărilor PRAI – PLAI – PAS.

Proiectul planului de școlarizare propus pentru IPT a ținut seama de:

- a. Obiectivele prioritare pentru regiunea Nord – Est rezultate în urma analizei și consultării factorilor interesați:

1. Adaptarea rețelei școlare și a ofertei de formare profesională inițială la cerințele pieței muncii și a opțiunilor elevilor;
2. Creșterea ponderii populației cu grad ridicat de calificare prin programe de formare continuă;
3. Asigurarea egalității de șanse în formarea inițială;
4. Dezvoltarea resurselor umane din sistemul IPT în vederea asigurării calității în formare;
5. Dezvoltarea infrastructurii unităților școlare IPT, în vederea asigurării calității în formare.

b. Recomandările CLDPS:

CLDPS a analizat proiectul planului de școlarizare elaborat în concordanță cu specificul local privind resursele, domeniile economice și domeniile de calificare, dinamica acestora, realizând o corelare cu date actualizate ale șomajului înregistrat la agențiile locale (PLAI). Proiectul planului de școlarizare a respectat ponderea claselor de IPT (62%) și în mare măsură recomandările PRAI pentru domenii de calificare pentru care au fost propuse clase în proiectul planului de școlarizare.

c. Solicitățile operatorilor economici din județ:

Planul de școlarizare pentru IPT a fost propus de unitățile de învățământ pe domenii, specializări și calificări, conform recomandărilor CNDIPT și având în vedere Strategia Națională privind educația și formarea profesională din România în perioada 2020-2024, pentru calificările cuprinse în Nomenclatorul aprobat prin HG 866/2008, respectiv HG 1555/2009, OMEN 5090 privind fundamentarea cifrei de școlarizare pentru anul școlar 2022-2023 și OMEN 5108/2022 privind aprobarea calendarului etapelor și acțiunilor pentru stabilirea cifrei de școlarizare în învățământul dual și în învățământul profesional pentru anul școlar 2022-2023, precum și a modelelor pentru avizarea de către Comitetul Local de Dezvoltare a Parteneriatului Social, Centrul Național de Dezvoltare a Învățământului Profesional și Tehnic și Unitatea Administrativ-Teritorială, a proiectului cifrei de școlarizare în învățământul dual și în învățământul profesional.

Analiza și avizarea propunerii planului de școlarizare pe domenii și calificări, realizată pe baza documentelor de fundamentare întocmite de unitățile școlare, a fost realizată în cadrul ședințelor Comitetului Local de Dezvoltare a Parteneriatului Social organizate la solicitarea CNDIPT, conform graficului privind Planul de școlarizare.

Se remarcă implicarea susținută a instituțiilor reprezentate în Comitetul Local de Dezvoltare a Parteneriatului Social (Consiliul Județean, Prefectura, AJOFM etc.) în luarea deciziilor privind formarea profesională prin toate formele de învățământ profesional și tehnic pentru anul școlar 2022- 2023, iar participarea agenților economici reprezentativi la întâlnirile CLDPS planificate a fost mult îmbunătățită. Se remarcă creșterea numărului de solicitări din partea agenților economici de școlarizare a elevilor la învățământul profesional și dual, au existat mai multe solicitări pentru învățământ dual, însă o parte se regăsesc în propunerea planului de școlarizare respectiv:

- SC Vascar SRL - Preparator produse din carne și pește: 12 locuri;
- SC Vanbet SRL - Preparator produse din carne și pește: 30 locuri;
- SC Vanbet SRL - Preparator produse din lapte: 30 locuri.

Conform metodologiei pentru fundamentarea planului de școlarizare, elevii clasei a IX- a pot opta pentru continuarea studiilor în învățământul liceal sau profesional, inclusiv dual. Propunerile privind numărul de locuri pentru învățământul profesional s-a realizat pe baza opțiunilor elevilor și ținând cont de contractele de parteneriat pentru formarea profesională cu agenții economici.

Din analiza planului de școlarizare reiese că procentul de învățământ profesional și tehnic (liceal și profesional) în prima formă a propunerii planului de școlarizare este de 59,41%, iar procentul pentru învățământ profesional este de 31,46 %.

Există situații în care nu au fost onorate solicitările agenților economici pentru învățământ profesional. Din anexe rezultă că au fost satisfăcute solicitările agenților economici în proporție de 85,25%.

Se remarcă că în proiectul planului de școlarizare se regăsesc 103 clase de învățământ liceal, 45 de clase de învățământ profesional, din care 25 clase de învățământ dual și 5 clase de învățământ profesional special.

Precizările privind activitățile specifice necesare fundamentării cifrei de școlarizare pentru învățământul profesional de stat cu durata de 3 ani (procedura și modelul de solicitare) au fost afișate la adresa <http://isj.vs.edu.ro/>.

Pentru anul școlar 2022- 2023, s-au aprobat: 547 grupe cu 10413 de preșcolari, 976 clase cu 17517 de elevi pentru învățământ primar, 769 clase cu 16225 de elevi pentru învățământ gimnazial, 8 clase cu 156 de elevi pentru învățământ primar de artă integrat și 8 clase cu 151 de elevi pentru învățământ gimnazial de artă integrat, 103 clase de liceu zi, 6 clase de liceu cu frecvență redusă, 45 clase pentru învățământ profesional, inclusiv dual, și 2 clase pentru învățământ postliceal. Situația centralizată pe filiere se prezintă astfel:

- Învățământ liceal și profesional de masă:

Etape 2022-2023	Numărul total de clase - Liceu- zi			Nr. total clase
	Filiera teoretică	Filiera tehnologică	Filiera vocațională	
Plan propus	50	38	11	99
Plan propus învățământ profesional	33 clase învățământ profesional cu durata de 3 ani			

- La învățământul special:
Plan propus pentru învățământ profesional: 4 clase propuse.

Frecvența elevilor

Pentru a ilustra evoluția frecvenței elevilor au fost comparate datele statistice de la sfârșitul anilor școlari 2020-2021 și 2021-2022.

Ca indicatori s-au folosit:

- ❖ numărul de neșcolarizați în cei doi ani școlari considerați
- ❖ numărul de elevi care au avut note scăzute la purtare sub 7 din cauza absențelor.

În anul școlar 2021-2022 s-a înregistrat un număr de 199 elevi neșcolarizați (0,56%) din cei 40569 de elevi înscriși la clasele pregătitoare până la clasa a X-a inclusiv, învățământ de masă, zi, spre deosebire de anul școlar 2020-2021, când s-a raportat un număr de 210 de elevi neșcolarizați (0.62 %) din cei 41422 de elevi înscriși de la clasele pregătitoare până la clasa a X-a inclusiv). Numărul elevilor neșcolarizați cuprinde și elevii care părăsesc țara fără a solicita transferul.

Anul școlar					
2020-2021			2021-2022		
Elevi înscriși în clasele pregătitoare – a X-a învățământ de masă, zi*	Elevi înscriși în clasele pregătitoare – a X-a, învățământ de masă, zi*	Elevi Neșcolarizați (procent)	Elevi înscriși în clasele pregătitoare – a X-a, învățământ de masă, zi*	Elevi înscriși în clasele pregătitoare – a X-a, învățământ de masă, zi*	Elevi Neșcolarizați (procent)
41422	41422	0,62	40569	40569	0.56

Aspecte pozitive

La fiecare dintre cei doi indicatori analizați se observă o situație generală în scădere, comparativ cu anii școlari precedenți.

2. Rezultatele elevilor

Calitatea actului didactic se reflectă în rezultatele obținute de elevi la finalul anului școlar, la diverse evaluări interne sau externe, la examene, la olimpiadele sau concursurile școlare.

Obiective:

- formarea competențelor- cheie la elevi, pentru a- i ajuta să fie performanți și de succes în societatea cunoașterii;

- creșterea calității procesului de învățământ prin atingerea standardelor educaționale de către elevi;
- creșterea numărului de elevi promovați comparativ cu anii școlari precedenți.

Prezentarea rezultatelor la învățătură are în vedere situația statistică la finalul ultimilor patru ani școlari: 2012- 2013, 2013- 2014, 2014- 2015, 2015- 2016, 2016- 2017, 2017- 2018, 2019- 2020, 2020- 2021 și 2021- 2022. De asemenea, pentru a avea o imagine cât mai realistă a nivelului de pregătire a elevilor din unitățile de învățământ, au fost consultate rapoartele scrise de inspecție, informările primite de la managerii unităților de învățământ și rapoartele ARACIP.

Învățământ de masă, zi, clasa pregătitoare – clasa a XII-a/a XIII-a

- a) Numărul de elevi rămași înscriși la sfârșitul anului școlar 2021- 2022 a scăzut față de sfârșitul anului școlar precedent:

An școlar	2012- 2013	2013 - 2014	2014 - 2015	2015 - 2016	2016 - 2017	2017 - 2018	2019 - 2020	2020 - 2021	2021 - 2022
Elevi rămași înscriși la sfârșitul anului școlar	59880	58001	57177	55.568	55.133	52.088	50.832	48.668	48.435

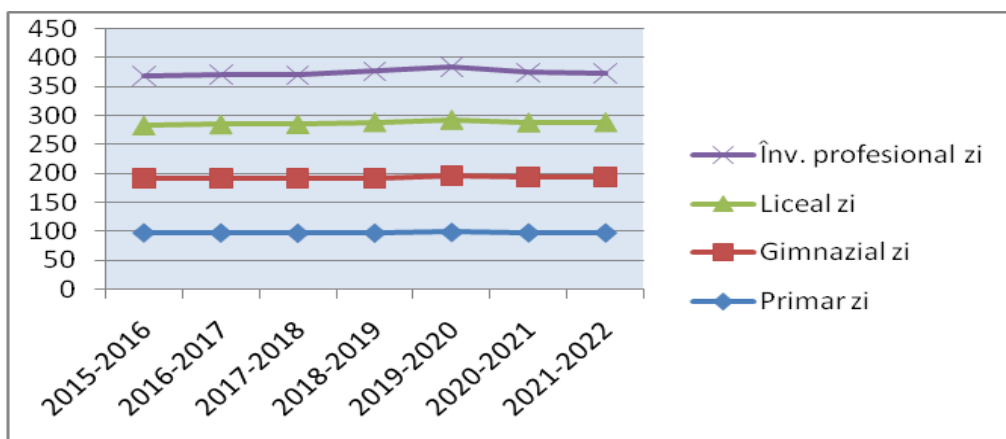
- b) Numărul elevilor promovați:

An școlar	2013 - 2014	2014 - 2015	2015 - 2016	2016 - 2017	2017 - 2018	2019 - 2020	2020 - 2021	2021- 2022
Elevi promovați	55567	54448	52.155	52.263	49.738	49.376	46.575	46.357
Elevi promovați, raportat la totalul celor rămași înscriși (procente)	95,80	95,22	93,85	94,79	95,48	97,13	95,89	95,00

Procentul de promovare pe fiecare nivel de învățământ:

An școlar	2012- 2013	2013- 2014	2014- 2015	2015- 2016	2016- 2017	2017- 2018	2018- 2019	2019- 2020	2020- 2021	2021- 2022
Nivel de învățământ										
Primar zi	97,02	97,01	98,10	97,85	97,60	97,12	97,42	98,73	97,81	97,80

Gimnazial zi	92,14	91,89	93,32	93,02	93,80	94,17	94,32	96,93	95,33	94,70
Liceal zi	89,55	89,98	88,34	91,88	93,35	94,03	96,79	97,2	95,11	96,2
Înv. profesional zi	90,83	91,02	90,02	85,87	85,90	84,63	88,45	92,16	86,58	84,51



Analiza procentelor de promovare, pe fiecare nivel de studiu, permite desprinderea următoarele concluzii:

- nu există diferențe majore între nivelurile de învățământ;
- procentul de promovare a suferit o descreștere la toate nivelurile.

c) Numărul de elevi repenți:

Chiar dacă numărul de elevi repenți este mic, această categorie necesită o analiză separată, măsuri realiste și eficiente de intervenție, în scopul prevenirii eșecului școlar.

An școlar	2016-2017	2017-2018	2018-2019	2019-2020	2020-2021	2021-2022
Elevi repenți – clasele I-XIII (total)	2413	1831	1972	810	1771	2078

Primar zi	472	498	488	177	348	377
Gimnazial zi	923	806	886	353	718	876
Liceal zi	642	463	302	130	307	384
Înv. profesional zi	376	364	296	150	398	432
	2413	1831	1972	810	1771	2078

1.	Uman	754	20,03
2.	Vocațional	244	6,50
3.	Invățământ profesional	827	22,27
	Total	3712	

Analiza calitativă a rezultatelor obținute

Repetenția reprezintă cea mai frecventă cauză generatoare de abandon școlar. Rigiditatea ritmurilor de învățare, programele prea încărcate, stilurile educaționale deficitare, precum și lipsa de motivație a elevilor, duc la eșec școlar și, în final, la abandonarea studiilor.

Situația materială precară reprezintă o cauză des întâlnită în situațiile de abandon școlar. Disponibilitățile financiare reduse ale multor familii nu pot susține școlarizarea și crearea unor condiții necesare studiilor de lungă durată.

De asemenea, cauzele de natură socio-familială sunt foarte des menționate: plecarea părinților în străinătate, lipsa de implicare a familiei, familia dezorganizată etc. O categorie aparte a județului nostru o reprezintă copiii ai căror părinți au plecat să lucreze în străinătate. Se remarcă faptul că un procent semnificativ din cazurile de abandon înregistrate se datorează acestui fenomen.

O altă cauză menționată de către conducerea unităților școlare o reprezintă lipsa de implicare a familiei în viața școlară. Inexistența unui parteneriat real între familie și școală poate duce la situații de abandon școlar. Părinții nu acordă importanța cuvenită școlii, nu manifestă interes pentru studiile copiilor, nu sunt preocupați de formarea lor socio-profesională.

Alte cauze regăsite în studiu sunt: influența grupului de prieteni cu vârste mai mari, fuga de acasă, exploatarea prin muncă, acceptul familiei pentru căsătorie, păstrarea tradițiilor și obiceiurilor specifice etniei din care fac parte delincvența juvenilă.

În urma contextului pandemic, în mediul școlar au fost identificate și alte cauze ce au dus la apariția abandonului școlar, precum și a riscului de abandon școlar:

- lipsa unei infrastructuri digitale coerente și dotările precare ale școlilor pentru susținerea procesului educațional online, mai ales în mediul rural unde mulți elevi nu au putut avea acces la mijloace tehnice din cauza sărăciei;
- competențe slab dezvoltate, atât a cadrelor didactice, dar și a elevilor, în sistemul educațional online.

Situația elevilor aflați în risc de abandon școlar

Situația de risc de abandon școlar	Număr total elevi aflați în situație de risc	Procent elevi aflați în situația de risc de abandon școlar
Eșec școlar (rezultate școlare slabe, corigențe, repetenție)	324	26,73%
Absenteism	210	17,32%
Situație economică precară a familiei (șomaj, venituri scăzute, sărăcie etc)	634	52,31%
Familie aflată în situație de dificultate (familie dezorganizată, familie monoparentală, neglijență, copil aflat în grija altcuiva)	40	3,30%
Minore care au devenit mame	4	0,33%
Total	1212	9,39%

În cadrul analizei situației de risc de abandon școlar, s-a urmărit percepția cadrelor didactice asupra factorilor care pot duce la părăsirea timpurie a școlii. Astfel, datele obținute relevă faptul că situația economică precară este cel mai important factor care generează risc de abandon școlar. De asemenea, factorii individuali sunt cei care duc la o situație de risc de abandon. Astfel, o pondere ridicată o reprezintă elevii cu insuccese școlare repetate, care obțin rezultate slabe și nu se pot adapta cerințelor școlare.

Absenteismul ridicat se corelează atât cu factorii de natură școlară, cât și cu cei de natură individuală, în special cu motivația redusă pentru activitățile școlare sau anumite dificultăți de învățare. Un elev care absentează des obține rezultate școlare mai slabe decât colegii săi și, de asemenea, poate fi perceput ca având o motivație mai redusă pentru activitățile școlare. Din perspectiva cadrelor didactice, absenteismul reprezintă unul din factorii cei mai importanți care determină ca elevii aflați în risc de abandon să părăsească la un moment dat școala.

O categorie aparte o reprezintă cea a minorelor care au devenit mame. Grupul mamelor minore se constituie, prin implicațiile negative pe care le presupune, într-un grup cu risc social major, un grup vulnerabil, care trebuie să determine un interes sporit din partea factorilor

responsabili, pentru diminuarea și prevenirea accentuării acestuia. Parentalitatea în cadrul adolescenților poate duce la o serie de consecințe: șanse reduse de finalizare a studiilor, resurse financiare limitate, relație defectuoasă copil- părinte etc.

Concluzii

Putem remarca faptul că cei mai mulți elevi părăsesc școala în timpul învățământului profesional și liceal, urmând cei din învățământul gimnazial și cel primar. Riscul cel mai mare de abandon se înregistrează la trecerea de la învățământul primar la cel gimnazial și de la învățământul gimnazial la cel liceal. Astfel, în clasa a IX- a de liceu și învățământ profesional se constată cea mai ridicată rată a abandonului, elevii manifestând dificultăți în a se adapta condițiilor sistemului de învățământ. Acest aspect poate fi motivat de faptul că trecerea de la un ciclu educațional la altul este condiționat de note, acesta fiind un indicator pe baza căruia elevul consideră dacă are șanse în conturarea unui traseu educațional școlar. De asemenea, o rată mai ridicată a abandonului regăsim în aceste situații și ca urmare a condițiilor specifice și dificultăților economice și de integrare ridicate de adaptarea la un mediu școlar nou, situat în afara comunității de apartenență.

Totodată, mediul școlar exigent reprezintă un factor al abandonului școlar. Insuccesele școlare repetate, faptul că elevul nu reușește să atingă minimul de performanță, duc la scăderea drastică a interesului elevului pentru școală, la demotivare și, în final, la repetenție. Un alt indicator care surprinde relația cu mediul școlar este gradul în care elevul percepe școala. Dacă școala nu este percepută ca un loc prietenos, dacă nu este un loc care reușește să ofere un cadru confortabil, să stârnească interesul elevului, atunci se poate ajunge ca singura alternativă a elevului să fie abandonul școlar.

Situația socio- economică precară a unei familii reduce mult șansele accesului la educație al copiilor. Sărăcia limitează posibilitățile părinților de a oferi copiilor resursele necesare educației și reprezintă una din principalele cauze ale fenomenului. De regulă, costurile legate de educarea copiilor (rechizitele școlare, îmbrăcămintea etc.) sunt foarte greu de suportat de familiile nevoiașe. Acest fapt îi determină pe unii elevi să renunțe la școală înainte de finalizarea unui ciclu de învățământ sau înainte de a obține o calificare sau o specializare. Ei renunță timpuriu la școală și intră pe piața muncii pentru a aduce venituri suplimentare familiei. De multe ori, copiii sunt trimiși de către părinți să muncească și să contribuie la veniturile familiei.

Apartenența la un grup vulnerabil este un alt aspect care explică rata ridicată de abandon școlar (copii romi, din familii monoparentale, cu dizabilități, din familii sărace sau cu nivel educațional redus, copii din mediul rural). O categorie aparte, extrem de vulnerabilă, ce se regăsește la nivelul județului nostru, o reprezintă cea a copiilor ai căror părinți sunt plecați să lucreze în străinătate. Mulți dintre ei nu reușesc să dezvolte mecanisme de coping pentru a depăși momentul dificil al separării de părinți, ajungând să manifeste dezinteres față de școală și față de adulții în grija cărora au fost lăsați. Părinții nu sunt informați despre evoluția școlară a copiilor și nu conștientizează consecințele negative majore ce se produc asupra dezvoltării psihice a acestora din cauza deciziei de a pleca din țară.

Tot din categoria factorilor familiari ce cauzează abandon școlar putem menționa și dezorganizarea vieții de familie, climatul familial tensionat, stiluri parentale deficitare etc. Părinții pasează responsabilitatea școlii, nu oferă sprijin în pregătirea școlară a copiilor, nu sunt interesați de situația școlară, minimalizând rolul educației în succesul personal al acestora. Familiile dezorganizate intră într-un cerc vicios din care nu reușesc să iasă fără un ajutor specializat. Membrii familiei trăiesc într-o stare de sărăcie acută și sunt adesea victime ale alcoolismului și violenței domestice, factori care, conform părerii specialiștilor, preced abandonul școlar. Având în vedere faptul că aceste cauze care generează abandon școlar sunt multiple, din diferite sfere, se impune crearea unui parteneriat real între școală, familie și comunitate, fiecare dintre ei fiind responsabilizat direct.

Acțiunile partenerilor educaționali vor trebui să vizeze atât stabilirea unor strategii de prevenire a abandonului școlar la elevii aflați în situație de risc, dar și recuperarea și reintegrarea în sistemul educațional al celor aflați deja în situația de abandon.

Modalitățile de prevenire și de combatere se pot concretiza în:

- informarea comunității cu privire la amploarea fenomenului de abandon școlar și la implicațiile socio – profesionale ale acestuia;
- sprijinirea familiilor cu o situație materială precară pentru a-și susține copiii să meargă la școală;
- identificarea elevilor cu risc de abandon școlar din fiecare instituție de către profesorii consilieri/profesorii diriginți și analizarea factorilor de risc și a factorilor suportivi în adaptarea școlară;
- stabilirea unei strategii de intervenție, în cooperare cu diferite instituții (asistența socială, poliție etc), în vederea reintegrării copiilor care au abandonat școala;
- implementarea de activități educative de creștere a atractivității școlii și de creștere a gradului de implicare școlară a elevilor;
- prevenirea repetenției prin crearea unor situații speciale de succes pentru elevi, deoarece succesele și recompensele dezvoltă inițiativele elevului și cresc stima de sine a acestuia;
- implicarea elevilor ai căror părinți sunt plecați în străinătate într-un program de consiliere psihologică, în vederea ameliorării problemelor de dezvoltare psiho- emoționale cu care se confruntă;
- implicarea activă a părinților în viața școlară prin participarea la diverse ore de curs, la diferite activități extrașcolare comune cu elevii și cadrele didactice;
- inițierea unor programe de educație parentală, centrate pe diverse aspecte ce țin de dificultățile de învățare și de adaptare ale copilului la mediul școlar;
- includerea elevilor în programe de educație remedială.

1. Situația elevilor veniți din străinătate care au solicitat echivalarea studiilor

În anul școlar 2021-2022 și începutul anului școlar 2022-2023, au solicitat echivalarea studiilor efectuate în străinătate un nr. de 186 elevi din care: 90 în învățământul primar, 68 la gimnaziu, 28 în învățământul secundar superior.

Resurse materiale

Unități de învățământ

Rețeaua școlară este formată din totalitatea unităților de învățământ acreditate, respectiv autorizate provizoriu care sunt organizate și funcționează pe o anumită rază teritorială (zonă geografică, comună, oraș, județ), coordonate și monitorizate de inspectoratul școlar.

În anul școlar 2022-2023 s-au avut în vedere următoarele obiective:

- ❖ asigurarea funcționării rețelei școlare în condiții optime, respectând prevederile legale;
- ❖ stabilirea unei comunicări eficiente cu unitățile de învățământ din rețea;
- ❖ monitorizarea datelor statistice privind resursele umane la nivelul rețelei școlare (elevi și cadre didactice), prin crearea/ reactualizarea unor baze de date electronice;
- ❖ colaborarea cu toate compartimentele Inspectoratului Școlar Județean și, în mod deosebit, cu *serviciul personal, contabilitate, audit, juridic*, în scopul corelării datelor și luării deciziilor;
- ❖ standardizarea situațiilor/formularelor/ chestionarelor solicitate din unitățile școlare, în vederea prelucrării electronice a datelor;
- ❖ transmiterea informațiilor și noutăților legislative în timp util pentru o aplicare corectă a actelor normative.

În anul școlar 2022-2023 rețeaua unităților școlare cu personalitate juridică a județului Vaslui este structurată astfel:

- 16 grădinițe cu program prelungit;
- 101 de școli gimnaziale, din care 7 în mediul rural;
- 5 licee și colegii teoretice, din care 0 în mediul rural;
- 3 licee vocaționale;
- 15 licee tehnologice și colegii tehnice, din care 6 în mediul rural;
- 1 unitate de învățământ postliceal sanitar;
- 4 unități de învățământ special (inclusiv Centrul Județean de Resurse și Asistență Educațională);

Învățământ de masă, zi

Nivelul de învățământ	Clase/ grupe	Clase/ grupe urban	Clase/ grupe rural	Nr. elevi/ preșc.	Nr. elevi/preșc. urban	Nr. elevi/preșc. rural
Preșcolar	412	19	350	10144	4310	2962

Primar (CP- IV)	972	306	674	17276	6692	10235
Gimnaziu (V- VIII)	805	264	530	16189	6310	9738
Liceu (IX- XIII)	403	418	38	12412	11399	10783
Învățământ profesional	114,5	99	21	2967	2662	492
Stagii de pregătire practică	0	0	0	0	0	0
Învățământ postliceal - buget	7	7	0	181	181	0
Învățământ postliceal - taxă	0	0	0	0	0	0
Total (învățământ de masă, zi)	2890	1268	1622	57515	2890	27828

Rețeaua școlară a județului Vaslui în anul școlar 2022-2023 include 151 unități de învățământ cu personalitate juridică:

An școlar 2022-2023	
Tipul unităților de învățământ	Numărul unităților
Unități învățământ de masă	140
Unități învățământ special și Centrul Județean de Resurse și Asistență Educațională	4
Unități finanțate de la Ministerul Educației	7
Total	151

Rețeaua unităților de învățământ preuniversitar de stat cu personalitate juridică în anul școlar 2022-2023:

Tipul de unitate școlară	Municipiul Vaslui	Municipiul Bârlad	Municipiul Huși	Orașele Negrești, Murgeni	Rural	Total
Grădinițe	7	5	3	1	0	16
Școli gimnaziale	10	8	3	3	77	101
Licee și colegii teoretice	2	2	1	0	0	5
Licee și colegii vocaționale	1	1	1	0	0	3
Licee și colegii tehnologice	3	2	2	2	6	15
Școală profesională	0	0	0	0	0	0
Școală postliceală	0	0	0	0	0	0
Total unități de învățământ de masă	23	18	10	4	85	140
Școli gimnaziale speciale	2	0	0	1	0	3
Licee speciale	0	0	0	0	0	0
Școli profesionale speciale	0	0	1	0	0	1
Total Unități speciale	2	0	1	1	0	4
CJRAE	1	0	0	0	0	1
ISJ	1	0	0	0	0	1
CCD	1	0	0	0	0	1
Centrul Județean de Excelență	1	0	0	0	0	1
Palatul copiilor	1	0	0	0	0	1
Clubul copiilor	0	1	0	0	0	1
CSS	0	1	0	0	0	1

Unități ME	5	2	0	0	0	7
Total general	30	20	11	5	85	151

Rețeaua unităților de învățământ preuniversitar de stat fără personalitate juridică în anul școlar 2022- 2023:

Tipul de unitate Școlară	Municipiul Vaslui	Municipiul Bârlad	Municipiul Huși	Oraș Negrești + oraș Murgeni	Rural	Total
Grădinițe	16	11	7	3	254	291
Școli primare	3	0	0	0	134	137
Școli gimnaziale	2	1	1	0	47	51
Licee	0	0	0	0	0	0
Postliceale	1	0	0	0	0	1
Total unități învățământ de masă	21	12	8	3	435	480
Școli gimnaziale speciale	1	0	0	0	0	1
Total unități speciale	1	0	0	0	0	1
Clubul copiilor	0	0	1	0	0	1
CSS	1	0	0	0	0	1
CJRAE	1	0	0	0	0	1
Unități ME	2	0	1	0	0	3
Total general	24	12	9	3	436	484

Fundamentarea planului de școlarizare

Elaborarea proiectului planului de școlarizare pentru anul școlar 2022- 2023 s-a realizat în conformitate cu metodologia elaborată de minister, iar planul de acțiuni stabilit a fost respectat.

La baza proiectului a stat un studiu bazat pe argumente pedagogice, psihologice, sociologice și economice, concretizat în Planul Local de Acțiune pentru Dezvoltarea Învățământului (PLAI), elaborat la nivelul Inspectoratului Școlar Județean Vaslui în colaborare cu Consiliul Județean, AJOFM Vaslui, Prefectura Vaslui, Centrul de asistență psiho- pedagogică, prin consultarea ofertelor educaționale ale școlilor și Ordonanța de Urgență a Guvernului nr. 75/2005, privind asigurarea calității educației.

Pentru învățământul tehnic- profesional propunerea de plan a primit avizul Comitetului Local de Dezvoltare a Parteneriatului Social, în care sunt și reprezentanți ai unor agenți economici interesați de formarea profesională a viitorilor angajați.

Cifrele de școlarizare alocate Inspectoratului Școlar Județean Vaslui de către Ministerul Educației sunt concordante cu numărul elevilor înscriși în clasa a VIII- a.

Cifra de școlarizare a fost distribuită unităților de învățământ de către Inspectoratul Școlar pe domenii, conform recomandărilor PRAI – PLAI – PAS.

Pentru anul școlar 2022- 2023 s-au propus 106 clase liceu zi, 7 clase liceu cu frecvență redusă, 38 clase învățământ profesional, 2 clase a XI-a de învățământ liceal cu frecvență- seral.

Situația centralizată pe filiere se prezintă astfel:

Învățământ de masă

Etape 2022 -2023	Numărul total de clase - Liceu - zi			Nr. total clase
	Filiera teoretică	Filiera tehnologică	Filiera vocațională	
Plan propus	50	38	11	99
Plan propus învățământ profesional	33 clase învățământ profesional cu durata de 3 ani			

Învățământ special

Etape 2022 -2023				
Plan propus învățământ profesional	4 clase propuse pentru învățământ profesional			

Concluzii

Pe parcursul anului școlar putem menționa că s-au reușit următoarele acțiuni:

- flexibilizarea comunicării cu unitățile de învățământ;
- consilierea conducerilor unităților de învățământ privind etapele proiectării rețelei școlare și fundamentării planului de școlarizare;
- actualizarea permanentă a bazei de date privind realizarea planului de școlarizare, în funcție de fluctuația acestuia;
- identificarea unor soluții reale pentru creșterea implicării reale a autorităților locale în soluționarea problemelor cu care se confruntă școlile.

Situația posturilor din învățământ în anul școlar 2022-2023

Finanțator	Număr de posturi			
	Didactic	Didactic auxiliar	Nedidactic	Total
Consiliul local	4493.75	444.75	1086.5	6025
Consiliul Județean ME	276.75	85.25	95.5	457.50
	85	14	28	127
Total	4855.5	544	1210	6609.5

Rezultate obținute la examenele naționale**I. Participarea și rezultatele obținute la examenul de evaluare națională****a. Date statistice cu privire la participarea absolvenților clasei a VIII-a la examenul de evaluare națională:**

	Nr. elevi clasa a VIII-a înregistrați în SIIR la începutul anului școlar 2021-2022 (evidențe școlare)	Nr. absolvenți ai clasei a VIII-a din promoția curentă	Nr. total al absolvenților înscși la Evaluare Națională 2022	Nr. absolvenți din promoția curentă înscși la Evaluarea Națională 2022	Nr. absolvenți cu CES din promoția curentă care nu s- au înscris la examenul de Evaluare Națională 2022	Nr. absolvenți prezenți la Evaluare Națională 2022	Nr. absolvenți absenți la Evaluare Națională 2022
Mediu							
Urban	1662	1515	1505	1505	10	1475	30
Rural	2264	1917	1900	1900	17	1786	114

b. Date statistice cu privire la rezultatele obținute de absolvenții clasei a VIII-a în cadrul examenului de evaluare națională:

Mediu	Număr absolvenți cu medii între 1- 4,99	Număr absolvenți cu medii între 5- 5,99	Număr absolvenți cu medii între 6- 6,99	Număr absolvenți cu medii între 7- 7,99	Număr absolvenți cu medii între 8- 8,99	Număr absolvenți cu medii între 9- 9,99	Număr absolvenți cu media 10
Urban	133	213	255	263	321	288	2
Rural	614	423	361	212	127	49	0
Total	745	606	610	467	441	336	2

II. Participarea și rezultate obținute la examenul național de bacalaureat

a. Sesiunea iunie- iulie 2022

La examenul național de bacalaureat, sesiunea iunie - iulie 2022, în județul Vaslui s-au înscris un total de 2495 de elevi, dintre care s-au prezentat 2418. Înainte de contestații, rata de promovare la nivelul județului Vaslui a fost 70,60% pentru toate promoțiile înscrise în sesiunea iunie – iulie 2022, respectiv 74,60% pentru promoția curentă. Din totalul candidaților înscriși, 1707 au promovat examenul de bacalaureat, 133 au obținut medii cuprinse între 5 și 5,99, în timp ce 710 au avut medii mai mici de 5.

Menționăm faptul că trei candidați au obținut media 10 (zece). La nivelul probelor de examen, situația notelor de 10 (zece) este următoarea: cinci candidați au obținut nota 10 la proba scrisă la Limba și literatura română- proba E.a; 88 de candidați au obținut nota 10 la proba obligatorie a profilului- proba E.c, 39 la disciplina istorie și 49 la disciplina matematică; 62 de candidați au obținut nota 10 la proba la alegere a profilului și a specializării- proba E.d.

Rata de promovare a absolvenților din promoția curentă și din promoțiile anterioare, înregistrată după soluționarea contestațiilor, este de 72,87%, fiind în creștere cu 2,27% față de rezultatele afișate inițial - 70,60%. Procentul de promovare se calculează din totalul candidaților prezenți, incluzând în această categorie și candidații eliminați - 1. De asemenea, din totalul candidaților înscriși, 1762 au promovat examenul de bacalaureat, 55 fiind declarați reușit după contestații.

La nivelul probelor scrise, situația contestațiilor este următoarea:

- la proba scrisă la Limba și literatura română- proba E.a) au fost înregistrate 457 de contestații, rezolvate astfel: 291 note au fost mărite (o notă- cu 2,35 puncte; două note- cu peste 1,50 p.), 16 note au rămas neschimbate, în timp ce 150 au fost micșorate;
- la proba obligatorie a profilului- proba E.c) au fost înregistrate 290 de contestații soluționate astfel: 145 de note au fost mărite, 20 au rămas neschimbate și 125 au fost micșorate, nefiind înregistrate diferențe mai mari de 1,50 p.;
- la proba la alegere a profilului și a specializării- proba E.d) au fost înregistrate 398 de contestații, dintre care: 266 de note au fost mărite (o notă- cu mai mult de 1,50 p.), 27 au rămas neschimbate și 105 au fost micșorate.

Analiza comparativă a rezultatelor:

Rata de promovare, absolvenți din promoția curentă și din promoțiile anterioare, înregistrată după soluționarea contestațiilor, este 72.87%, în creștere cu 2,27%, comparativ cu afișarea rezultatelor inițiale – 70,60%, respectiv 5,98% față de prima sesiune a anului trecut: 66,98%. Pentru promoția curentă, rata de reușită este 76,73%, iar pentru promoțiile anterioare – 32,86%. Astfel, din totalul celor 2418 de candidați prezenți (2205- promoția curentă și 213 - promoțiile anterioare) au promovat 1762 candidați: 1692 de candidați aparțin promoției 2022, iar 70 provin din promoțiile anterioare.

Situația candidaților la examenul național de bacalaureat, sesiunea iunie- iulie 2022

Forma de învățământ	Nr. elevi înscriși	Nr. elevi prezenți	Nr. elevi neprezenți	Nr. elevi eliminați	Nr. de candidați respinși	Din care cu medii:		Nr. elevi reușiți	Din care cu medii:				
						< 5	5 - 5.99		6 - 6.99	7 - 7.99	8 - 8.99	9 - 9.99	10
Zi	2422	2353 (97,15%)	69 (2,85%)	1 (0,04%)	613 (26,05%)	485 (79,12%)	128 (20,88%)	1739 (73,91%)	386 (22,2%)	423 (24,32%)	505 (29,04%)	422 (24,27%)	3 (0,17%)
Seral	3	2 (66,67%)	1 (33,33%)	0 (0%)	0 (0%)	0 (0%)	0 (0%)	2 (100%)	0 (0%)	2 (100%)	0 (0%)	0 (0%)	0 (0%)
Frecvență redusă	70	63 (90%)	7 (10%)	0 (0%)	42 (66,67%)	34 (80,95%)	8 (19,05%)	21 (33,33%)	17 (80,95%)	4 (19,05%)	0 (0%)	0 (0%)	0 (0%)
TOTAL	2495	2418 (96,91%)	77 (3,09%)	1 (0,04%)	655 (27,09%)	519 (79,24%)	136 (20,76%)	1762 (72,87%)	403 (22,87%)	429 (24,35%)	505 (28,66%)	422 (23,95%)	3 (0,17%)

b. Sesiunea august- septembrie 2022

La examenul național de bacalaureat, sesiunea august- septembrie 2022, în județul Vaslui s- au înscris un total de 650 de elevi, dintre care s- au prezentat 520.

Rata de promovare (absolvenți din promoția curentă și din promoțiile anterioare), înregistrată după soluționarea contestațiilor, este 38,46%, în creștere cu 6,72%, comparativ cu rezultatele sesiunii din anul 2021. Astfel, din totalul celor 520 de candidați prezenți, din care 435 din promoția curentă și 85 din promoțiile anterioare, au promovat: 165 de candidați aparținând promoției 2021, iar 35 provin din promoțiile anterioare.

În urma afișării rezultatelor inițiale, la nivelul județului Vaslui au fost înregistrate un număr de 215 de lucrări contestate.

Situația candidaților la examenul național de bacalaureat, sesiunea august- septembrie 2022

Forma de învățământ	Nr elevi înscriși	Nr. elevi prezenți	Nr. elevi neprezenți	Nr. elevi eliminați	Număr de candidați respinși	Din care cu medii:		Nr. elevi reușiți	Din care cu medii:				
						< 5	5 - 5.99		6 - 6.99	7 - 7.99	8 - 8.99	9 - 9.99	10
Zi	621	488 (78,58%)	133 (21,42%)	0 (0%)	297 (60,86%)	193 (64,98%)	104 (35,02%)	191 (39,14%)	168 (87,96%)	19 (9,95%)	4 (2,09%)	0 (0%)	0 (0%)
Seral	1	0 (0%)	1 (100%)	0 (0%)	0 (0%)	0 (0%)	0 (0%)	0 (0%)	0 (0%)	0 (0%)	0 (0%)	0 (0%)	0 (0%)
Frecvență redusă	41	32 (78,05%)	9 (21,95%)	0 (0%)	23 (71,88%)	17 (73,91%)	6 (26,09%)	9 (28,12%)	8 (88,89%)	1 (11,11%)	0 (0%)	0 (0%)	0 (0%)
TOTAL	663	520 (78,43%)	143 (21,57%)	0 (0%)	320 (61,54%)	210 (65,62%)	110 (34,38%)	200 (38,46%)	176 (88%)	20 (10%)	4 (2%)	0 (0%)	0 (0%)

Rezultate obținute la olimpiadele și concursurile școlare

În anul școlar 2021-2022, s-a acordat o atenție deosebită selectării și pregătirii elevilor pentru olimpiade și concursuri școlare la toate disciplinele de studiu. Astfel, la olimpiadele și concursurile desfășurate s-au obținut o serie de premii și mențiuni, după cum urmează:

Nr. crt.	Disciplina/Domeniul	Olimpiada/Concursul la care a participat (denumirea exactă)	Premiul – nr. elevi	Calificat la etapa internațională
1.	Limbi moderne	Olimpiada de limba franceză	Premiul I - 2 Premiul III - 1 Premiu special - 2	
		Olimpiada de limbi romanice - limba spaniolă	Premiul III - 1 Mențiune specială - 1	
		Olimpiada de limbi romanice - limba italiană	Mențiune speciale - 3	
2.	Biologie	Olimpiada de biologie	Premiu special - 1 Mențiune - 2	Calificat la etapa internațională – 1 elev
3.	Fizică	Olimpiada de fizică	Mențiune de onoare - 5 Medalie de bronz - 4 Mențiune (ME) - 1 Medalie de argint - 1	
4.	Religie	Olimpiada de religie (cultul ortodox)	Premiu special - 3	
		Olimpiada de religie (cultul romano-catolic)	Premiu special pentru creativitate - 1 Premiul I - 2 Premiul III - 1	
5.	Științele Pământului	Olimpiada interdisciplinară „Științele Pământului”	Mențiune - 1 Premiu special - 3	

6.	Limba rromani	Olimpiada de Limba rromani	Mențiuni - 3	
7.	Tehnologii	Educație tehnologică și aplicații practice	Mențiuni - 1 Premiu Special - 1	
		Industria alimentară- analize produse alimentare	Mențiuni - 1	
		Agricultură-cultura plantelor	Premiul I - 1	
		Agricultură-cultura plantelor	Premiul III - 1	
		Industria textilă și pielărie	Premiul III - 1	
		Frizer-coafor-manichiurist-pedichiurist	Premiul III - 1	
		Mecanic- auto	Mențiuni - 1	
8.	Chimie	Olimpiada de chimie	Mențiuni (ME) 1 Mențiuni specială - 2	
9.	Matematică	Olimpiada Națională de Matematică	Medalie de bronz – SSMR -3 Mențiuni de onoare – SSMR - 2	
		Concursul Național de Matematică Aplicată „Adolf Haimovici”	Mențiuni – Medalie de argint - 2	
		Concursul Național „Olimpiada Satelor din România”	Mențiuni - 1	
		Concursul Național „Dimitrie Pompeiu” Botoșani	Mențiuni - 5 Premiu special - 1 Marele Premiu -1	
10.	Limba și literatura română Limba latină Neogreacă Lingvistică Limba și literatura română- religie	Olimpiada pentru elevii din mediul rural „Universul cunoașterii prin lectură”, clasele V- VIII	Premiul III - 4	
		Olimpiada națională interdisciplinară de limba și literatura română și religie „Cultură și spiritualitate românească”, clasele V- VIII	Premiu special - 4	
		Olimpiada națională interdisciplinară de limba și literatura română și religie	Mențiuni - 1 Premiu special - 2	

		„Cultură și spiritualitate românească”, clasele IX- XII		
		Olimpiada națională de limba și literatura română, clasele IX- XII	Mențiune - 1	
		Olimpiada națională de lectură „Lectura ca abilitate de viață”, clasele IX- XII	Mențiune -1 Premiu special - 1	
		Olimpiada națională de limbi clasice- latină, clasa a VII-a	Mențiune, Medalie de argint - 1	
		Concursul național de lectură și interpretare transcurriculară „Ionel Teodoreanu”- Iași, 2022	Premiu special -1	
		Olimpiada națională de limba neogreacă	Mențiune - 2	
		Olimpiada națională de lingvistică „Solomon Marcus”, clasele IX-XII	Mențiune - 2	
		Olimpiada națională de lingvistică „Solomon Marcus”, clasele VII-VIII, online	Bronz - 3 Mențiune onorabilă - 8 Aur - 1 Argint - 1	
		Olimpiada națională de lingvistică „Solomon Marcus”, clasele V-VI, online	Argint -1 Bronz -1 Mențiune onorabilă -2	
11.	Istorie-Pedagogie-Psihologie	Olimpiada națională de pedagogie-psihologie	Premiul I -1	
		Olimpiada națională a animatorilor	Premiul II - 1	
		Olimpiada națională de istorie	Premiul III - 1	
12.	Tehnologia Informației	Olimpiada națională de tehnologia informației	Mențiune -3 Premiul II -1	
13.	Informatică	Olimpiada națională de informatică	Mențiune -1	
14.	Astronomie și Astrofizică	Olimpiada de Astronomie și Astrofizică, etapa națională	Medalie de bronz -1	

15.	Creativitate Științifică	Olimpiada de creativitate științifică, etapa națională	Premiul I (ME) -2 Premiul III (ME) - 1 Mențiune specială - 1	
16	Meșteșuguri Artistice Tradiționale	Olimpiada „Meșteșuguri artistice tradiționale”-etapa națională	Premul II - 3	
17.	Interpretare Instrumentală	Olimpiada de Muzică – Interpretare Instrumentală – etapa națională	Premiul III - 1	
18.	Geografie	Concurs național „Terra”	Mențiune -5 Premiu special SGR -6 Premiul I -2 Premiul III -3 Premiul II -1	
19.	Tehnologii	Concursul Național „Știu și Aplic”	Premiul I - 2 Premiu special - 4	

Grade didactice

În anul școlar 2021-2022 s-au înregistrat cele mai multe înscrieri din ultimii trei ani pentru gradul II (IC1) și gradul I (colocviu), ca rezultat al activităților de diseminare în unitățile de învățământ a principiilor formării continue în cariera didactică, a metodologiilor de acces la gradele didactice, a sprijinului acordat de corpul de metodiști cadrelor didactice care au obținut definitivarea în învățământ.

Gradul didactic	Tipul inspecției	Sesiunea/Seria	Nr. inspecții care se vor susține
Gradul II	IC 1	Sesiunea 2024	93
	IC 2	Sesiunea 2023	74
	IS	Sesiunea 2022	97

Gradul I	IC 1	Sesiunea 2025	77
	Colocviu- februarie 2022	Sesiunea 2022	60
	IC2	Sesiunea 2023	91
	IS	Sesiunea 2022	100
TOTAL			592

Proiecte educaționale

În anul școlar 2021- 2022, în unitățile școlare din județul Vaslui, precum și la Inspectoratul Școlar Județean Vaslui și Centrul Județean de Resurse și Asistență Educațională Vaslui s-au desfășurat următoarele activități de cooperare europeană:

Nr. crt.	Program	Nr. de proiecte	Nr. de școli/instituții
1.	Romanian Secondary Education (ROSE)	17	17
2.	Fondul Social European- Programul Operațional Capital Uman	20	24 (3 proiecte la ISJ Vaslui)
3.	Fondul Social European- Programul Operațional Capital Uman- „Scoală după Școală”	1	18
4.	POCU/987/6/26 - Educație nonformală în sistem outdoor	3	17
5.	Programului Național pentru Reducerea Abandonului Școlar PNRAS	50	50
6.	Program de finanțare al Fundației World Vision Romania	19	78
7.	E-Twinning	77	61
8.	Alte programe de finanțare (Erasmus+, Consiliul European, Granturi SEE-Fonduri Norvegiene/FRDS etc.)	45	43 (2 ISJ Vaslui)

Se adaugă 417 proiecte locale, interjudețene, regionale și naționale, implementate de unități școlare din județ pe parcursul anului școlar 2021- 2022, în colaborare cu comunitățile din care provin școlile implicate.

Colaborarea cu comunitatea locală

Colaborarea cu comunitatea locală s-a concretizat în colaborarea cu Instituția Prefecturii Județului Vaslui, prin contribuția adusă de Inspectoratul Școlar Județean Vaslui la atingerea obiectivelor Planului județean de acțiuni la capitolul educație pe anul 2021- 2022, precum și la promovarea accesării fondurilor europene prin noul program al Comisiei Europene, Erasmus+(2014-2020/ 2021-2027), Programul Operațional Capital Uman, Programul Operațional Competitivitate, Programul Operațional Infrastructura Mare. În acest context, s-au întocmit rapoarte lunare, trimestriale, semestriale și un raport anual către Instituția Prefecturii și ANPCDEFP.

De asemenea, s-a colaborat direct cu Fundatia World Vision Romania pentru promovarea proiectelor educaționale pe care aceasta le implementează în unități școlare din județul Vaslui.

Inspekția școlară

În semestrul I al anului școlar 2021 – 2022 s-au desfășurat următoarele inspekții școlare:

- **Inspekție de revenire:**

- Școala Gimnazială „Ștefan Ciobotărașu”, sat Lipovăț;

- **Inspekții generale:**

- Școala Gimnazială „Victor Ion Popa”, sat Dodești;
- Școala Gimnazială „Nicolae Milescu Spătaru”, sat Ferești;
- Grădinița cu Program Prelungit Nr. 10, mun. Huși.

În semestrul al II-lea al anului școlar 2021 – 2022 s-au desfășurat următoarele **inspekții școlare generale:**

- Colegiul Economic „Anghel Rugină”, mun. Vaslui;
- Școala Gimnazială Nr. 1, sat Lunca- Banului;
- Școala Gimnazială „Constantin Motaș”, mun. Vaslui;
- Liceul Tehnologic „Ion Mincu”, mun. Vaslui;
- Școala Gimnazială Nr. 1, sat Pădureni;
- Școala Gimnazială „C-tin. Asiminei”, sat Epureni, Com. Duda-Epureni;
- Școala Gimnazială „Alexandru Ioan Cuza”, mun. Vaslui;
- Școala Gimnazială Nr. 1, sat Tătărăni;
- Școala Specială „Sf. Ecaterina”, mun. Huși;
- Colegiul Național „Cuza Vodă”, mun. Huși;
- Școala Gimnazială „Mihai Eminescu”, mun. Vaslui.

Inspecțiile tematice au vizat următoarele elemente de conținut:

- Încheierea situației școlare și aplicarea legislației școlare;
- Completarea actelor de studii și oferta CDS;
- Prevenirea abandonului școlar, concordanța datelor din SIIIR cu documentele școlare, activitatea bibliotecilor și CDI-urilor;
- Monitorizarea organizării și funcționării învățământului profesional/dual;
- Planificarea și derularea activităților din săptămâna „Școala altfel”;
- Încadrarea și normarea personalului didactic și nedidactic, ritmicitatea notării;
- Activitatea metodică- științifică prin comisii metodice și cercuri pedagogice.

Activitatea inspectorilor școlari

Inspectorii școlari și, uneori, profesorii metodiști ai Inspectoratului Școlar Județean Vaslui, au realizat următoarele demersuri în exercitarea actului de inspecție:

- Consultarea și verificarea documentelor manageriale și a altor documente școlare;
- Verificarea documentelor de proiectare a activității didactice, a caietelor elevilor, a dosarelor comisiilor metodice etc;
- Evaluarea și interpretarea rezultatelor obținute de elevi la examene, teste, concursuri și olimpiade;
- Evaluarea testelor și chestionarelor aplicate la ore, la întâlnirile cu elevii, cu părinții, cu membrii consiliului de administrație;
- Realizarea de discuții cu conducerea școlii, cu consiliul de administrație, cu cadrele didactice de specialitate, cu responsabilii comisiilor metodice, cu elevii, cu părinții, cu reprezentanții comunității locale;
- Colectare de date privind performanța școlară în ultimii doi ani;
- Realizarea unui număr de ore de asistențe la lecții, la cadre didactice;
- Realizarea unui număr de ore de consiliere a cadrelor didactice;
- Realizarea unui număr de ore pentru colectarea de date privind aspectele controlate.

Monitorizarea tuturor unităților de învățământ a fost realizată de corpul de inspectori școlari, fiecare dintre inspectori având ca sarcină monitorizarea anumitor unități de învățământ.

Monitorizarea unităților de învățământ a dus la identificarea nevoilor de dezvoltare ale acestora, iar inspectorii școlari au consiliat conducerile de școli în elaborarea proiectelor și programelor de dezvoltare instituțională, a curriculumului diferențiat, la decizia școlii și în dezvoltare locală. S-a insistat pe dezvoltarea culturii organizaționale, a transparenței procesului educațional, pe dezvoltarea capacității de relaționare a instituțiilor de învățământ cu mediul cultural, social și



economic al comunităților locale.

Analiza S.W.O.T.

Puncte tari:

- Documente proiective concepute și redactate în concordanță cu politicile și strategiile Ministerului Educației, analizate și evaluate periodic, constituind utile instrumente de lucru;
- Organizarea sistemului educațional din județul Vaslui, în condițiile realității pandemice, având ca prioritate asigurarea condițiilor de securitate pentru toți elevii și toate persoanele angajate în educație;
- Funcționalitatea Comisiei privind organizarea și implementarea sistemului de control intern, bazată pe proceduri de lucru, planuri de măsuri corective, registru de riscuri;
- Monitorizarea eficientă a activităților de predare- învățare- evaluare, cu respectarea standardelor naționale/ indicatorilor de performanță, prin creșterea dinamicii inspecțiilor generale și tematice, incluse în Graficul unic de control al Inspectoratului Școlar Județean Vaslui;
- Progresul înregistrat în îndeplinirea obiectivelor, performanțelor și eficiența planificărilor este analizat și evaluat periodic, prin inspecția școlară;
- Rezultatele activității de inspecție școlară sunt folosite activ pentru îmbunătățirea activității instructiv- educative;
- Sprijinul competent al Consiliilor consultative ale Inspectoratului Școlar Județean Vaslui, curriculare și pe domenii;
- Adaptarea rapidă a infrastructurii educaționale și a demersului didactic la condițiile învățării online;
- Funcționarea cu succes a Centrului de Excelență Vaslui și numărul mare de elevi premiați la olimpiade și concursuri;
- Monitorizare eficientă a activităților de management, cu respectarea standardelor naționale/ indicatorilor de performanță, luând în considerare noile realități;
- Realizarea rețelei școlare și a planului de școlarizare în conformitate cu politica educațională, cu documentele strategice privind dezvoltarea economică și socială la nivel județean, prin consultarea unităților de învățământ, a operatorilor economici și a partenerilor sociali interesați;
- Monitorizarea, la nivelul unităților de învățământ, a aplicării egalității șanselor în educație, a reducerii absenteismului, abandonului școlar și părăsirii timpurii a școlii;
- Monitorizare eficientă a descentralizării instituționale, prin verificarea planurilor manageriale anuale și a planurilor operaționale, în concordanță cu PDI/ PAS și cu documentele de la nivel local și regional (PRAI, PLAI), verificarea RAEI;



- Consilierea eficientă și eficace a conducerii unităților de învățământ pe probleme de management, legislație, relațiile școlii cu părinții și cu administrația publică locală, prin organizarea periodică a ședințelor cu directorii, a cercurilor pedagogice ale directorilor, prin participarea la inspecțiile tematice/ generale;
- Monitorizarea activităților de constituire și de vacantare a posturilor didactice/ catedrelor din unitățile de învățământ preuniversitar de stat și particular și o foarte bună organizare a Concursului național pentru ocuparea posturilor didactice/ catedrelor vacante și rezervate din învățământul preuniversitar de stat și particular;
- Existența resurselor umane calificate necesare implementării unei educații de calitate;
- Realizarea unei formări a cadrelor didactice, organizate de Inspectoratul Școlar Județean Vaslui în parteneriat cu Casa Corpului Didactic Vaslui, pentru dezvoltarea competențelor cadrelor didactice de utilizare a platformelor educaționale și de utilizare/ realizare a resurselor educaționale deschise;
- Creșterea numărului de cadre didactice din județul Vaslui, membre în comisii ISJ/ ME;
- Eficacitatea echipelor de formatori naționali, regionali și locali, respectiv mentori, experți și metodiști;
- Existența și monitorizarea aplicării planurilor de măsuri ameliorative privind aplicarea corectă a legislației școlare și a curriculumului național;
- Implementarea unui plan de măsuri în scopul asigurării calității procesului de predare-învățare- evaluare, cu îmbunătățirea rezultatelor la examenele naționale;
- Parteneriate funcționale cu instituții conexe/ actori ai comunității (Instituția Prefectului, Primărie, Consiliul Județean, Poliția Locală, Jandarmeria, Direcția de Sănătate Publică, Agenția Județeană de Ocupare a Forței de Muncă, agenți economici, ONG-uri axate pe educație etc.), cu derularea de proiecte educaționale extrașcolare;
- Participarea susținută a instituțiilor conexe, CCD Vaslui, CJRAE Vaslui, la creșterea eficienței actului educațional;
- Dezvoltarea dimensiunii europene a educației din Vaslui prin implementarea unui număr ridicat de proiecte cu finanțare nerambursabilă;
- Comunicare competentă și transparentă cu mass- media locală și promovarea susținută a învățământului vasluian.

Puncte slabe:

- Existența unor unități școlare fără autorizații de funcționare- autorizare DSP, aviz ISU;
- Nesoluționarea în școlile din mediul rural a problemelor funcționale sau de confort, din cauza lipsei fondurilor alocate de consiliile locale;
- Dificultăți în încadrarea cu personal didactic calificat în unele unități școlare din mediul rural;
- Dificultăți în învățare și rezultate neperformante înregistrate în pregătirea elevilor din unele școli din mediul rural, având drept consecință obținerea de rezultate slabe la examenele naționale;

- Decalajul existent între școlile din mediul urban și cele din mediul rural în ceea ce privește atragerea și menținerea personalului didactic calificat;
- Resurse financiare reduse pentru îmbunătățirea bazei tehnico- materială din școli, amenajări;
- Număr redus de schimburi de bună practică în vederea popularizării experiențelor pozitive;
- Slaba comunicare și colaborare a conducerilor de unități școlare cu consiliile locale, în anumite comunități.

Oportunități:

- Context legislativ favorabil pentru accesul la educație și susținerea elevilor cu CES;
- Existența programelor de formare, oferite de Casa Corpului Didactic Vaslui și Inspectoratul Școlar Județean Vaslui, pentru susținerea de activități didactice online și de utilizare a unor platforme educaționale;
- Organizarea online a programelor de formare profesională asigură posibilitatea participării unui număr sporit de cadre didactice;
- Atragerea de surse extrabugetare pentru formarea continuă, valorificând existența finanțărilor externe Ministerului Educației, prin proiecte cu finanțare europeană (Erasmus+, Proiectul Privind Învățământul Secundar ROSE- Banca Mondială etc.);
- Sprijinirea elevilor provenind din medii sociale defavorizate prin programe guvernamentale;
- Dezvoltarea de proiecte care să conducă la reducerea drastică a absenteismului și abandonului școlar;
- Implementarea programelor de învățare pe tot parcursul vieții ce oferă posibilitatea dezvoltării competențelor manageriale, didactice, psiho- relaționale;
- Elaborarea PRAI la nivel regional, PLAI la nivel județean cu implicarea Inspectoratului Școlar Județean Vaslui;
- Posibilitatea diversificării pregătirii profesionale a elevilor, în cadrul învățământului liceal tehnologic, profesional de stat, în meserii cerute pe piața muncii, prin încheierea de parteneriate cu agenții economici;
- Implicarea autorităților locale în vederea integrării școlii în comunitate și sprijinirea financiară a acesteia;
- Parteneriatele încheiate cu instituții și agenți economici (AJOFM, Camera de Comerț, Industrie și Agricultură etc.) sprijină actualizarea competențelor cadrelor didactice în acord cu realitatea socio- economică a zonei;
- Cooperarea cu școli din țările Uniunii Europene prin parteneriate bilaterale și multilaterale.

Amenințări:

- Bilanțul demografic negativ cu implicații în dimensionarea rețelei școlare și a încadrării personalului didactic;

- Insuficienta implicare a unor comunități și consilii locale pentru asigurarea condițiilor sociale necesare stabilității cadrelor didactice în mediul rural;
- Menținerea cauzelor externe care duc la situații de absenteism și de abandon școlar în unele unități din zonele defavorizate (sărăcie, distanțe mari față de școală, șomaj etc.);
- Dificultăți în înregistrarea și monitorizarea elevilor aflați în risc de părăsire timpurie a școlii;
- Deteriorarea mediului socio- economic și familial; diminuarea interesului/ capacității familiei de a susține pregătirea școlară a copiilor, părinți plecați în străinătate.

VI. Componenta strategică

VI.1. Ținte strategice

1. *Coordonarea implementării politicilor educaționale naționale pentru asigurarea unui învățământ de calitate la nivelul județului Vaslui;*
2. *Adaptarea curriculară pentru realizarea unui sistem educațional stabil, echitabil, eficient și relevant la nivelul județului Vaslui, prin reducerea ratei de părăsire timpurie a școlii, sporirea accesului la educația de calitate, asigurarea politicilor de echitate socială și a egalității șanselor;*
3. *Promovarea învățământului profesional și tehnic și corelarea ofertei educaționale cu cerințele pieței muncii, în vederea unei bune inserții sociale și profesionale a absolvenților;*
4. *Realizarea unui management dinamic și activ;*
5. *Asigurarea formării, dezvoltării și valorizării resurselor umane prin compartimentele specifice și prin programe/proiecte naționale/regionale/județene;*
6. *Crearea condițiilor optime de siguranță și securitate instituțională, tuturor grupelor de interes, din unitățile școlare, consilierea și facilitarea schimbului de informații;*
7. *Dezvoltarea dimensiunii europene a educației în județul Vaslui prin participare la programe comunitare finanțate de Comisia Europeană prin Programul ERASMUS+, programe finanțate din fonduri structurale, Banca Mondială etc.*

Ținte strategice	Opțiune strategică/ Domeniul funcțional
1. Coordonarea implementării politicilor educaționale naționale pentru asigurarea unui învățământ de calitate la nivelul județului Vaslui	Management instituțional Resurse curriculare Resurse materiale
2. Adaptarea curriculară pentru realizarea unui sistem educațional stabil, echitabil, eficient și relevant la nivelul județului Vaslui, prin reducerea ratei de părăsire timpurie a școlii, sporirea accesului la educația de calitate, asigurarea politicilor de echitate socială și a egalității șanselor	Resurse curriculare Resurse materiale Învățământul particular și special Educație permanentă
3. Realizarea unui management dinamic și activ Promovarea învățământului profesional și tehnic și corelarea ofertei educaționale cu cerințele pieței muncii, în vederea unei bune inserții sociale și profesionale a absolvenților	Resurse curriculare Managementul resurselor umane Educație permanentă Relațiile cu comunitatea
4. Realizarea unui management dinamic și activ	Management instituțional Resurse curriculare Managementul calității Resurse materiale Învățământul particular și special Relațiile cu comunitatea
5. Asigurarea formării, dezvoltării și valorizării resurselor umane prin compartimentele specifice și prin programe/proiecte naționale/regionale/județene;	Managementul resurselor umane Relațiile cu comunitatea
6. Crearea condițiilor optime de siguranță și securitate instituțională, tuturor grupelor de interes, din unitățile școlare, consilierea și facilitarea schimbului de informații;	Management instituțional Managementul calității Managementul resurselor umane Învățământul particular și special Proiecte și programe
7. Dezvoltarea dimensiunii europene a educației în județul Vaslui prin participare la programe comunitare finanțate de Comisia Europeană prin Programul ERASMUS+, programe finanțate din fonduri structurale, Banca Mondială etc.	Managementul calității Managementul resurselor umane Relațiile cu comunitatea Proiecte și programe

Planul Managerial al Inspectoratului Școlar Județean Vaslui An școlar 2022-2023

I. Resurse umane

OBIECTIVUL I.1: Asigurarea încadrării cu personal bine pregătit în vederea creșterii accesului la educație de calitate a tuturor copiilor și asigurarea condițiilor necesare implementării descentralizării instituționale					
Indicator de performanță: Creșterea procentului de cadre didactice calificate (în special, în mediul rural)					
Nr. Crt.	ACȚIUNI PROPUSE PENTRU ÎNDEPLINIREA OBIECTIVULUI	RESPONSABILITĂȚI	TERMEN	RESURSE	MONITORIZARE ȘI EVALUARE
1.	Identificarea domeniilor deficitare în ceea ce privește încadrarea cu cadre didactice calificate	Inspector școlar general Inspector școlar general adjunct Inspector școlar pentru managementul resurselor umane	Anual Calendarul privind mobilitatea personalului didactic din învățământul preuniversitar	Compartimentul Managementul resurselor umane Directori/Directori adjuncți Cadre didactice	număr de domenii deficitare identificate
2.	Aplicarea legislației și crearea condițiilor derulării corecte a etapelor prevăzute în calendarul mișcării personalului didactic	Inspector școlar general adjunct Inspector școlar pentru managementul resurselor umane Inspector școlar pentru informatică Informatician IȘJ	Conform calendarului metodologiei mișcării personalului didactic	Compartimentul Managementul resurselor umane Directori/Directori adjuncți Cadre didactice	- număr de candidați pe etape; - număr de contestații pe etape; - număr de cadre didactice repartizate.
3.	Stabilirea necesarului de posturi și catedre în funcție de dinamica populației școlare și a ieșirilor din sistem	Inspector școlar general adjunct Inspector școlar pentru managementul resurselor umane Directori unități de învățământ	Anual	Compartimentul Managementul resurselor umane Directori/Directori adjuncți	- număr de posturi; - număr de pensionări; - număr de concedii fără plată și de maternitate:

OBIECTIVUL I.2: Îmbunătățirea activităților de dezvoltare profesională a personalului didactic, didactic auxiliar și nedidactic
Indicator de performanță: Număr de cadre didactice participante la cursurile de formare continuă cu minim 15% mai mult față de anul școlar 2021-2022

Nr. Crt.	ACȚIUNI PROPUSE PENTRU ÎNDEPLINIREA OBIECTIVULUI	RESPONSABILITĂȚI	TERMEN	RESURSE	MONITORIZARE ȘI EVALUARE
1.	Identificarea furnizorilor de programe de formare și dezvoltare (ONG, universități, CCD)	Inspector școlar general adjunct Inspector școlar pentru dezvoltarea resursei umane	Anual	Elevi, copii, părinți sau tutori Cadre didactice Responsabilul cu formarea continuă Directori/Directori adjuncți	- număr acorduri, parteneriate instituționale; - număr de cadre didactice cuprinse în activități de formare; - număr de cadre didactice certificate.
2.	Diversificarea ofertei de formare prin cursuri acreditate și finanțate prin diverse programe de finanțare/fonduri nerambursabile europene	Inspector școlar general Inspector școlar general adjunct Inspector școlar pentru dezvoltarea resursei umane	Septembrie-decembrie 2022 Anual	Cadre didactice Re-sponsabilul cu formarea continuă Metodiști IȘJ Directori/Directori adjuncți	- numărul de cursuri de formare; - numărul de cadre didactice.
3.	Monitorizarea conducerii unităților școlare privind întocmirea Planului instituțional de dezvoltare profesională și verificarea asigurării resurselor financiare pentru finanțarea nevoilor de formare ale personalului	Inspector școlar general adjunct; Inspector școlar pentru dezvoltarea resursei umane Contabil șef	Conform graficului de monitorizare și control al IȘJ Vaslui	Cadre didactice Re-sponsabilul cu formarea continuă Metodiști IȘJ CCD Directori/Directori adjuncți Inspectori școlari	- număr de activități de monitorizare și control prevăzute; - număr de Planuri instituționale de dezvoltare profesională verificate.
4.	Acordarea de consultanță pentru inițierea, proiectarea și implementarea unor proiecte de mobilități KA1 –	Inspector școlar general adjunct Inspector școlar pentru proiecte educaționale	Anul școlar 2022-2023	Cadre didactice Comunitate Directori/Directori adjuncți	- număr de proiecte depuse la termenul din februarie 2023/ număr proiectelor aprobate; - număr de proiecte aflate în derulare în anul școlar 2022-2023;

	ERASMUS+ pentru profesori				- număr de școli consiliate.
5.	Consilierea cadrelor didactice debutante prin activități de mentorat și formare inițială	Inspector școlar general adjunct; Inspector școlar pentru educația permanentă; Inspectori școlari pentru curriculum	Anul școlar 2022-2023	Cadre didactice Metodiști Directori/Directori adjuncți	- numărul cadrelor didactice consiliate; - număr de cursuri de formare.
6.	Oferirea de consultanță în legătură cu examenul de definitivare în învățământ și cel de ocupare a posturilor didactice vacante/rezervate; organizarea de cursuri de formare pentru profesorii debutanți în vederea pregătirii examenului de definitivare în învățământ	Inspector școlar general adjunct; Inspector școlar pentru dezvoltarea resurselor umane Inspector școlar pentru educația permanentă	Anul școlar 2022-2023	Cadre didactice Responsabilul cu formarea continuă Directori/Directori adjuncți	- numărul profesorilor consiliați; - numărul de cursuri organizate.
7.	Organizarea și desfășurarea în condiții optime a examenului de definitivare în învățământ	Inspector școlar general adjunct Inspector școlar pentru dezvoltarea resursei umane Inspectori școlari	În baza metodologiei privind susținerea examenului de definitivare în învățământ	Cadre didactice Responsabilul cu formarea continuă Directori/Directori adjuncți	număr de cadre didactice înscrise
8.	Organizarea și desfășurarea în condiții optime a examenului de titularizare	Inspector școlar general adjunct Inspectori școlari pentru managementul resurselor umane	Conform metodologiei - cadru privind mobilitatea personalului didactic de predare în învățământul preuniversitar în anul școlar 2022-2023	Directori/Directori adjuncți Cadre didactice	număr de cadre didactice înscrise
9.	Planificarea, coordonarea și monitorizarea inspecțiilor curente și a inspecțiilor speciale pentru definitivarea în învățământ și	Inspector școlar general adjunct Inspector școlar pentru dezvoltarea resursei umane Inspectori școlari	Conform planificării	Elevi, copii, părinți sau tutori Cadre didactice Directori/Directori adjuncți	număr de inspecții

	acordarea gradelor didactice II și I.				
10.	Monitorizarea utilizării fondurilor pentru formarea continuă a cadrelor didactice din bugetul școlilor	Inspector școlar general adjunct Inspector școlar pentru dezvoltarea resursei umane Contabil șef Compartiment Audit	Anul școlar 2022-2023	Cadre didactice Directori/Directori adjuncți CEAC CA	număr de cadre didactice propuse pentru formare din fiecare școală, în conformitate cu Metodologia-cadru privind formarea continuă a personalului didactic din învățământul preuniversitar nr.722/ 19 iulie 2022
11.	Organizarea activității de formare a cadrelor didactice prin programul cofinanțat din Fondul Social European prin Programul POCU-„Curriculum relevant, educație deschisă pentru toți” – CRED	Director CCD Vaslui Inspector școlar general Inspector școlar general adjunct Inspectori de specialitate	Anul școlar 2022-2023	Cadre didactice Di- rectori/Directori ad- juncți	-număr de cadre didactice formate; -număr de formatori.

OBIECTIVUL I.3: Dezvoltarea competențelor manageriale ale conducerii unităților de învățământ
Indicator de performanță: participarea tuturor directorilor la activități de formare (cursuri, ședințe periodice etc.)

Nr. Crt.	ACȚIUNI PROPUSE PENTRU ÎNDEPLINIREA OBIECTIVULUI	RESPONSABILITĂȚI	TERMEN	RESURSE	MONITORIZARE ȘI EVALUARE
1.	Organizarea de cursuri în domeniul managementului educațional în colaborare cu CCD Vaslui, cu instituții de învățământ superior sau alți furnizori de educație	Inspector școlar general Director CCD Inspectorul școlar pentru management instituțional Inspector pentru dezvoltarea resursei umane	Anul școlar 2022-2023	Cadre didactice Responsabilul cu formarea continuă Metodiști CCD Instituții de învățământ superior Furnizori de educație Directori/Directori adjuncți Inspectori școlari	minim 15% dintre directori participanți la cursuri
	Informarea periodică privind noutățile				- peste 97% dintre directori

2.	legislative -Legea Educației Naționale și legislația subsecventă (metodologii, regulamente etc.) în ședințe și întâlniri pe probleme specifice cu directorii	Inspector școlar general adjunct Inspector școlar pentru management instituțional	Anul școlar 2022-2023	Inspectori școlari Directori/Directori adjuncti	participanți la ședințe și întâlniri conform listelor de prezență; - aplicarea și respectarea 100% a prevederilor legislative.
3.	Evaluarea anuală a personalului de conducere conform Metodologiei 581/23.06.2020, a procedurii și calendarului stabilite de IȘJ Vaslui	Inspector școlar general Inspector școlar pentru management instituțional	Anul școlar 2022-2023	Directori/Directori adjuncti	- rapoarte argumentative și fișa de autoevaluare depuse la IȘJ de către toți directorii conform calendarului; - aprobarea punctajului și a calificativului în raport cu rezultatele analizei activității manageriale prevăzute în fișa de evaluare
4.	Monitorizarea performanței manageriale a directorilor prin activitatea de inspecție școlară	Inspector școlar general Inspectorul școlar general adjunct Inspectorul școlar pentru management instituțional	Conform graficului de monitorizare și control	Cadre didactice Directori/Directori adjuncti	- rapoarte de inspecție; - minimum două inspecții tematiche de monitorizare.
5.	Consilierea directorilor debutanți	Inspector școlar general Inspectorul școlar general adjunct Inspector școlar pentru management instituțional Inspector școlar pentru educație permanentă	Anul școlar 2022-2023	Cadre didactice Responsabilul cu formarea continuă Directori/Directori adjuncti	numărul directorilor consiliați
6.	Verificarea modului de asigurare a condițiilor igienico-sanitare și de siguranță școlară în toate unitățile de învățământ din județ (camere de supraveghere, aviz sanitar, aviz ISU, microbuz școlar etc.)	Inspector școlar general adjunct Inspector școlar pentru management instituțional	Anul școlar 2022-2023	Cadre didactice Responsabilul cu formarea continuă Directori/Directori adjuncti Elevi, copii, părinți sau tutori	- avizele și fișele de instruire pentru personalul angajat; - existența autorizațiilor sanitare, ISU; - Regulament de utilizare a microbuzului școlar; - rapoarte, procese verbale, planuri de măsuri în urma controalelor efectuate de DSP, ISU, ITM.

7.	Facilitarea unui schimb de bune practici între directori prin organizarea de activități metodice	Inspector școlar general Inspectorul școlar general adjunct Inspector școlar pentru management instituțional Director CCD	Anul școlar 2022-2023	Cadre didactice Directori/Directori adjuncti Elevi, copii, părinți sau tatori	cercurile pedagogice ale directorilor
8.	Reactualizarea și validarea Regulamentelor unităților de învățământ în conformitate cu ROFUIP, aprobat prin OME nr.4183/2022.	Inspector școlar general adjunct Inspector școlar pentru management instituțional	Septembrie-noiembrie 2022	Cadre didactice Inspectori școlari Directori/Directori adjuncti Elevi, copii, părinți sau tatori	existența, cunoașterea și aplicarea ROFUIP și a regulamentului intern la nivelul unităților de învățământ
9.	Monitorizarea funcționării Comisiei de Asigurare a Calității la nivelul școlilor privind asigurarea standardelor de funcționare ale unităților școlare, elaborarea RAEI și a programelor de îmbunătățire a calității educației, cu respectarea Legii nr. 87/2006 privind Asigurarea Calității în Educație	Inspector școlar general adjunct Inspector școlar pentru management instituțional Inspector școlar pentru educație permanentă	Anul școlar 2022-2023	Cadre didactice Inspectori școlari Directori/Directori adjuncti Elevi, copii, părinți sau tatori	- număr de rapoarte de monitorizare; - acțiuni întreprinse pentru îmbunătățirea calității educației.
10.	Actualizarea Regulamentului Intern de Organizare și Funcționare al Inspectoratului Școlar Județean Vaslui	Inspector școlar general Inspector școlar general adjunct Inspector școlar pentru limbi moderne	Septembrie-octombrie 2022	Cadre didactice Inspectori școlari Directori/Directori adjuncti	Regulament Intern actualizat
11.	Continuarea programelor de formare pentru inspectori școlari, directori de școli și profesori	Inspector școlar general Inspector școlar general adjunct Inspector școlar pentru limbi moderne	Anul școlar 2022-2023	Cadre didactice Inspectori școlari Directori/Directori adjuncti	- număr de cursuri și de acțiuni de formare realizate; - număr de inspectori/directori/profesori formați; - număr de formatori.

OBIECTIVUL I.4: Cuprinderea întregii populații de vârstă școlară în unitățile de învățământ, micșorarea ratei abandonului școlar, școlarizarea adulților prin Programul „A doua șansă”

Indicator de performanță: rata abandonului școlar diminuată cu minim 0,5% în anul școlar 2022- 2023 față de anul școlar 2021-2022

Nr. Crt.	ACȚIUNI PROPUSE PENTRU ÎNDEPLINIREA OBIECTIVULUI	RESPONSABILITĂȚI	TERMEN	RESURSE	MONITORIZARE ȘI EVALUARE
1.	Efectuarea recensământului copiilor, evidența strictă a școlarizării și a mișcării elevilor, aplicarea corectă a programelor sociale pentru învățământ preșcolar, primar și gimnazial (rechizite, Bani de liceu, burse sociale etc.)	Inspector școlar general Inspector școlar general adjunct Inspectori școlari compartimentul rețea școlară	Anul școlar 2022-2023	Elevi, copii, părinți sau tutori Cadre didactice Comunitate Directori/Directori adjuncti	- criteriile prevăzute de Legea 1/2011 cu completările și modificările intervenite; - criteriile și prevederile ale Regulamentului de organizare și funcționare a unităților de învățământ preuniversitar.
2.	Propunerea rețelei școlare pentru anul 2023-2024 și fundamentarea cifrei de școlarizare	Inspector școlar general Inspector școlar general adjunct Responsabil rețea școlară	Noiembrie 2022- Ianuarie 2023	Elevi, copii, părinți sau tutori Cadre didactice Directori/Directori adjuncti Comunitate	- număr de clase propuse; - număr de clase realizate; - număr de unități școlare cu PJ; - număr de unități școlare- structuri.
3.	Monitorizarea aplicării, la nivelul unităților de învățământ, a măsurilor specifice pentru reducerea numărului de elevi neșcolarizați și scăderea ratei abandonului școlar (stimularea motivației învățării, relații mai bune cu familia, sprijinul autorităților locale și al unor asociații, organizații (poliție, biserică etc.)	Inspector școlar general Director CJRAE Directori unități de învățământ	Anul școlar 2022-2023	Elevi, copii, părinți sau tutori Cadre didactice Comunitate Directori/Directori adjuncti	- număr de elevi neșcolarizați; - număr de elevi cu abandon; - număr de elevi recuperați; - număr de elevi consiliați.
4.	Continuarea înființării de clase cu frecvență redusă (V-VIII) și implementarea Programului „A doua șansă” pentru tineri și adulți Monitorizarea învățământului particular Monitorizarea alternativelor educaționale	Inspectorul școlar general Inspector școlar general adjunct Inspector școlar pentru minorități naționale Inspector școlar pentru învățământ particular și alternative educaționale	Anul școlar 2022-2023	Elevi, copii, părinți sau tutori Cadre didactice Comunitate Directori/Directori adjuncti	- număr de școli cu clase cu frecvență redusă; - număr de tineri școlarizați; - rezultate școlare; - plan operațional.
5.	Continuarea parteneriatului cu Poliția și Jandarmeria pentru efectuarea de controale în vederea depistării elevilor care absentează de la orele de curs	Inspectorul școlar general Inspector școlar general adjunct Inspector școlar pentru activități extrașcolare	Anul școlar 2022-2023	Protocoale de parteneriat Resurse umane specifice	numărul acțiunilor organizate

6.	Monitorizarea prin inspecții tematice a acțiunilor implementate de unitățile de învățământ pentru reducerea absenteismului și abandonului școlar	Inspector școlar general Inspector școlar general adjunct Inspectori școlari pe sectoare	Conform graficului de monitorizare și control	Elevi, copii, părinți sau tutori Cadre didactice Comunitate Directori/Directori adjuncti	- numărul inspecțiilor tematice; - rapoartele întocmite.
7.	Monitorizarea și consilierea prin inspecție școlară a acțiunilor de valorificare a oportunităților de dezvoltare a competențelor de scris- citit, indiferent de disciplina predată, în vederea reducerii analfabetismului funcțional	Inspector școlar general Inspector școlar general adjunct Inspectori școlari	Anul școlar 2022-2023	Elevi, copii, părinți sau tutori Cadre didactice inspectori școlari Metodiști IȘJ Directori/Directori adjuncti	rapoartele de inspecție
8.	Susținerea inițiativelor privind acțiuni de promovare a lecturii (în cadrul unităților de învățământ, bibliotecilor, centrelor de documentare și informare, organizații non-guvernamentale)	Inspector școlar general Inspector școlar general adjunct Director CCD Inspectori școlari	Anul școlar 2022-2023	Elevi, copii, părinți sau tutori Cadre didactice Comunitate Metodiști IȘJ Directori/Directori adjuncti	- numărul activităților desfășurate; - numărul instituțiilor implicate.
9.	Diseminarea exemplelor de bune practici identificate în unitățile de învățământ în domeniul dezvoltării competențelor de lectură	Inspectori școlari Directori de unități de învățământ	Anul școlar 2022-2023	Elevi, copii, părinți sau tutori Cadre didactice Comunitate Directori/Directori adjuncti	numărul activităților de diseminare
10.	Monitorizarea implementării de măsuri specifice integrării elevilor cu CES în școlile de masă	Inspector școlar general Inspectori școlari Director CJRAE	Anul școlar 2022-2023	Elevi, copii, părinți sau tutori Cadre didactice Comunitate Directori/Directori adjuncti	rapoarte de inspecție
11.	Monitorizarea implementării unor activități de sprijin pentru elevii care au unul sau ambii părinți plecați la muncă în străinătate/elevii emigrați	Inspector școlar general Inspectori școlari de zonă	Anul școlar 2022-2023	Elevi, copii, părinți sau tutori Cadre didactice Comunitate Directori/Directori adjuncti	- rapoarte; - numărul elevilor consiliați.
12.	Monitorizarea utilizării în cadrul lecțiilor a unor strategii de predare- învățare- evaluare adecvate particularităților individuale ale elevilor (inclusiv strategii didactice achiziționate prin participarea la proiecte Erasmus+/KA1/domeniul educație școlară)	Inspectori școlari	Anul școlar 2022-2023	Elevi, copii, părinți sau tutori Cadre didactice Directori/Directori adjuncti	rapoarte de inspecție
13.	Monitorizarea utilizării în cadrul lecțiilor a unor strategii de predare- învățare- evaluare	Inspectori școlari	Anul școlar 2022-2023	Elevi, copii, părinți sau tutori Cadre didactice	rapoarte de inspecție

	adevurate particularităților individuale ale elevilor			Directori/Directori adjuncți	
14.	Monitorizarea asigurării, la nivelul unităților de învățământ, a unei comunicări eficiente între elevi, profesori și părinți pentru motivarea elevilor	Inspectori școlari	Conform graficului de monitorizare și control	Elevi, copii, părinți sau tutori Cadre didactice Comunitate Directori/Directori adjuncți	- rapoarte de inspecții; - proceduri de comunicare la nivelul unităților de învățământ.
15.	Valorificarea oportunităților de finanțare prin diverse programe de finanțare (POCU, Erasmus+, PNRAS etc.) pentru stimularea prezenței la școală a elevilor și reducerea absenteismului, abandonului școlar	Inspector școlar general Inspector școlar general adjunct Inspector școlar proiecte educaționale Director CCD, CJRAE Directori unități de învățământ Responsabilii de proiecte din școli	Conform apelurilor de propuneri de proiecte ale finanțatorilor	Elevi, copii, părinți sau tutori Cadre didactice Directori/Directori adjuncți CEAC	- număr de proiecte depuse/aprobate; - număr de instituții participante; - număr de beneficiari.
16.	Monitorizarea activităților pentru învățarea formală, nonformală și informală în dezvoltarea competenței- cheie „a învăța să înveți”	Inspector școlar general Inspector școlar general adjunct Inspectori școlari pentru curriculum și educație permanentă/educație timpurie/proiecte educaționale/proiecte educative ONG Comunități locale Directori	Anul școlar 2022-2023	Elevi, copii, părinți sau tutori Cadre didactice Comunitate Directori/Directori adjuncți	- rapoarte de inspecție; - număr de evenimente educaționale.

OBIECTIVUL I.5: Facilitarea demersurilor de asigurare a stării de bine și aplicarea unor intervenții privind reducerea absenteismului și a părăsirii timpurii a școlii, activități antibullying și care vizează siguranța în școli.

Indicator de performanță: reducerea cu 5 % a cazurilor de bullying și a cazurilor semnalate privind consumul de alcool și substanțe halucinogene.

Nr. Crt.	ACȚIUNI PROPUSE PENTRU ÎNDEPLINIREA OBIECTIVULUI	RESPONSABILITĂȚI	TERMEN	RESURSE	MONITORIZARE ȘI EVALUARE
1.	Monitorizarea derulării unor programe de prevenire a abandonului școlar / absenteismului în unitățile școlare în care există cabinete de asistență psihopedagogică	Inspector școlar general Inspector școlar general adjunct Inspectori școlari pentru curriculum și educație permanentă/educație timpurie/proiecte educaționale/proiecte educative	Anul școlar 2022-2023	Cadre didactice Elevi Părinți	raport al activităților de monitorizare

		ONG Comunități locale Directorii unităților de învățământ Director CJRAE			
2.	Realizarea acordurilor de parteneriat între ISJ / unități de învățământ și autorități publice cu atribuții în domeniul prevenirii și combaterii fenomenelor de violență și a consilierii elevilor aflați în situații de risc. Optimizarea comunicării cu familia în vederea combaterii fenomenului de violență în unitățile școlare	Inspector școlar general Inspector școlar general adjunct Inspectori școlari pentru curriculum și educație permanentă/educație timpurie/proiecte educaționale/proiecte educative ONG Comunități locale Directorii unităților de învățământ Director CJRAE	Anul școlar 2022-2023	Cadre didactice Elevi Părinți	- Planuri operaționale; - Proceduri operaționale.
3.	Intensificarea și diversificarea în școli a măsurilor și acțiunilor de organizare internă, prevenire și educație privind asigurarea ordinii și siguranței elevilor și a întreg personalului	Inspector școlar general Inspector școlar general adjunct Inspectori școlari Directorii unităților de învățământ preuniversitar	Anul școlar 2022-2023	Cadre didactice Elevi Părinți/ Tutori	- Evidența acțiunilor specifice; - Rapoarte sintetice; -Rapoarte de monitorizare; - Planuri operaționale.
4.	Monitorizarea asigurării securității elevilor și cadrelor didactice în perimetrul școlii	Inspector școlar general Inspector școlar general adjunct Inspectori școlari Directorii unităților de învățământ preuniversitar	Anul școlar 2022-2023	Cadre didactice Elevi Părinți/ Tutori	- Programe de serviciu pe școală; - Sisteme de supraveghere video; - Note de control; - Macheta suport pentru centralizarea absențelor; - Macheta suport pentru centralizarea cazurilor de bullying.
5.	Verificarea elaborării calendarului acțiunilor extracurriculare și extrașcolare pentru anul școlar 2022-2023 din unitățile de învățământ preuniversitar și cuprinderea în cadrul acestuia a acțiunilor de prevenire și de combatere a consumului de alcool și substanțe halucinogene	Inspector Școlar General Inspector Școlar General Adjunct Inspectori școlari Directorii unităților de învățământ preuniversitar	Anul școlar 2022-2023	Cadre didactice Elevi Părinți/ Tutori	Graficul activităților extracurriculare
6.	Implementarea la nivelul școlilor a strategiei de prevenire a abandonului școlar prin PNRAS	Inspector Școlar General Inspector Școlar General Adjunct	Conform perioadei de finanțare	Elevi, copii, părinți sau tutori Cadre didactice	-rapoarte - număr de beneficiari -implementarea strategiei în cele 50 de școli PNRAS

		Directori unități de învățământ Responsabilii de proiecte din școli			
7.	Sprijinirea unităților de învățământ în demersul realizării unor activități de educație rezilientă, în contextul pandemiilor, situațiilor de criză	Inspector școlar general Inspector școlar general adjunct Directori unități de învățământ	An școlar 2022-2023	Elevi, copii, părinți sau tutori Cadre didactice	Rapoarte
8.	Consilierea conducerii unităților de învățământ din perspectiva asigurării stării de bine a participanților la educație	Inspector Școlar General Inspector Școlar General Adjunct Directori unități de învățământ	An școlar 2022-2023	Elevi, copii, părinți sau tutori Cadre didactice	- Rapoarte - Chestionare de satisfacție

II. Resurse materiale

OBIECTIVUL II.1: Eficientizarea rețelei școlare în concordanță cu dinamica populației școlare și cerințele comunității

Indicator de performanță: Asigurarea microbuzelor pentru transportul elevilor

Nr. Crt.	ACȚIUNI PROPUSE PENTRU ÎNDEPLINIREA OBIECTIVULUI	RESPONSABILITĂȚI	TERMEN	RESURSE	MONITORIZARE ȘI EVALUARE
1.	Realizarea demersurilor legale în vederea derulării în continuare a programului de dotare a școlilor cu microbuze pentru transportul elevilor	Inspector școlar general Autorități locale Reprezentanți ai Consiliului Județean Vaslui	Anul școlar 2022-2023	UPJ Directori/Directori adjuncti Contabil(i)/ Contabil(i) șef(i)	număr de microbuze necesare transportului elevilor
2.	Menținerea unei relații strânse între IȘJ Vaslui și autoritățile locale prin organizarea de întâlniri periodice în vederea stabilirii unor soluții optime pentru școlarizarea elevilor și îmbunătățirea infrastructurii școlilor	Inspector școlar general Expert compartiment investiții Autorități locale Directori unități de învățământ	Anul școlar 2022-2023	UPJ Directori/Directori adjuncti Contabil(i)/ Contabil(i) șef(i)	număr de școli cu infrastructura îmbunătățită

OBIECTIVUL II.2: Modernizarea bazei materiale și a infrastructurii școlilor pe bază de proiecte și programe

Indicatori de performanță: creșterea sumelor alocate pentru îmbogățirea bazei materiale a unităților de învățământ, implementarea proiectelor aprobate în cadrul proiectului național ROSE al ME, implementarea programelor cu finanțare internă (PNDL1, PNDL2), cu fonduri nerambursabile (POR), cu finanțare prin ME (Proiectul pentru Reforma Educației Timpurii- PRET, Proiectul Școli mai Sigure Incluzive și Sustenabile- SSIS), amenajarea grupurilor sanitare cu finanțare ME conform HG 633/2022

Nr. Crt.	ACȚIUNI PROPUSE PENTRU ÎNDEPLINIREA OBIECTIVULUI	RESPONSABILITĂȚI	TERMEN	RESURSE	EVALUARE ȘI MONITORIZARE
1.	Achiziționarea de manuale școlare în număr suficient și repartizarea acestora unităților de învățământ	Inspector școlar general Contabil șef Inspector școlar pentru dezvoltarea resursei umane Directori unități de învățământ	Anul școlar 2022-2023	Cadre didactice Bibliotecari Elevi, copii, părinți sau tatori Directori/Directori adjuncți	număr de manuale distribuite în școli
2.	Consiliere, sprijin, consultanță pentru dotare prin programul ROSE al ME	Inspector școlar proiecte educaționale Directori unități de învățământ/coordonatori de granturi	Anul școlar 2022-2023	Directori/Directori adjuncți Cadre didactice	- proiectul ROSE; - număr și tip de dotări achiziționate.
3.	Întocmirea unei baze de date privind nevoia construirii unor noi spații de învățământ, a reabilitării unor construcții existente și stabilirea priorităților privind realizarea acestor obiective	Inspector școlar general Inspector școlar general adjunct Expert compartiment investiții Autorități locale Directori unități de învățământ	Anul școlar 2022-2023	UPJ Directori/Directori adjuncți Contabil(i)/ Contabil(i) șef(i)	- baza de date întocmită; - lista de priorități.
4.	Monitorizarea realizării obiectivelor de investiții (construcții noi, reabilitări și consolidarea construcțiilor existente) pentru modernizarea infrastructurii școlare, derulate prin programe cu finanțare internă (PNDL1, PNDL2), cu fonduri nerambursabile (POR), cu finanțare prin ME (PRET, SSIS) Monitorizarea realizării lucrărilor de investiții necesare aducerii grupurilor sanitare la standardele în vigoare, cu fonduri prevăzute în bugetul ME, cu finanțare prin HG 633/2022	Inspector școlar general Inspector școlar general adjunct Expert compartiment investiții Autorități locale Directori unități de învățământ	Anul școlar 2022-2023	UPJ Directori/Directori adjuncți Contabil(i)/ Contabil(i) șef(i) Autorități locale	Rapoarte/note de monitorizare

OBIECTIVUL II.3: Finanțarea unităților conexe și a unităților de învățământ preuniversitar de stat, conform legislației în vigoare – cerință a eficientizării managementului financiar la nivelul Inspectoratului Școlar Județean Vaslui
Indicator de performanță: gestionarea eficientă a resurselor financiare de către fiecare unitate de învățământ

Nr. Crt.	ACȚIUNI PROPUSE PENTRU ÎNDEPLINIREA OBIECTIVULUI	RESPONSABILITĂȚI	TERMEN	RESURSE	MONITORIZARE ȘI EVALUARE
1.	Acordarea de consultanță, în domeniul managementului financiar contabil și al resurselor umane, directorilor de unități școlare	Compartiment IȘJ salarizare, normare Inspector școlar pentru managementul resurselor umane Inspector școlar pentru educație permanentă	2022-2023 (în cadrul întâlnirilor periodice cu directorii)	UPJ Directori/Directori adjuncți Contabil(i)/ Contabil(i) șef(i)	număr de întâlniri desfășurate
2.	Monitorizarea unităților școlare în vederea încadrării în bugetul alocat pentru finanțarea de bază, conform legislației în vigoare	Compartiment IȘJ salarizare, normare Auditor	Trimestrial Anual	UPJ Directori/Directori adjuncți Contabil(i)/șef(i)	încadrarea unitatilor școlare în bugetul alocat pentru finanțarea de bază (conform dărilor de seamă contabile trimestriale și anuale)
3.	Monitorizarea unităților conexe și a celorlalte unități școlare cu personalitate juridică în vederea cheltuirii eficiente a fondurilor alocate de la bugetul de stat prin Inspectoratul Școlar Județean	Inspector școlar general Inspector școlar pentru management instituțional Contabil șef Auditor	Trimestrial Anual	UPJ Directori/Directori adjuncți Contabil(i)/ Contabil(i) șef(i)	încadrarea unităților conexe și a unităților școlare în bugetul alocat (conform rapoartelor de audit, dărilor de seamă contabile trimestriale și anuale, dărilor de seamă statistice)
4.	Asigurarea medierii relațiilor unităților de învățământ cu reprezentanții autorităților locale și județene, pentru optimizarea utilizării resurselor materiale și umane de care dispun școlile și raționalizarea raportului cost- eficiență în învățământ	Inspector școlar general Inspector școlar pentru management instituțional Inspectori școlari Compartiment normare-salarizare	Periodic	UPJ Directori/Directori adjuncți Contabil(i)/ Contabil(i) șef(i)	număr de întâlniri de mediere
				Directori	-încadrarea unităților conexe și a unităților

5.	Asigurarea gestiunii sistemului de salarizare a personalului din unitățile de învățământ preuniversitar de stat și din unitățile conexe din județ	Inspector școlar general Șef birou normare-salarizare	Lunar	Contabil(i)/ Contabil(i) șef(i) Secretar/secretar șef	școlare cu realizarea indicatorilor de normare- salarizare; -rapoarte statistice centralizate.
----	---	--	-------	--	---

OBIECTIVUL II.4: Crearea de condiții în vederea reducerii numărului de unități școlare care nu îndeplinesc standardele pentru obținerea autorizației sanitare de funcționare

Indicator de performanță: creșterea, în anul școlar 2022-2023, cu minim 12%, a numărului clădirilor unităților de învățământ care îndeplinesc standardele obținerii autorizației sanitare de funcționare

Nr. Crt.	ACȚIUNI PROPUSE PENTRU ÎNDEPLINIREA OBIECTIVULUI	RESPONSABILITĂȚI	TERMEN	RESURSE	MONITORIZARE ȘI EVALUARE
1.	Întocmirea bazei de date cu unitățile de învățământ care nu au autorizație sanitară de funcționare, cauzele care au determinat neacordarea autorizației și modalitățile de remediere a acestor deficiențe	Inspector școlar general Inspector școlar pentru management instituțional Inspector școlar pentru educație permanentă	Septembrie 2022	Parteneri UPJ/IȘJ Angajați IȘJ	baza de date realizată
2.	Susținerea demersurilor pentru alimentarea cu apă potabilă curentă a școlilor din mediul rural	Inspector școlar general Expert compartiment investiții	Decembrie 2022	Elevi, copii, părinți sau tutori Parteneri UPJ/IȘJ Angajați ITJ	număr de școli care au obținut autorizații sanitare de funcționare

OBIECTIVUL II.5: Fundamentarea proiectului de buget propriu pentru anul financiar 2023; analiza propunerilor/ solicitărilor de fonduri ale unităților școlare pentru îmbunătățirea infrastructurii, pentru asigurarea tehnologiei digitale necesare procesului didactic(inclusiv prin programe ME) și pentru accesarea/ derularea unor proiecte finanțate din fonduri europene nerambursabile.

Indicatori de performanță:

* Creșterea cu 2% a unităților de învățământ care accesează/ implementează proiecte finanțate din fonduri europene nerambursabile;

* Număr în creștere al elevilor care au beneficiat de programele de facilități sociale pentru elevi - programe naționale.

Nr. Crt.	ACȚIUNI PROPUSE PENTRU ÎNDEPLINIREA OBIECTIVULUI	RESPONSABILITĂȚI	TERMEN	RESURSE	MONITORIZARE ȘI EVALUARE
1.	Consilierea conducerii unităților de învățământ în demersul de fundamentare a proiectului de buget pentru anul financiar 2023 și pentru accesarea/ derularea unor proiecte	Inspector școlar general Expert compartiment contabilitate	Noiembrie 2023		număr de unități de învățământ care au accesat proiecte de finanțare din fonduri



	finanțate din fonduri europene nerambursabile	Inspector școlar pentru proiecte educaționale	An școlar 2022-2023		europene nerambursabile
2.	Monitorizarea/ controlul/ evaluarea derulării programelor de facilitare socială pentru elevi	Inspector școlar general Expert compartiment contabilitate Inspectori școlari Directorii unităților de învățământ	An școlar 2022-2023	Elevi, copii, părinți sau turtori Parteneri IȘJ	- Rapoarte; - Note de inspecții.

III. Resurse curriculare

OBIECTIVUL III.1: Creșterea calității inspecției școlare prin aplicarea integrală a prevederilor Regulamentului de inspecție școlară, cu accent pe activitatea de consiliere a managerilor școlari, a personalului didactic și didactic auxiliar, prin aplicarea de măsuri remediale de recuperare a curriculumului național centrat pe competențe, extinderea învățării digitalizate, compatibilizarea evaluărilor naționale cu programele școlare și cu evaluările din timpul anilor de studiu, în vederea obținerii de rezultate performante la examenele naționale 2023.

Indicator de performanță: Număr de inspecții școlare în creștere cu 5% față de anul școlar 2021-2022

Nr. Crt.	ACȚIUNI PROPUSE PENTRU ÎNDEPLINIREA OBIECTIVULUI	RESPONSABILITĂȚI	TERMEN	RESURSE	MONITORIZARE ȘI EVALUARE
1.	Întocmirea planurilor manageriale ale IȘJ Vaslui pe baza unei analize diagnostice, cu accent pe punctele slabe ale sistemului, în vederea ameliorării situației educaționale	Inspector școlar general Inspector școlar general adjunct Inspector școlar pentru monitorizarea programelor privind accesul la educație Inspectori școlari	Octombrie 2022	Cadre didactice CEAC Directori/ Directori adjuncți CA Parteneri din mediul economic/ comunitate	- planurile manageriale; - planurile operaționale.
2.	Realizarea graficului de monitorizare și control cu respectarea periodicității evaluării unităților de învățământ de stat și particular și intervenția imediată în situații speciale	Inspector școlar general adjunct Inspector școlar pentru monitorizarea programelor privind accesul la educație Inspector școlar pentru învățământ particular și alternative educaționale	Săptămânal	Cadre didactice Comunitate Directori/ Directori adjuncți	graficul de monitorizare și control
	Creșterea calității inspecției școlare prin organizarea de activități de formare a	Inspector școlar general Inspector școlar general adjunct	Conform Graficului	Cadre didactice	

3.	inspectorilor/ metodiștilor în specialitate, cunoașterea legislației școlare și a managementului educațional	Inspector școlar cu dezvoltarea resursei umane Inspector școlar pentru educație permanentă Consilier juridic	unic de inspecție	Directori/ Directori adjuncți	numărul activităților de formare organizate
4.	Valorificarea activităților de inspecție școlară prin rapoartele semestriale și anuale, în realizarea diagnozei și a stării învățământului pe anul școlar, acordarea calificativelor anuale	Inspector școlar general Inspector școlar general adjunct Inspector școlar pentru management instituțional Inspectori școlari Echipa managerială a unităților de învățământ	Conform Graficului unic de inspecție	Cadre didactice Comunitate Directori/ Directori adjuncți	- rapoartele semestriale și raportul anual; - fișele de evaluare a directorilor; - rapoarte scrise, note de control.
5.	Activitate metodică centrată pe schimbul de idei, experiențe și bune practici, adaptarea la nevoile și resursele unităților de învățământ, la particularitățile elevilor, focalizată pe noile manuale școlare, pe cunoașterea și aplicarea programelor școlare din învățământul primar, gimnazial și liceal	Inspectori școlari	Anul școlar 2022-2023	Cadre didactice Comunitate Directori/ Directori adjuncți inspectori școlari	-documentele de lucru ale profesorilor metodiști; - rapoarte de inspecție.
6.	Asigurarea calității procesului instructiv-educativ cu accent pe aspecte ce vizează: parcurgerea integrală a programei școlare, tratarea diferențiată și individualizarea predării-învățării- evaluării, în vederea asigurării progresului școlar al tuturor elevilor, aplicarea evaluării cu scopul orientării și optimizării procesului de învățare, focusarea activităților de inspecție școlară pe asigurarea calității în procesul didactic	Inspectori școlari	Anul școlar 2022-2023	Cadre didactice Comunitate Directori/ Directori adjuncți Inspectori școlari	-documentele de lucru ale profesorilor metodiști; - rapoarte de inspecție.

OBIECTIVUL III.2: Aprofundarea Curriculumului național și Curriculumului la decizia școlii, creșterea calității procesului educațional, în conformitate cu standardele prevăzute în Legea Educației Naționale

Indicator de performanță: creșterea procentului de promovare la evaluarea națională și la examenul național de bacalaureat cu cel puțin 3% față de anul școlar 2021-2022.

Nr. Crt.	ACȚIUNI PROPUSE PENTRU ÎNDEPLINIREA OBIECTIVULUI	RESPONSABILITĂȚI	TERMEN	RESURSE	MONITORIZARE ȘI EVALUARE
	Respectarea planurilor de învățământ, asigurarea	Inspector școlar general Inspector școlar general adjunct			

1.	echilibrului între curriculumul nucleu și curriculumul local, descentralizarea și flexibilizarea deciziilor curriculare Verificarea CDL-urilor la clasa a XI- a învățământ liceal tehnologic	Inspector școlar pentru monitorizarea programelor privind accesul la educație Inspector școlar pentru învățământ tehnic și profesional Inspectori școlari	Anual	Cadre didactice Comunitate Directori/Directori adjuncți Inspectori școlari Elevi, copii, părinți sau tutori	oferta școlară a unităților de învățământ privind CDȘ și CDL
2.	Monitorizarea aplicării noului curriculum pentru învățământ preșcolar	Inspector școlar general Inspector școlar general adjunct Inspector școlar pentru educație timpurie Inspector școlar pentru monitorizarea programelor privind accesul la educație	Anual	Directori/Directori adjuncți Inspectori școlari Elevi, copii, părinți sau tutori	Rapoarte de inspecție
3.	Adaptarea programelor de învățământ CDL la nevoile și tendințele pieței muncii Activități interactive privind elaborarea CDL și CDS, proiectarea activității didactice, strategiile de desfășurare a acesteia Diseminarea curriculumului pentru școlile profesionale, elaborarea curriculumului de dezvoltare locală în parteneriat cu agenți economici, asigurarea pregătirii profesionale a elevilor, verificarea contractelor încheiate cu agenții economici și a planificării stagiilor de practică.	Inspector școlar general Inspector școlar general adjunct Inspector școlar pentru învățământ profesional și tehnic	Octombrie 2022 Noiembrie 2022 Mai 2023	Elevi, părinți sau tutori Cadre didactice CEAC Directori/Directori adjuncți Inspector școlar, Metodisti IPT Parteneri din mediul economic/ comunitate	- număr de CDL-uri avizate; - număr de contracte încheiate cu agenții economici.
	Aplicarea sistemului de evaluare după standardele	Inspector școlar general Inspector școlar general adjunct Inspector școlar pentru monitorizarea	Anual	Cadre didactice Comunitate Directori/Directori adjuncți	- numărul sesiunilor de simulare a examenelor naționale;

4.	naționale în scopul creșterii procentelor de promovare la examenele finale	programele privind accesul la educație Inspectori școlari Directori unități de învățământ		Inspectori școlari Elevi, copii, părinți sau tutori	- procent de promovare la simulări.
5.	Organizarea și desfășurarea evaluărilor la clasele a II- a, a IV- a și a VI- a	Inspector școlar general Inspector școlar general adjunct Inspectori școlari	Conform Metodologiilor de organizare a evaluărilor	Cadre didactice Comunitate Directori/Directori adjuncti Inspectori școlari Elevi, copii, părinți sau tutori	rapoartele de monitorizare/ organizare și desfășurare
6.	Organizarea și desfășurarea simulărilor examenelor de evaluare națională și de bacalaureat la clasele a clasele VIII-a și a XII-a	Inspector școlar general Inspector școlar general adjunct Inspectori școlari	Conform metodologiilor de organizare a simulărilor	Cadre didactice Comunitate Directori/Directori adjuncti Inspectori școlari Elevi, copii, părinți sau tutori	- statistica notelor; - procent de promovare.
7.	Organizarea și desfășurarea examenului de certificare a calificării profesionale a absolvenților învățământului liceal, nivel 4 de calificare Organizarea și desfășurarea examenului de certificare a calificării profesionale a absolvenților stagiilor de pregătire practică învățământului profesional cu durata de 3 ani, nivel 3 de calificare Organizarea și desfășurarea examenului de certificare a calificării profesionale a absolvenților învățământului postliceal, nivel 5 Evaluarea ratei de absolvire a învățământului tehnologic finalizată cu promovarea examenelor de certificare a calificării nivel 3, nivel 4 și nivel 5	Inspector școlar general Inspector școlar general adjunct Inspector școlar pentru învățământ tehnic și profesional	Conform graficului de desfășurare a examenelor de certificare a calificării profesionale a absolvenților din învățământul profesional și tehnic	Cadre didactice Comunitate Directori/Directori adjuncti Inspectori școlari Elevi, copii, părinți sau tutori	- procent de promovare - rapoartele de monitorizare/ organizare și desfășurare Statistici privind rata de absolvire finalizată cu promovarea examenelor de certificare a calificării nivel 3, nivel 4 și nivel 5
	Monitorizarea organizării ședințelor cu părinții elevilor claselor a VIII- a ,				

8.	a XI- a și a XII- a în scopul transmiterii informațiilor privind calendarul de desfășurare a evaluării naționale și a examenului de bacalaureat, programul de pregătire suplimentară stabilit la nivelul unităților de învățământ, organizarea simulărilor, discutarea rezultatelor la simulări și a stadiului de pregătire a elevilor	Inspector școlar general Inspector școlar general adjunct Inspectori școlari	Conform graficului de monitorizare și control	Cadre didactice Comunitate Directori/Directori adjuncti Inspectori școlari Elevi, copii, părinți sau tatori	note de control, procese-verbale de la inspecții tematice
9.	Asigurarea și monitorizarea unui program de pregătire suplimentară a elevilor, la disciplinele pentru evaluarea națională și examenul de bacalaureat și a unor programe remediale, după simulările examenelor naționale	Inspector școlar general Inspector școlar general adjunct Inspectori școlari Directori unități de învățământ	Conform planificărilor de la nivelul unităților de învățământ	Cadre didactice Comunitate Directori/Directori adjuncti Inspectori școlari Elevi, copii, părinți sau tatori	- numărul școlilor în care se realizează pregătire suplimentară; - numărul elevilor participanți; - număr de programe remediale; - număr de elevi cuprinși în programe remediale.
10.	Organizarea și desfășurarea examenelor de evaluare națională și de bacalaureat la clasele a VIII- a și a XII- a	Inspector școlar general Inspector școlar general adjunct Inspectori școlari Directori unități de învățământ	Conform calendarului evaluării naționale și calendarului examenului de bacalaureat național -2023	Cadre didactice Comunitate Directori/Directori adjuncti Inspectori școlari Elevi, copii, părinți sau tatori	- statistica rezultatelor; - procent de promovare;
11.	Monitorizarea unităților de învățământ în care, la sesiunea 2022, s-a înregistrat un procent de promovare sub 20% la examenele naționale (evaluare națională, bacalaureat)	Inspector școlar general Inspector școlar general adjunct Inspectori școlari	Conform graficului de monitorizare	Cadre didactice Comunitate Directori/Directori adjuncti Inspectori școlari Elevi, copii, părinți sau tatori	- numărul activităților de monitorizare; - rapoarte de inspecție.
12.	Monitorizarea aplicării procedurii de stabilire a disciplinelor opționale prin CDS, în concordanță cu resursele existente, logistica,	Inspector Școlar General Inspector Școlar General Adjunct Inspector școlar pentru monitorizarea	Conform graficului de monitorizare și control	Cadre didactice Comunitate Directori/Directori adjuncti	note de control, procese-verbale de la inspecții tematice

	didactica și opțiunile elevilor în unitățile școlare	programele privind accesul la educație Inspectori școlari		inspectori școlari Elevi, copii, părinți sau tutori	
13.	Activități de îndrumare și control pentru verificarea aplicării integrale și corecte a Planurilor-cadru elaborate și aprobate de ME	Inspector Școlar General Inspector Școlar General Adjunct Inspector școlar pentru monitorizarea programelor privind accesul la educație Inspectori școlari	Conform graficului de monitorizare și control	Cadre didactice Directori/Directori adjuncți Inspectori școlari	note de control, procese-verbale de la inspecții tematice

OBIECTIVUL III.3: Stimularea activităților educative școlare și extracurriculare, a activităților de performanță ale elevilor prin programe complexe de acțiuni desfășurate la nivelul școlii, comunității, județului, precum și a calendarului național specific

Indicator de performanță: creșterea cu cel puțin 8% a premiilor obținute la concursuri și olimpiade școlare, față de anul școlar 2021- 2022

Nr. Crt.	ACȚIUNI PROPUSE PENTRU ÎNDEPLINIREA OBIECTIVULUI	RESPONSABILITĂȚI	TERMEN	RESURSE	MONITORIZARE ȘI EVALUARE
1.	Inițierea de concursuri locale și județene și dezvoltarea celor existente organizate de unități din județ cu participare zonală sau națională	Inspector școlar general Inspector școlar general adjunct Inspectori școlari	Anual	Elevi, copii, părinți sau tutori Cadre didactice Comunitate Directori/Directori adjuncți	- numărul concursurilor organizate la nivel local, județean, interjudețean, regional, național; - numărul elevilor participanți; - numărul premiilor obținute.
2.	Organizarea și participarea elevilor la concursuri pe discipline la nivel regional și național, la olimpiade școlare, concursuri pe meserii pentru elevii din învățământul profesional, concursuri din domeniul tehnologii, competiții sportive individuale și pe echipe, concursuri cultural- artistice individuale și pe formații	Inspector școlar general Inspector școlar general adjunct Inspectori școlari	Lunar	Elevi, copii, părinți sau tutori Cadre didactice Comunitate Directori/Directori adjuncți	- numărul elevilor participanți; - numărul premiilor obținute.
3.	Actualizarea CAEJ pornind de la nevoile unităților de învățământ (concurs de proiecte locale și județene) și	Inspector școlar pentru activități extrașcolare	Noiembrie-decembrie 2022	Elevi, copii, părinți sau tutori Cadre didactice Comunitate	- număr de proiecte depuse/ aprobate; - număr de instituții implicate.

	participarea cu proiecte în CAER/ CAEN		Februarie-martie 2023	Directori/Directori adjuncți	
4.	Organizarea activităților extrașcolare propuse de Ministerul Educației și Inspectoratul Școlar Județean Vaslui.	Inspector școlar pentru activități extrașcolare	Conform calendarului ME și CAEJ	Elevi, copii, părinți sau tutori Cadre didactice Comunitate Directori/Directori adjuncți	- numărul activităților extrașcolare organizate la nivel local, regional, național; - numărul elevilor participanți; - numărul premiilor obținute.
5.	Organizarea unor activități pe bază de parteneriat cu Poliția, Jandarmeria, Centrul de Consiliere antidrog, instituții culturale și religioase, ONG-uri, (dezbateri, activități artistice, sportive, de îngrijire a monumentelor, vizite tematice etc).	Inspector școlar pentru activități extrașcolare	Conform Planului de activități educative școlare și extrașcolare	Elevi, copii, părinți sau tutori Cadre didactice Comunitate Directori/Directori adjuncți	numărul activităților educative școlare și extrașcolare organizate
6.	Organizarea unor activități care promovează siguranța online și folosirea tehnologiilor în scop educațional în rândul copiilor și adolescenților	Inspector școlar general Inspector școlar general adjunct Director CJRAE Vaslui Coordonator CJAP Consilieri școlari Specialiști din alte instituții	Mai 2023- Iunie 2023	Elevi, copii, părinți sau tutori Directori/Directori adjuncți CD Comunitate Formatori Activități din cadrul ISJ, CJRAE, CCD, DGASPC, IPJ	număr de participanți (copii, adolescenți, cadre didactice, părinți, specialiști)
7.	Organizarea activității Centrului Județean de Excelență Vaslui aprobat prin OM 3353/20.03.2017 cu scopul de a sprijini dezvoltarea elevilor capabili de performanță la competițiile naționale și internaționale	Inspector școlar general Inspector școlar general adjunct Director Centrului județean de excelență Inspectori școlari pe discipline	Anual	Consiliile Locale ale municipiilor Vaslui, Bârlad, Huși, Directori/Directori adjuncți Elevi de gimnaziu și liceu Cadre didactice	- numărul grupelor organizate în cadrul CEX Vaslui; - numărul elevilor participanți la competiții; - numărul elevilor calificați la competiții : etapa județeană, etapa națională, etape internaționale; - numărul premiilor obținute.
8.	Premierea olimpicilor și a profesorilor îndrumători, evidențierea profesorilor implicați activ în activitatea	Inspector școlar general Inspector școlar	Iunie 2023	Elevi, copii, părinți sau tutori Cadre didactice	- numărul elevilor și profesorilor participanți;

	educativă școlară și extrașcolară, în parteneriat cu instituțiile locale (Consiliul Județean, Primărie etc.).	general adjunct Autoritățile locale		Comunitate Directori/Directori adjuncți	- numărul premiilor acordate.
9.	Promovarea exemplelor de bună practică de la nivelul unităților de învățământ în ceea ce privește: - editarea de reviste școlare; - activități de interes organizate în săptămâna „Școala Altfel” (prin selectarea acestora pentru competiția națională); - organizarea de activități educative școlare și extrașcolare în cadrul proiectelor locale, regionale, naționale, prin colaborarea cu diverse instituții locale.	Inspector școlar general Inspector școlar general adjunct Inspector școlar pentru activități extrașcolare	Anul școlar 2022-2023	Elevi, copii, părinți sau tutori Cadre didactice Comunitate Directori/Directori adjuncți	rapoarte de activități
10.	Monitorizarea organizării la nivelul fiecărei unități de învățământ a activităților de prevenire și combatere a absenteismului și a violenței în mediul școlar, de prevenire a consumului de etnobotanice și droguri, traficului de ființe umane.	Inspector școlar general Inspector școlar general adjunct Inspector școlar pentru activități extrașcolare Inspectori școlari Directori unități de învățământ CJRAE	Conform graficului de monitorizare și control	Elevi, copii, părinți sau tutori Cadre didactice Comunitate Directori/Directori adjuncți	numărul activităților organizate
11.	Monitorizarea și evaluarea activităților organizate de unitățile de învățământ în cadrul programelor naționale: „Școala Altfel” și „Săptămâna Verde”	Inspector școlar general Inspector Școlar general adjunct Inspector școlar pentru activități extrașcolare Inspectori școlari	Conform graficului de monitorizare	Elevi, copii, părinți sau tutori Cadre didactice Comunitate Directori/Directori adjuncți	- numărul de vizite de monitorizare; - note de control; - raport de monitorizare.
12.	Implementarea acțiunilor specifice programului „Strategia națională de acțiune comunitară”.	Inspector școlar general Director CJRAE	Conform planului de activități	Elevi, copii, părinți sau tutori Cadre didactice Comunitate Directori/Directori adjuncți	- număr de participanți; - număr de instituții implicate.
13.	Organizarea concursurilor din domeniul tehnologiei propuse de Ministerul Educației și IȘJ- „Bussines Plan”, „Stiu și aplic”, Târguri ale Firmelor de exercițiu etc.	Inspector școlar general Inspector școlar general adjunct Inspector școlar pentru învățământ profesional și tehnic	Conform calendarului ME	Elevi, copii, părinți sau tutori Cadre didactice Comunitate Directori/Directori ad- juncți	numărul concursurilor organizate la nivel local, regional, național; - numărul elevilor participanți; - numărul premiilor obținute.

14.	Monitorizarea calității analizelor de nevoi realizate de unitățile de învățământ preuniversitar în vederea implementării programelor sociale	Inspector școlar general Inspector școlar general adjunct Inspectori Școlari pentru învățământul primar	Conform planului de activități	Elevi, copii, părinți sau tutori Cadre didactice Comunitate Directori/Directori adjuncți	- raport anual; - note de control; - verificarea documentației aferente programelor sociale.
-----	--	---	--------------------------------	---	--

OBIECTIVUL III.4: Asigurarea concordanței între dezvoltarea învățământului profesional și tehnic și cerințele pieței muncii la nivel local, național și european

Indicator de performanță: corelarea planului de școlarizare pentru anul școlar 2022- 2023 pentru învățământul profesional și tehnic, cu prioritățile de dezvoltare preconizate în PLAI și PRAI. Actualizarea PAS-urilor școlilor IPT, asigurarea unui procent de 60% IPT din planul de școlarizare județean

Nr. Crt.	ACȚIUNI PROPUSE PENTRU ÎNDEPLINIREA OBIECTIVULUI	RESPONSABILITĂȚI	TERMEN	RESURSE	MONITORIZARE ȘI EVALUARE
1.	Actualizarea documentelor strategice de planificare a ofertei educaționale pentru învățământul profesional și tehnic PLAI – la nivel județean, PAS la nivelul unităților de învățământ care școlarizează elevi în învățământ profesional și tehnic, adaptate la obiectivele strategice din PRAI	Inspector școlar general Inspector școlar general adjunct Inspector școlar pentru învățământ profesional și tehnic CLDPS	Decembrie 2022	Cadre didactice CEAC Directori/Directori adjuncți Grupuri de lucru CA Parteneri din mediul economic/comunitate	Documente strategice PRAI, PLAI, PAS- uri Școli IPT Procese- verbale Ședințe de lucru CLDPS
2.	Implementarea de instrumente de orientare profesională a absolvenților de gimnaziu Organizarea activitatilor „Săptămâna meseriilor” , „Târgul ofertelor educaționale” și „Caravana meseriilor” pentru promovarea învățământului profesional și tehnic Intensificarea activităților de promovare a calificărilor, de informare atât a absolvenților (a familiei), cât și a agenților economici cu privire la învățământul dual care să conducă la o aplicare cu succes pentru formarea profesională	Inspector școlar general Inspector școlar general adjunct Director CJRAE Inspector școlar pentru învățământ profesional și tehnic	Lunar Februarie- martie – aprilie 2023	Elevi, copii, părinți sau tutori Cadre didactice CEAC Directori/Directori adjuncți CA Parteneri din mediul economic/comunitate	- număr de elevi care au completat fișe cu opțiuni; - raportul cu centralizarea opțiunilor elevilor; - număr activități de informare privind învățământul dual.

	inițială prin această rută educațională;				
3.	Sprijinirea parteneriatelor pentru inovare dezvoltate de unitățile de IPT și partenerii sociali reprezentativi care pot contribui la formarea profesională de calitate, facilitarea comunicării între unitățile de învățământ, agenți economici, structurile administrației locale pentru adaptarea ofertei educaționale prin învățământ tehnologic la necesitățile locale de personal calificat în domeniile tehnologice	Inspector școlar general Inspector școlar general adjunct Inspector școlar pentru învățământ profesional și tehnic	Lunar	Elevi, copii, părinți sau tutori Cadre didactice CEAC Directori/Directori adjuncti CA Parteneri din mediul economic/comunitate	- număr de activități derulate; - număr de parteneriate încheiate; - număr de solicitări calificare înaintate IȘJ.
4.	Monitorizarea implementării mecanismelor de certificare a calificărilor de nivel 3, 4 și 5	Inspector școlar pentru învățământ profesional și tehnic Președinte CJEC	Conform graficului de desfășurare a monitorizării	Elevi, copii, părinți sau tutori Cadre didactice CEAC Directori/Directori adjuncti CA Parteneri din mediul economic/comunitate	- graficul de monitorizare; - numărul activităților de monitorizare și constatări.
5.	Monitorizarea inserției profesionale a absolvenților	Inspector școlar general Inspector școlar general adjunct Inspector școlar pentru învățământ profesional și tehnic	Conform graficului de desfășurare a monitorizării	Elevi, copii, părinți sau tutori Cadre didactice Comunitate Directori/Directori adjuncti	statisticile cu inserția absolvenților
6.	Analiza realizării planului de școlarizare pentru anul școlar curent și fundamentarea planului de școlarizare pentru învățământul profesional și tehnic și prioritățile de dezvoltare preconizate în PRAI și PLAI pe baza nevoilor de dezvoltare personală a elevilor, ținând cont de caracteristicile comunității locale. Antrenarea în activitatea de fundamentare a rețelei școlare din învățământul tehnic preuniversitar a CLDPS Realizarea unui real parteneriat cu instituțiile și agenții	Inspector Școlar General Inspectorul școlar pentru educație permanentă Inspectorul școlar pentru învățământ profesional și tehnic C.L.D.P.S.	Noiembrie 2022- Ianuarie 2023	Elevi, copii, părinți sau tutori Cadre didactice Comunitate Directori/Directori adjuncti	- rapoarte de analiză a realizării planului de școlarizare pentru anul școlar curent; - planul de școlarizare pentru anul școlar 2023-2024; - raport de monitorizare-autorizare provizorie și acreditare școli; -Rapoarte sedinte CLDPS.

	<p>economici beneficiari ai serviciilor de formare profesională inițială</p> <p>Verificarea situațiilor autorizării provizorii, respectiv a acreditării în școlile cu clase în domeniul tehnologic</p>				
--	--	--	--	--	--

IV. Relațiile cu comunitatea

OBIECTIVUL IV.1: Organizarea relațiilor cu comunitatea prin respectarea unor norme de conduită cu autoritățile locale, eficientizarea acestora în folosul beneficiarilor direcți

Indicator de performanță: VÎncheierea de parteneriate la nivel local

Nr. Crt.	ACȚIUNI PROPUSE PENTRU ÎNDEPLINIREA OBIECTIVULUI	RESPONSABILITĂȚI	TERMEN	RESURSE	MONITORIZARE ȘI EVALUARE
1.	<p>Elaborarea planului de acțiuni al IȘJ Vaslui pentru realizarea obiectivelor pentru anul calendaristic 2022 - 2023</p> <p>Raportarea lunară și trimestrială atât pe anul calendaristic 2022, cât și pe anul calendaristic 2023 către Instituția Prefectului Vaslui și Consiliul Județean Vaslui</p>	<p>Inspector școlar general</p> <p>Inspector școlar general adjunct</p> <p>Inspector școlar pentru proiecte educaționale</p>	<p>Ianuarie 2023</p> <p>Octombrie-decembrie 2022</p> <p>Ianuarie, aprilie, iulie, octombrie, decembrie 2023</p>	<p>Inspectori școlari</p> <p>Directori de unități de învățământ</p> <p>Cadre didactice</p> <p>Elevi, părinți</p> <p>Resurse online</p> <p>Bugetele unităților școlare</p> <p>Buget IȘJ</p>	<p>- Planul de acțiuni al IȘJ;</p> <p>- Rata de realizare a acțiunilor propuse;</p> <p>- Rapoarte lunare și trimestriale.</p>
2.	<p>Deschiderea școlii spre comunitate cu sprijinul autorităților locale, a părinților, altor factori educativi, pe baza respectului reciproc</p>	<p>Inspector școlar general</p> <p>Inspector școlar general adjunct</p> <p>Inspectori școlari</p>	<p>Anual</p>	<p>Elevi, copii, părinți sau tutori</p> <p>Cadre didactice</p> <p>Comunitate</p> <p>Metodiști IȘJ</p> <p>Directori/Directori adjuncti</p>	<p>- număr de activități derulate;</p> <p>- numărul participanților.</p>
					<p>- graficul acțiunilor de monitorizare;</p> <p>- numărul acțiunilor de monitorizare și</p>

3.	Monitorizarea, evaluarea și diseminarea rezultatelor și modelelor de bune practici ale parteneriatelor locale/ naționale/ europene/ internaționale	Inspector școlar general Inspector școlar pentru proiecte educaționale Inspector școlar pentru activități extrașcolare	Anual	Elevi, copii, părinți sau tutori Cadre didactice Directori/Directori adjuncți	rapoartelor de evaluare; - numărul evenimentelor de diseminare organizate; - număr de persoane participante; - număr materiale informative distribuite.
----	--	--	-------	--	--

OBIECTIVUL IV.2: Promovarea imaginii Inspectoratului Școlar Județean Vaslui și a unităților de învățământ preuniversitar.
INDICATOR DE PERFORMANȚĂ: creșterea numărului de apariții în presa locală privind activitatea educațională din județul Vaslui

Nr. Crt.	ACȚIUNI PROPUSE PENTRU ÎNDEPLINIREA OBIECTIVULUI	RESPONSABILITĂȚI	TERMEN	RESURSE	MONITORIZARE ȘI EVALUARE
1.	Organizarea de evenimente media (conferințe de presă, participări la emisiuni TV, comunicate de presă), transmiterea periodică către mass-media a unor comunicate de presă care să reflecte activitatea IȘJ Vaslui și starea învățământului vasluian Cooperarea cu mass-media locală, în vederea unei informări eficiente și rapide a comunității locale cu privire la sistemul de educație județean	Inspector școlar responsabil cu imaginea IȘJ Vaslui	Săptămânal	- graficul acțiunilor de monitorizare; - numărul acțiunilor de monitorizare și rapoartelor de evaluare.	- numărul evenimentelor organizate; - număr de evenimente media la care se participă; - număr de articole și comunicate publicate în presă.
2.	Actualizarea siteului IȘJ Vaslui cu informații de interes public Actualizarea paginii oficiale a IȘJ Vaslui de pe rețelele sociale	Inspector școlar general Inspector școlar general adjunct Inspectori școlari Inspector școlar responsabil cu imaginea Informatician	Permanent	Website Resurse jurnalistice Site social	- număr de materiale publicate pe site; - număr de accesări – site IȘJ Vaslui.
3.	Administrarea site-ului de Resurse Educaționale Deschise (RED) a ISJ Vaslui și completarea materialelor lunar	Inspector școlar pentru limbi moderne	Permanent	Website Spațiu de stocare pe internet	-număr de materiale pe disciplină -număr de accesări

4.	Organizarea de întâlniri de diseminare a proiectelor/ rezultatelor activităților/ modelelor de bune practici ale IȘJ Vaslui	Inspector școlar general Inspector școlar pentru proiecte educaționale Inspector școlar pentru activități extrașcolare Inspector școlar pentru limbi moderne	Conform planurilor de diseminare și de valorizare ale proiectelor	Elevi, copii, părinți sau tutori Cadre didactice Comunitate Metodiști IȘJ Directori/Directori adjuncți	- număr de evenimente organizate; - număr de participanți (persoane, instituții); - materialele prezentate.
5.	Organizarea de activități, precum „Ziua Porților Deschise”, târguri de oferte educaționale, expoziții cu lucrări ale cadrelor didactice și elevilor etc.	Inspector școlar general Inspector școlar general adjunct Inspectori școlari Inspector școlar responsabil cu imaginea instituției	Martie 2023	Elevi, copii, părinți sau tutori Cadre didactice Comunitate Directori/Directori adjuncți	- număr de târguri organizate; - număr de expoziții organizate; - număr de lucrări publicate.

OBIECTIVUL IV.3: Dezvoltarea dimensiunii europene a educației oferite de unitățile școlare din județul Vaslui, atât din mediul rural, cât și din mediul urban, implementarea proiectelor europene în vederea atingerii obiectivelor asumate de România în perioada de programare 2021- 2027, pentru o Europa „verde” și digitală

Indicatori de performanță:

- obținerea certificatului „Școală Europeană” de către școlile care participă la această competiție;
- obținerea de premii la faza națională a Concursului „Made for Europe”;
- implementarea de proiecte ERASMUS+ în cel puțin 25 de unități de învățământ preuniversitar din mediul rural.

Nr. Crt.	ACȚIUNI PROPUSE PENTRU ÎNDEPLINIREA OBIECTIVULUI	RESPONSABILITĂȚI	TERMEN	RESURSE	MONITORIZARE ȘI EVALUARE
1.	Actualizarea rețelei de responsabili de proiecte educaționale din unitățile școlare și a bazei de date cu acești responsabili	Inspector școlar pentru proiecte educaționale Directorii unităților școlare	Noiembrie 2022	Directorii unităților școlare Responsabilii de proiecte educaționale din școli Conexiune internet Consumabile Buget IȘJ	- adrese de numire a responsabililor de proiecte; - baza de date cu informații despre responsabilii de proiecte.
2.	Actualizarea bazei de date cu proiectele Erasmus+/alte proiecte finanțate din fonduri europene/ internaționale și cu coordonatorii acestora	Inspector școlar pentru proiecte educaționale Directorii unităților școlare Coordonatorii de proiecte	Noiembrie 2022	Directorii unităților școlare Coordonatorii de proiecte Conexiune internet Consumabile Buget IȘJ	- lista cu proiecte în derulare în anul școlar 2022- 2023; - baza de date cu informații despre coordonatorii de proiecte; -portofolii ale proiectelor în derulare.

3.	Intocmirea planului IȘJ Vaslui de acțiuni de promovare a fondurilor europene, ca parte a Planului județean de promovare a fondurilor europene al Instituției Prefectului Județului Vaslui, pentru anul 2023 Derularea acțiunilor din Planul de acțiuni al IȘJ Vaslui Raportarea semestrială către Instituția Prefectului Județului Vaslui	Inspector școlar general Inspector școlar pentru proiecte educaționale	Ianuarie 2023 Anul 2023 Iunie - decembrie 2023	Inspector școlar pentru proiecte educaționale	- planul de acțiuni județean; - număr de activități desfășurate; - număr de participanți; - număr de rapoarte întocmite.
4.	Acțiuni de informare (întâlniri cu responsabilii de proiecte din școli, seminarii, simpozioane, Erasmus Days 2022, European Skills Week etc.) pentru promovarea conceptului de integrare europeană a învățământului prin intermediul programelor comunitare de educație și formare profesională	Inspector școlar general adjunct Inspector școlar pentru proiecte educaționale Directori unităților școlare Responsabili de proiecte din școli Coordonatorii de proiecte	Conform graficului stabilit	Directorii unităților școlare Responsabili de proiecte din școli Coordonatorii de proiecte Conexiune internet Materiale de informare ale ANPCDEFP/ altor instituții care gestionează fonduri europene/ internaționale Consumabile Buget IȘJ	- număr de activități organizate; - număr de participanți.
5.	Activități de consiliere/ consultanță pentru găsirea de parteneri/ furnizori de formare profesională continuă, elaborarea proiectelor, completarea dosarelor de candidatură și depunerea proiectelor în cadrul programului Erasmus+/ Granturilor SEE/ altor programe de finanțare	Inspector școlar pentru proiecte educaționale	Noiembrie 2022-martie 2023	Directorii unităților școlare Responsabili de proiecte din școli Coordonatorii de proiecte Conexiune internet Materiale de informare ale ANPCDEFP/ altor instituții care gestionează fonduri europene/ internaționale Consumabile Buget IȘJ	- număr de unități școlare consiliate; - număr de proiecte depuse.
6.	Organizarea de cursuri de formare pe tema scrierii/ propuneri de proiecte și a managementului proiectelor finanțate din programul Erasmus+/ alte fonduri europene	Inspector școlar pentru proiecte educaționale Director CCD Vaslui	Anul școlar 2022-2023	Responsabili de proiecte din școli Materiale de informare ale ANPCDEFP Alte materiale și documente ale IȘJ Buget de formare CCD/ unități școlare	- număr de grupe de formabili organizate; - număr de cadre didactice formate și certificate.

7.	Activități de consiliere/ consultanță pentru implementarea și managementul corect al proiectelor finanțate prin Programul Erasmus+ în unitățile școlare cu proiecte în derulare	Inspector școlar pentru proiecte educaționale	Anul școlar 2022-2023	Directorii unităților școlare Coordonatorii de proiecte Echipele de proiect din școli Materiale de informare ale ANPCDEFP Alte materiale și documente ale IȘJ Consumabile Buget IȘJ	- număr de unități școlare consiliate; - număr de activități de consiliere/ consultanță efectuate.
8.	Monitorizarea și evaluarea implementării proiectelor finanțate din fonduri europene/ internationale (ex. proiecte dezvoltate în parteneriat cu Fundația World Vision Romania), conform contractelor și planurilor de activități aprobate în unitățile școlare din subordine, care au proiecte în derulare, fie ca beneficiari, fie ca parteneri Monitorizarea aplicării de către profesorii participanți, în procesul instructiv- educativ, a cunoștințelor achiziționate la cursurile de formare derulate prin proiectele de mobilități Erasmus+/ KA1.	Inspector școlar general adjunct Inspector școlar pentru proiecte educaționale	Conform graficului de monitorizare	Directorii unităților școlare Coordonatorii de proiecte Echipele de proiect din școli Pachetul de lucru pentru inspectori (ghid de monitorizare, chestionare, rapoarte de monitorizare) Consumabile Buget IȘJ	- număr de vizite de monitorizare efectuate; - număr de chestionare aplicate; - număr de rapoarte de monitorizare redactate.
9.	Implementarea proiectului de parteneriat strategic Erasmus+/ KA2 cu titlul „Computational Thinking in the COVID 19”, nr.2020-1-BG01-KA226-SCH- 095117	Inspector școlar general Inspector școlar pentru proiecte educaționale	Conform con- tractului de fi- nanțare	Echipa de gestiune și de implementare Echipele locale de proiect Bugetul proiectului	dosarele și porto- foliile de activități ale proiectului
10.	Implementarea proiectului din cadrul Programului Național pentru reducerea Abandonului Școlar (PNRAS) Reducerea și prevenirea aban- donului școlar timpuriu și promovarea accesului egal la învățământul preșcolar, primar și secundar de calitate, inclusiv la parcursuri de învățare for- male, nonformale și informale	Inspector școlar general Inspector școlar pentru proiecte educaționale Coordonatorii de proiect	Conform con- tractelor de finanțare	Echipa de gestiune și de implementare Echipele locale de proiect Bugetul proiectului	dosarele și porto- foliile de activități ale proiectului

	<p>pentru reintegrarea în educație și formare prin proiectele:</p> <ol style="list-style-type: none"> 1. „Învățăm prin joacă” - Activități educaționale recreative pentru facilitarea procesului de învățare al copiilor, cod proiect 154092, 2. „Reinvent education” - Reinventarea programelor educaționale prin activități outdoor dedicate elevilor, cod proiect 154093, 3. „Active kids- healthy kids” - Activități educaționale în sistem outdoor pentru dezvoltarea armonioasă elevilor, cod proiect 154094. 				
11.	<p>Raportarea către ME, ANPCDEFP, autorități publice locale/ județene, privind implementarea proiectelor finanțate prin Programul Erasmus+/ alte programe de finanțare</p>	<p>Inspector școlar general Inspector școlar pentru proiecte educaționale</p>	<p>Semestrial/ la cerere</p>	<p>Directorii unităților școlare Echipele de proiecte din școli</p>	<p>- număr de rapoarte întocmite; - respectarea termenelor de raportare.</p>
12.	<p>Participarea unităților școlare din județ la concursuri și competiții naționale care valorizează activitatea și rezultatele proiectelor de cooperare europeană (<i>Made for Europe, Școala Europeană</i>)</p>	<p>Inspector școlar pentru proiecte educaționale</p>	<p>Conform calendarului ME</p>	<p>Directorii unităților școlare Echipele pentru întocmirea portofoliilor pentru „Școala Europeană” în școli Cadre didactice și elevi participanți la etapele județeană și națională „Made for Europe” Consumabile Bugetele unităților școlare Buget IȘJ</p>	<p>- număr de portofolii „Școala Europeană” depuse; - număr de certificate „Școala Europeană” obținute; - număr de elevi participanți la concursul național „Made for Europe”; - număr de premii obținute la etapa națională a concursului național „Made for Europe”.</p>
13.	<p>Participarea unităților școlare la concursul de proiecte „Lider european”, Concursul Național de proiecte Euroscola, Concursul Euro Quiz, Școli Ambasador ale Parlamentului European</p>	<p>Inspector școlar pentru proiecte educaționale</p>	<p>Anul școlar 2022-2023</p>	<p>Echipele de cadre didactice și elevi din liceele din județul Vaslui</p>	<p>- număr de unități școlare participante; - număr de proiecte depuse și derulate.</p>
	<p>Organizarea de activități de diseminare și valorizare a exemplurilor de bune practici în cadrul proiectelor europene în</p>	<p>Inspector școlar general Inspector școlar general adjunct</p>		<p>Echipele de proiecte din școli Orice public interesat</p>	<p>- număr de activități derulate;</p>

14.	derulare, în rețeaua școlară din județul Vaslui (Erasmus+/KA1 și KA2, POCU, Granturi SEE etc): conferințe, seminare, simpozioane la nivel județean, regional, național, internațional.	Inspector școlar pentru proiecte educaționale	Conform planurilor de diseminare și valorizare	Resurse online Materiale publicitare Consumabile Bugetele proiectelor Buget IȘJ	- număr de participanți; - număr de portofolii ale activităților.
15.	Monitorizarea proiectelor implementate de licee în cadrul Proiectului ROSE al ME	Inspector școlar pentru proiecte educaționale	Conform specificațiilor ME- UMPFE	Echipele de proiecte din școli Bugetele proiectelor	- număr de vizite de monitorizare efectuate; - număr de rapoarte de monitorizare redactate.
16.	Monitorizarea proiectelor implementate de unitățile de învățământ preuniversitar în cadrul Proiectului PNRAS al ME	Inspector școlar pentru proiecte educaționale Echipa de proiect din IȘJ Vaslui	Conform specificațiilor ME- UMPFE	Echipele de proiecte din școli Bugetele proiectelor	- număr de vizite de monitorizare efectuate; - număr de rapoarte de monitorizare redactate.
17.	Acțiuni de promovare a dimensiunii europene a educației în contextul noului Regulament al programului Erasmus+ 2021- 2027.	Inspector școlar general Inspector școlar general adjunct Inspector școlar pentru proiecte educaționale	Conform calendarului ANPCDEFP	Responsabilii și echipele de proiecte din școli Resurse online	-număr de acțiuni organizate; -număr de participanți.

VII. Monitorizare și evaluare

Monitorizarea și evaluarea Strategiei Inspectoratului Școlar Județean Vaslui pentru perioada 2020-2025 se realizează prin:

- Planurile manageriale anuale;
- Rapoarte de activitate anuale;
- Planuri manageriale ale compartimentelor;
- Rapoarte de activitate ale compartimentelor;
- Planuri remediale;
- Graficul unic de îndrumare și control, elaborat anual;
- Rapoarte și procese- verbale de inspecție;
- Procedurile operaționale elaborate în cadrul Sistemului de Control Intern Managerial;

- Portofoliile inspectorilor școlari.

Implementarea Strategiei Inspectoratului Școlar Județean Vaslui va fi evaluată prin:

- Evaluare anuală, realizată prin rapoartele de activitate ale compartimentelor responsabile de activități;
- Evaluare finală, realizată în ultimul an de implementare, rezultatele fiind incluse în Raportul de evaluare finală;
- Evaluare ocazională, dacă va fi cazul.

VIII. Nivelul operațional (Anexe)

- Plan managerial al Inspectoratului Școlar Județean Vaslui, an școlar 2022-2023;
- Planuri manageriale ale inspectorilor școlari generali adjuncți, an școlar 2022-2023;
- Planuri manageriale inspectorii școlari/ compartimente din Inspectoratul Școlar Județean Vaslui, an școlar 2022-2023;
- Planuri manageriale ale instituțiilor conexe, an școlar 2022-2023;
- Grafic unic al activităților de îndrumare și control al Inspectoratului Școlar Județean Vaslui, an școlar 2022-2023;
- Documente de planificare ale Consiliului de administrație al Inspectoratului Școlar Județean Vaslui, an școlar 2023-2023;
- Documente de planificare ale Consiliului consultativ al Inspectoratului Școlar Județean Vaslui, an școlar 2022-2023;
- Planul operațional pentru reducerea fenomenului violenței în mediul școlar al Inspectoratului Școlar Județean Vaslui, an școlar 2022-2023;
- Plan de măsuri pentru prevenirea absenteismului și abandonului școlar în unitățile de învățământ din județul Vaslui, an școlar 2022-2023.



Cuprins

I. Politici educaționale promovate de Inspectoratul Școlar Județean Vaslui.....	pag. 2
II. Misiunea Inspectoratului Școlar Județean Vaslui.....	pag. 4
III. Viziunea.....	pag. 5
IV. Valori și principii.....	pag. 5
V. Diagnoza învățământului preuniversitar din județul Vaslui.....	pag. 6
V.1. Analiza mediului extern.....	pag. 6
V.2. Analiza mediului intern.....	pag. 25
Analiza S.W.O.T.....	pag. 60
VI. Componenta strategică.....	pag. 63
VII. Monitorizare și evaluare.....	pag. 95
VIII. Nivelul operational (Anexe).....	pag. 96