

**MINISTERUL EDUCAȚIEI
CENTRUL NAȚIONAL DE POLITICI ȘI EVALUARE ÎN EDUCAȚIE**

REPERE METODOLOGICE PENTRU APLICAREA CURRICULUMULUI

LA CLASA a X-a

ÎN ANUL ȘCOLAR 2022-2023

DISCIPLINE SOCIO-UMANE

Toate filierele, profilurile și specializările

București, 2022

CUPRINS

A. Introducere – contextul realizării reperelor metodologice.....pag.3

B Elemente de continuitate și de discontinuitate între programele de gimnaziu parcurse de elevi și programele de clasa a X-apag.4

PARTEA I - Repere metodologice pentru aplicarea curriculumului la disciplina PSIHLOGIE.....pag. 6

- 1. Evaluarea gradului de achiziție a competențelor din anii anteriori. Evaluarea inițială a achizițiilor disciplinare**
- 2. Exemple de activități de învățare**
- 3. Planificarea calendaristică anuală – model orientativ**
- 4. Proiectarea unității de învățare – model orientativ**

PARTEA a II-a - Repere metodologice pentru aplicarea curriculumului la disciplina EDUCAȚIE ANTREPRENORIALĂ.....pag. 32

- 1. Evaluarea gradului de achiziție a competențelor din anii anteriori. Evaluarea inițială a achizițiilor disciplinare**
- 2. Planificarea calendaristică anuală – model orientativ**
- 3. Proiectarea unității de învățare – model orientativ**
- 4. Recomandări privind formarea/dezvoltarea și evaluarea competențelor specifice vizate de unitatea de învățare**

**Repere metodologice
pentru aplicarea curriculumului la clasa a X-a, la disciplinele *Socio-umane*,
în anul școlar 2022-2023**

A. Introducere – Contextul realizării reperelor metodologice

Elaborarea prezentelor repere metodologice are drept scop sprijinirea profesorilor pentru discipline socio-umane în aplicarea, în anul școlar 2022-2023, a programelor pentru disciplinele ***Psihologie*** și ***Educație antreprenorială***, la generația de elevi care a studiat după programe școlare noi pe parcursul ciclurilor primar și gimnazial, începând cu anul școlar 2012-2013.

Premisele care stau la baza acestui demers sunt reprezentate de:

- centrarea pe competențe, ca element organizator central al programelor școlare;
- existența unui profil de formare al elevului, care definește așteptările de la absolventul unui nivel de învățământ;
- promovarea unui curriculum flexibil, care să permită diversificarea și adaptarea situațiilor de învățare pentru elevi, în acord cu caracteristicile de vârstă/nivel de dezvoltare, cu interesele și aptitudinile elevului, cu respectarea diversității (etno-culturale, lingvistice, religioase etc.) precum și cu așteptările societății și implicit ale pieței muncii;
- nevoia de valorificare a contextelor formale, nonformale și informale de învățare;
- nevoia de a dezvolta secțiunea din programă dedicată *Sugestiilor metodologice*;
- promovarea unor instrumente unitare de proiectare curriculară.

În acest cadru, profesorul are libertatea contextualizării programei școlare și proiectării unor parcursuri de învățare personalizate. Proiectarea demersului didactic se realizează prin raportare la programa școlară și presupune:

- lectura integrală și personalizată a programei școlare;
- elaborarea planificării calendaristice;
- proiectarea unităților de învățare.

Prezentele reperele metodologice oferă sprijin profesorilor în trecerea de la curriculumul scris (intenționat) la cel aplicat (implementat) prin identificarea discontinuităților dintre achizițiile învățării la finalul ciclului gimnazial și achizițiile, așteptate și necesare, pentru debutul clasei a X-a.

B. Elemente de continuitate și de discontinuitate între programele de gimnaziu parcurse de elevi și programele de clasa a X-a

Programa școlară, element component al curriculumului național, reprezintă acel instrument necesar profesorului în proiectarea, organizarea și desfășurarea activității didactice. Programele școlare de gimnaziu sunt concepute în vederea formării și dezvoltării competențelor elevilor. Întrucât în cadrul procesului învățării trebuie avute în vedere toate componentele competenței (cunoștințe, abilități și atitudini) și nu doar pe conținuturile învățării, programele școlare reprezintă acele documente curriculare care propun, inclusiv, transferul cunoștințelor și a abilităților în diferite contexte de viață, dezvoltând în rândul elevilor atitudini adecvate.

Programele de gimnaziu, în general, și programa de *Educație socială*, în particular, au în vedere o reconsiderare a raportului dintre abordarea disciplinară și abordarea integrată a învățării, evidențiindu-se importanța abordării interdisciplinare în formarea competențelor-cheie care fundamentează profilul de formare al viitorului absolvent de ciclu gimnazial.

La nivelul programelor de liceu, în general, și a celor de *Științe socio-umane* în particular, se poate sesiza, de asemenea, abordarea potrivit căreia disciplinele de studiu nu propun, în mod rigid, anumite decupaje informaționale strict monodisciplinare, competențele generale care fundamentează programele școlare pentru disciplinele *socio-umane* fiind corelate, în bună măsură, cu cele ale altor discipline de studiu din aceeași arie curriculară.

Programa școlară pentru disciplina *Educație socială* reprezintă o ofertă curriculară pentru clasele a V-a - a VIII-a de la nivelul învățământului gimnazial, prin intermediul căreia se propune aplicarea unui model de proiectare centrat pe competențe, contribuind la formarea progresivă a competențelor-cheie pentru educația pe parcursul întregii vieți, în esență, susținerea nemijlocită a competențelor sociale și civice, a competenței cheie - spirit de inițiativă și antreprenoriat, cât și sensibilizarea cu privire la celelalte competențe-cheie.

Alăturarea și analiza comparativă a competențelor generale a căror formare se urmărește, pe parcursul celor două cicluri de educație - gimnazial și liceal, pune în evidență corelarea acestora și adaptarea, specifică fiecăruia din cele două cicluri de educație:

Ciclul gimnazial	Ciclul liceal
1. Raportarea critică la fapte, evenimente, idei, procese din viața personală și a diferitelor grupuri și comunități, prin utilizarea unor achiziții specifice domeniului social.	1. Utilizarea conceptelor specifice științelor sociale pentru organizarea demersurilor de cunoaștere și explicare a unor fapte, evenimente, procese din viața reală. 2. Aplicarea cunoștințelor specifice științelor sociale în rezolvarea unor situații problemă, precum și în analizarea posibilităților personale de dezvoltare.
2. Cooperarea pentru realizarea unor activități și pentru investigarea unor probleme specifice diferitelor grupuri și comunități, prin asumarea unor valori și norme sociale și civice.	3. Cooperarea cu ceilalți în rezolvarea unor probleme teoretice și practice, în cadrul diferitelor grupuri.

3. Participarea responsabilă la luarea deciziilor prin exercitarea spiritului de inițiativă și întreprinzător, respectiv prin manifestarea unui comportament social, civic și economic activ.	4. Manifestarea unui comportament social activ și responsabil, adecvat unei lumi în schimbare. 5. Participarea la luarea deciziilor și la rezolvarea problemelor comunității.
---	--

Astfel, analiza primei competențe generale formulate în programa școlară pentru disciplina *Educație socială - Raportarea critică la fapte, evenimente, idei procese din viața personală și a diferitelor grupuri și comunități, prin utilizarea unor achiziții specifice domeniului social* - pune în evidență importanța acordată formării și dezvoltării competenței de tip funcțional, *raportare critică /gândire critică*, aplicabilă, deopotrivă, **în viața personală și cea comunitară/socială, prin utilizarea unor achiziții specifice domeniului social**. În aceeași măsură, în programele de liceu, se are în vedere **raportarea la domeniul vieții personale și a celei comunitare/sociale, prin utilizarea conceptelor și aplicarea cunoștințelor specifice științelor sociale**. În acest sens, este formulată ca primă competență generală *Utilizarea conceptelor specifice științelor sociale pentru organizarea demersurilor de cunoaștere și explicare a unor fapte, evenimente, procese din viața reală*, coroborată cu cea de-a doua competență generală - *Aplicarea cunoștințelor specifice științelor sociale în rezolvarea unor situații problemă, precum și în analiza posibilităților personale de dezvoltare*.

Competența generală referitoare la **cooperare** în vederea investigării sau rezolvării unor probleme se regăsește, explicit formulată, la nivelul celei de-a doua competențe generale, în cadrul programei de *Educație socială* și, respectiv, în cadrul celei de-a treia competențe generale din programele de liceu.

Participarea responsabilă la luarea deciziilor și manifestarea unui comportament activ se regăsește, de asemenea explicit formulată, la nivelul celei de-a treia competențe generale, în cadrul programei de *Educație socială* și, respectiv, în cadrul celei de-a treia și celei de-a cincea competențe generale din programele de liceu.

În programa școlară de *Educație socială proiectului educațional* îi este alocat un buget de timp de 25-30% din totalul numărului de ore alocate disciplinei de studiu. Chiar dacă acest fapt nu este prevăzut explicit și în cadrul programelor școlare de liceu, se recomandă utilizarea învățării bazate pe proiect, datorită avantajelor pe care le presupune, printre care cel mai important constă în promovarea unei învățări prin participare activă pentru formarea competențelor specifice vizate.

PARTEA I - Repere metodologice pentru aplicarea curriculumului la disciplina PSIHLOGIE

1. Evaluarea gradului de achiziție a competențelor din anii anteriori. Evaluarea inițială a achizițiilor disciplinare

După cum este cunoscut, evaluarea inițială prezintă două funcții dominante, respectiv, *funcția prognostică și funcția diagnostică*.

La începutul anului școlar 2022 – 2023, se recomandă aplicarea unui **test de evaluare inițială** în vederea determinării nivelului competențelor referitoare la gândirea critică, dobândite de elevi, cu precădere prin studierea disciplinei *Educație socială*, pe parcursul claselor a V-a, a VI-a, a VII-a și a VIII-a.

Prezentăm, în cele ce urmează, un **model de test de evaluare inițială** pentru stabilirea nivelului competențelor referitoare la gândirea critică, dobândite de elevi prin studierea disciplinei *Educație socială*, precum și a celor de evaluare a unui comportament, acestea stând la baza formării unor competențe specifice, prin intermediul disciplinei *Psihologie*, în clasa a X-a.

Testul inițial este însoțit de **baremul de evaluare și notare**, fapt ce poate permite utilizarea oricărei metode de evaluare: autoevaluarea, interevaluarea și/sau evaluarea profesorului.

După aplicarea testului de evaluare inițială și analiza rezultatelor obținute de către elevi, fiecare profesor va decide, în funcție de situația specifică identificată, modul de desfășurare a activităților didactice și, după caz, de intervenție remedială/de recuperare, în vederea dezvoltării competențelor specifice insuficient dobândite/formate.

TEST DE EVALUARE ÎNȚIALĂ
Disciplina PSIHLOGIE
Clasa a X-a

- Pentru rezolvarea corectă a tuturor cerințelor din Partea I și din Partea a II-a se acordă 90 de puncte. Din oficiu se acordă 10 puncte.
- Timpul efectiv de lucru este de 45 de minute.

Numele și prenumele elevului:

Data susținerii testului:

PARTEA I

45 de puncte

1. În realitate nu există doi indivizi umani absolut identici. Oamenii se comportă diferit în situații similare, au caracteristici fizice și comportamentale diverse, valori și opțiuni variate. Fiecare individ uman poate fi caracterizat simultan din punct de vedere fizic, psihologic și social.



Elena, deși nu este foarte solidă, are un temperament vulcanic. De aceea, adeseori se face simpatizată de ceilalți.

Robert este un băiat athletic, mare iubitor de sport și cu o memorie foarte bună. Fără mari eforturi, se face iubit de toată lumea.



Grupați, în tabelul de mai jos, expresiile subliniate corespunzătoare fiecărei categorii de trăsături.

Trăsături fizice	Trăsături sociale	Trăsături psihologice

12 puncte

2. În limbajul comun, termenul de „personalitate” este utilizat cu sensuri foarte variate. Din punct de vedere psihologic, orice om are o personalitate.

Încercuțiți litera corespunzătoare enunțului/enunțurilor în care termenul de personalitate este corect utilizat din punct de vedere psihologic.

- Din păcate Florin s-a dovedit lipsit de personalitate.
- George are drept trăsături de personalitate egoismul și prefăcătoria.
- Infractorii au o personalitate bolnavă.
- Victor are câteva trăsături care-i definesc bine personalitatea.

6 puncte

3. Fiecare om posedă o multitudine de însușiri. Nu toate îi definesc personalitatea, ci numai acelea care se bucură de o stabilitate mare, care pot fi foarte greu sau nu pot fi deloc modificate în timp. Încercuiți, în căsuța de text, dintre noțiunile subliniate, acele noțiuni care exprimă trăsături de personalitate.

Deși, de obicei, sunt foarte calm, acum sunt irascibil pentru că m-am lovit la picior. Ceilalți mă știu ca pe un om vesel, însă azi am fost morocănos. M-au mai văzut trist doar cu mult timp în urmă, când mi-am pierdut cățelul. Acum, toți așteaptă să redevin sociabil, așa cum sunt în mod obișnuit.

9 puncte

4. Grupați noțiunile de mai jos în casetele corespunzătoare.



- | | |
|--------------------|-----------|
| ochi căprui | generos |
| iubitor de lectură | păr blond |

Trăsături înnăscute	Trăsături dobândite

8 puncte

5. Comportamentele prosoziale sunt comportamente intenționate, realizate în afara obligațiilor profesionale și orientate spre conservarea și promovarea valorilor sociale. Realizați asocierea corectă între coloanele de mai jos:

1. PRIETENIE	A. se referă la actele motivate de dorința de a-i face bine celuilalt
2. ALTRUIISM	B. presupune să te bazezi pe ceilalți
3. SIMPATIE	C. presupune exprimarea întocmai a ceea ce gândești, fără prefăcătorie
4. ÎNCREDERE	D. relație psiho-socială de durată, dintre două sau mai multe persoane, bazată pe afecțiune, încredere și prețuire reciprocă
5. SINCERITATE	E. presupune afinități comune
	F. trăsătură morală care pune mai presus de orice interesele personale

1.
2.
3.
4.
5.

10 puncte

O întâlnire cu Brâncuși

Cumințenia pământului
(**Constantin Brâncuși**)

“Nu cunosc personal pe dl. Brâncuși. Am auzit că e un tânăr de o inteligență aleasă, care știe să se exprime și în cuvinte tot atât de plastic și de mișcător ca și în piatră. Am auzit că e fiu de țăran, că, după ce a văzut că nu mai are ce învăța la noi, a plecat pe jos la Paris, că a făcut drumul acesta în vreo patru luni, și că, în sfârșit, ajungând acolo a trebuit să treacă prin multe și cumplite greutăți până să-și înfiripească un atelier unde să poată lucra. Am auzit, iarăși, că e un om hotărât și mândru, că el înțelege să-și desfunde singur calea și să-și trăiască viața ca un viteaz, în lupta aprigă între biruință și moarte. Acum își are la Paris atelierul lui,

*un cerc de admiratori pe care nici nu i-a căutat, nici nu-i cultivă și, ceea ce-i mai prețios decât toate, simpatia marelui Rodin. De-acolo, din atelierul acela de visuri îndrăznețe și de muncă robustă, ne-a trimis pentru expoziția de primăvară **Cumințenia pământului**, iar acum în urmă, pentru cea de toamnă, un Fragment de capitel care ar închipui o îmbrățișare dincolo de moarte, în lumea cea fără de timp. Simplitatea voită de cea dintâi lucrare apare în aceasta și mai voită, rămânând totuși ceva misterios și sugestiv în îmbrățișarea aceea pentru vecie a două îngânări de făpturi omenești, ceva ca o șoptă nedeslușită ce vine parcă dintr-o poveste.*

Aprecieri din acestea se vânturau în fața operei nepăsătoare care, tocmai din cauza prea marei ei simplități, nu era înțeleasă.” (Alexandru Vlahuță, ziarul Universul, 7 decembrie 1910)

A. Considerați că Brâncuși era și un bun comunicator sau doar un bun sculptor? Justificați răspunsul dat.

B. Textul precizează faptul că Brâncuși *“înțelege să-și desfunde singur calea și să-și trăiască viața ca un viteaz”*. Oferiți două motive care susțin acest fapt.

C. Ce credeți că spune despre felul de a fi al lui Brâncuși faptul că acesta avea *“un cerc de admiratori pe care nici nu i-a căutat, nici nu-i cultivă”*? Explicați răspunsul dat.

D. Care dintre trăsăturile de personalitate ale lui Brâncuși credeți că vi se potrivesc și vouă? Argumentați-vă răspunsul oferind un exemplu concret din viața voastră.

Disciplina PSIHOLOGIE
BAREM DE EVALUARE ȘI DE NOTARE

- Se punctează oricare alte formulări/ modalități de rezolvare corectă a cerințelor.
- Nu se acordă punctaje intermediare, altele decât cele precizate explicit prin barem. Nu se acordă fracțiuni de punct.
- Se acordă 10 puncte din oficiu. Nota finală se calculează prin împărțirea punctajului total acordat pentru test la 10.

PARTEA I **(45 de puncte)**

1. câte 2 puncte pentru asocierea corectă a fiecăruia dintre termeni, astfel:

Trăsături fizice	Trăsături sociale	Trăsături psihologice
nu este foarte solidă	se face simpatizată	are un temperament vulcanic
este un băiat athletic	se face iubit	memorie foarte bună

6x2p=12 puncte

2. câte 3 puncte pentru încercuirea fiecăreia dintre literele corespunzătoare enunțurilor în care termenul de personalitate este corect utilizat din punct de vedere psihologic, respectiv b. și d;

2x3p=6 puncte

3. câte 3 puncte pentru încercuirea fiecăreia dintre acele noțiuni care exprimă trăsături de personalitate;

3x3p=9 puncte

4. câte 2 puncte pentru asocierea corectă a fiecăreia dintre cele patru noțiuni, astfel:

Trăsături înnăscute	Trăsături dobândite
ochi căprui	generos
păr blond	iubit de lectură

4x2p=8 puncte

5. câte 2 puncte pentru fiecare asociere corectă, astfel:

1 - D; 2 - A; 3 - E; 4 - B; 5 - C .

5x2p=10 puncte

PARTEA a II-a **(45 de puncte)**

- A. - aprecierea corectă a faptului că Brâncuși era un bun comunicator **4 puncte**
- justificarea răspunsului dat **6 puncte**
- B. câte 5 puncte pentru fiecare dintre motivele care susțin faptul că Brâncuși *"înțelege să-și desfunde singur calea și să-și trăiască viața ca un viteaz"* (de exemplu, *a plecat pe jos la Paris, a făcut drumul acesta în vreo patru luni și ajungând acolo a trebuit să treacă prin multe și cumplite greutăți până să-și înfiripească un atelier unde să poată lucra*) **2x5p=10 puncte**

- C. - aprecierea corespunzătoare a felului de a fi al lui Brâncuși pornind de la faptul că acesta avea "un cerc de admiratori pe care nici nu i-a căutat, nici nu-i cultivă" (de exemplu, *modestie*) **5 puncte**
 - explicarea răspunsului dat **10 puncte**
- D. - menționarea uneia dintre trăsăturile de personalitate ale lui Brâncuși despre care elevul consideră că i se potrivește **5 puncte**
 - argumentarea răspunsului prin oferirea unui exemplu concret care să susțină alegerea făcută **5 puncte**

2. Exemple de activități de învățare

Proiectarea demersului didactic este un proces creativ, o activitate a profesorului prin care acesta își propune în procesul de predare-învățare-evaluare ce urmează să se desfășoare să parcurgă anumite etape, să includă anumite tipuri de acțiuni, în funcție de particularitățile și nevoile elevilor cu scopul de a le forma acestora competențele vizate. Din acest motiv, un rol important în proiectarea demersului didactic îl joacă selectarea acelor activități de învățare, care sunt relevante pentru competența specifică pe care o vizează și, totodată, în concordanță cu situația concretă de la clasă.

În cele ce urmează sunt oferite câteva exemple de activități de învățare ce pot contribui la formarea competențelor specifice menționate, existând libertatea ca profesorii să le utilizeze, ca atare, să le modifice/dezvolte sau să propună altele noi.

Psihologie - CLASA a X-a

Competența generală 1: Utilizarea conceptelor specifice științelor sociale pentru organizarea demersurilor de cunoaștere și explicare a unor fapte, evenimente, procese din viața reală

<i>Clasa a X-a – Psihologie</i>
<p>C. S. 1.1 Identificarea proceselor psihice și caracterizarea rolului lor în evoluția personalității</p> <p><i>Exemple de activități de învățare:</i></p> <ul style="list-style-type: none"> - descoperirea în contexte relevante, reale/imaginate, a unor situații diferite de interacțiune a sistemului psihic cu mediul, pentru a identifica diferite tipuri de procese psihice; - crearea unor exerciții interactive prin aplicația Kubbu (http://www.Kubbu.com) care să faciliteze identificarea diferitelor procese psihice; - plasarea elevilor în situații de învățare variate prin intermediul jocurilor educaționale, utilizând, de exemplu, aplicația ClassTools (https://classtools.net); - utilizarea jocului identificărilor multiple (de exemplu: "în situația,... este implicată..."); - realizarea, prin intermediul diferitelor modalități de exprimare, a unor materiale (<i>postere, clipuri animate</i> etc.) care să exemplifice diferite proceselor psihice și caracterizarea rolului lor în evoluția personalității.

Competența generală 2: Aplicarea cunoștințelor specifice științelor sociale în rezolvarea unor situații problemă, precum și în analiza posibilităților personale de dezvoltare

Clasa a X-a – Psihologie

C. S. 2.4. Evaluarea unor tipuri de comportament psihosocial în contexte situaționale date

Exemple de activități de învățare:

- aplicarea tehnicilor de perspectivă (de exemplu: plasarea elevului în poziția directorului de școală sau a candidatului la funcția de președinte al CȘE, etc.) pentru a identifica tipuri de comportament;
- utilizarea jocului identificărilor multiple (de exemplu: „dacă aș fi în situația,... aș vedea următorul tipar de comportament... ”);
- jocuri de rol;
- construcția, în pereche, a unor portrete robot de tipar comportamental, plecând de la un indiciu dat;
- utilizarea problematizării unor exemple de conflict în diferite contexte întâlnite de elevi, pentru a facilita exprimarea unui punct de vedere personal referitor la o situație - problemă;
- dezbaterăa unor soluții pentru rezolvarea unor situații – problemă cu privire la comportamente violente, preluate din mass-media.

Competența generală 3: Cooperarea cu ceilalți în rezolvarea unor probleme teoretice și practice, în cadrul diferitelor grupuri

Clasa a X-a – Psihologie

C. S. 3.3. Rezolvarea, prin cooperare cu ceilalți, a unor situații problemă cu ajutorul cunoștințelor de psihologie

Exemple de activități de învățare:

- exerciții de identificare, prin activități în echipă, a tipurilor de personalitate în texte sau cazuri date;
- exerciții de definire și clasificare a unor concepte specifice altor obiecte de studiu, în cadrul unor activități interdisciplinare;
- crearea unor scenarii/scenete, utilizând tipurile temperamentale învățate, pentru rezolvarea unor probleme alese de elevi/ stabilite de cadrul didactic (de exemplu: utilizarea aplicației Little Bird Tales - <https://littlebirdtales.com/>);
- analiza unor studii de caz folosind metode interactive de lucru (de exemplu: **metoda Frisco**) prin care elevii, grupați în mai multe echipe, să propună soluții problemelor identificate, utilizând conceptele studiate;
- realizarea unor activități de documentare în echipă, referitoare la elemente din istoria psihologiei, care au în vedere unele școli de psihologie sau psihologi consacrați, finalizate cu proiecte prezentate în format digital;
- realizarea unor proiecte interdisciplinare în cadrul cărora să se aplice concepte specifice psihologiei.

Competența generală 4: Manifestarea unui comportament social activ și responsabil, adecvat unei lumi în schimbare

Clasa a X-a – Psihologie

C. S. 4.1. Utilizarea cunoștințelor de psihologie în scopul adaptării conduitei proprii la situații concrete de viață

Exemple de activități de învățare:

- crearea unor aviziere virtuale (de exemplu: aplicația Padlet – <https://padlet.com/>) cu elementele definitorii ale unei conduite corecte;
- identificarea unor comportamente corecte/incorecte în diferite contexte sociale;
- analiza comportamentelor recomandate, utilizate în campanii prosoziale de tip anti-bullying, anti-discriminare etc;
- simularea unor situații din viața reală (de exemplu: *Interviu pentru angajare, Promotor al drepturilor omului, Interviuul lunii* etc.);
- selectarea unor modele de reușită personală din mass-media.

Competența generală 5: Participarea la luarea deciziilor și la rezolvarea problemelor comunității

Clasa a X-a – Psihologie

C. S. 5.2. Manifestarea unor comportamente prosoziale necesare participării la rezolvarea problemelor comunității

Exemple de activități de învățare:

- oferirea unor răspunsuri pertinente la anumite situații reale sau imaginate prezentate prin intermediul unor aplicații (de exemplu: LearningApps.org- <https://learningapps.org/>);
- realizarea unor proiecte care să răspundă unei probleme comunitare (argumente în favoarea unei idei - punerea în practică a respectivei idei - consecințele acesteia) în contexte date;
- realizarea unor dezbateri cu invitați din afara mediului școlar, pe teme relevante pentru viața societății;
- realizarea unor proiecte pe teme date (de exemplu: *Decalogul comportamentului dezirabil în școală/ în societate* etc.)
- crearea unor comunități virtuale solidare.

3. Planificarea calendaristică anuală – model orientativ

ORDINUL MINISTERULUI EDUCAȚIEI Nr. 3.505 privind structura anului școlar 2022-2023 prevede:

Art. 1. - (1) Anul școlar 2022-2023 începe la data de 1 septembrie 2022, se încheie la data de 31 august 2023 și are o durată de **36 de săptămâni** de cursuri. Cursurile anului școlar 2022-2023 încep la data de 5 septembrie 2022. [...]

Art. 2. - Anul școlar 2022-2023 se structurează astfel:

- cursuri - de luni, 5 septembrie 2022, până vineri, 21 octombrie 2022;
- vacanță - de sâmbătă, 22 octombrie 2022, până duminică, 30 octombrie 2022;
- cursuri - de luni, 31 octombrie 2022, până joi, 22 decembrie 2022;
- vacanță - de vineri, 23 decembrie 2022, până duminică, 8 ianuarie 2023;
- cursuri - de luni, 9 ianuarie 2023, până vineri, 3 februarie 2023, respectiv vineri, 10 februarie 2023, sau vineri, 17 februarie 2023, la decizia Inspectoratelor Școlare Județene/al municipiului București, după caz;
- vacanță - o săptămână, la decizia Inspectoratelor Școlare Județene/al municipiului București, în perioada 6-26 februarie 2023;
- cursuri - de luni, 13 februarie 2023, respectiv luni, 20 februarie 2023, sau luni, 27 februarie 2023, la decizia Inspectoratelor Școlare Județene/al municipiului București, după caz, până joi, 6 aprilie 2023;
- vacanță - de vineri, 7 aprilie 2023, până marți, 18 aprilie 2023;
- cursuri - de miercuri, 19 aprilie 2023, până vineri, 16 iunie 2023;
- vacanță - de sâmbătă, 17 iunie 2023, până duminică, 3 septembrie 2023.

Art. 3. - În ziua de 5 octombrie - Ziua Internațională a Educației și în zilele nelucrătoare/de sărbătoare legală prevăzute de lege și de contractul colectiv de muncă aplicabil nu se organizează cursuri.

Art. 4. - (1) Programul național „**Școala altfel**” și Programul „**Săptămâna verde**” se desfășoară în perioada 27 februarie - 16 iunie 2023, în intervale de câte **5 zile consecutive lucrătoare**, a căror planificare se află la decizia unității de învățământ. Derularea celor două programe **nu se planifică în același interval de cursuri** (modul de învățare). [...]

Planificarea calendaristică anuală

Disciplina: PSIHLOGIE

Clasa: a X – a

Anul școlar: 2022/ 2023

Nr. de ore pe săptămână: 1 oră/ săptămână

Total săptămâni de cursuri: 36 de săptămâni, din care o săptămână dedicată Programului național „**Școala altfel**” și o săptămână dedicată Programului „**Săptămâna verde**”

Unitatea de învățare	Competențe specifice	Conținuturi	Număr de ore alocate	Săptămâna	Observații/ Structurare an școlar
I. Procesele psihice și rolul lor în evoluția personalității	1.1, 1.2, 2.1, 2.2, 3.1, 4.1	Noțiuni introductive. Psihologia ca știință. <i>Evaluare inițială</i>	1	S 1	Cursuri
		Psihicul și caracteristicile acestuia	1	S 2	
		Procese cognitive senzoriale (senzații, percepții, reprezentări) - caracterizare generală	2	S 3 - S 4	
		- Gândirea De exemplu: > <i>definirea gândirii; gândirea ca proces cognitiv superior; caracterul procesual al gândirii; caracterul mijlocit al gândirii; caracterul abstract-formal al gândirii; caracterul finalist al gândirii</i> > <i>gândirea ca sistem de operații; gândirea ca sistem de noțiuni; gândirea ca proces de înțelegere și rezolvare de probleme;</i> > <i>exerciții; evaluare</i>	3	S 5 – S 7	
	1.1, 1.2, 2.1, 2.2, 3.1, 4.1	Vacanță	22 - 30 octombrie 2022		
		- Memoria De exemplu: > <i>definirea și caracterizarea generală a memoriei; procesele și formele memoriei</i> > <i>factorii și legile memoriei; calitățile memoriei, uitarea</i>	2	S 8 – S 9	Cursuri
		- Imaginația	2	S 10 – S 11	

		De exemplu: > <i>definirea și caracterizarea procesului și produsului imaginativ; procedeele imaginative</i> > <i>formele principale ale imaginației</i>			
		Limbajul	1	S 12	
		- Motivația De exemplu: > <i>definirea, funcțiile și rolurile motivației; tipurile de motivație</i> > <i>structurile motivaționale; optimumul motivațional</i>	2 ore	S 13 – S 14	
		- Voința	1	S 15	
		Vacanță	23 decembrie 2022 - 8 ianuarie 2023		
		- Afectivitatea De exemplu: > <i>specificul afectivității și relația ei cu alte fenomene psihice; clasificarea trăirilor afective</i> > <i>proprietățile trăirilor afective; rolul proceselor afective</i>	2	S 16-S 17	
		- Atenția	2	S 18 – S 19	
II. Structura și dezvoltarea personalității	1.3, 2.3, 3.2, 4.2, 5.1	Caracterizarea generală a personalității De exemplu: > <i>definirea personalității; caracteristicile și laturile personalității</i> > <i>tipuri de personalitate; centralitatea personalității în psihologie</i>	2	S 20 – S 21	Cursuri
		Vacanță	o săptămână, la decizia Inspectoratelor Școlare Județene/al municipiului București, în perioada 6-26 februarie 2023 (Decizia celor mai multe ISJ-uri: 20-26 februarie 2023)		
		Temperamentul De exemplu:	2	S 22 – S 23	Cursuri

		<p>> <i>temperamentul ca latură expresivă și dinamico-energetică a personalității; tipologii și portrete temperamentale</i></p> <p>> <i>caracterizarea temperamentelor</i></p>			
		<p>Aptitudinile De exemplu: > <i>definirea și caracterizarea generală a aptitudinilor; rolul eredității și mediului în formarea aptitudinilor</i></p> <p>> <i>Clasificarea aptitudinilor; aptitudinile și succesul profesional</i></p>	2	S 24 – S 25	
		<p>Inteligența ca aptitudine generală De exemplu: > <i>definirea și caracterizarea inteligenței; teorii privitoare la inteligență</i></p> <p>> <i>măsurarea inteligenței și implicațiile practice; testele de inteligență</i></p>	2	S 26 – S 27	
		Vacanță	7 - 18 aprilie 2023		
	1.3, 2.3, 3.2, 4.2, 5.1	<p>Caracterul De exemplu: > <i>caracterul ca profil psihomoral al personalității; formarea caracterului</i></p> <p>> <i>caracterul ca mecanism integrator al personalității; caracterul ca mecanism relațional</i></p>	2	S 28 – S 29	Cursuri
		Creativitatea	2	S 30 – S 31	
III. Conduita psihosocială	1.4, 2.4, 3.3, 4.3, 5.2	Imaginea de sine și percepția socială a imaginii de sine	1	S 32	

		Relațiile interpersonale și rolul lor în formarea și dezvoltarea personalității, Comportamente pro și antisociale	1	S 33	
		Recapitulare	1	S 34	
Programul național „Școala altfel”				perioada: 27 februarie-16 iunie 2023	la decizia unității de învățământ
Programul „Săptămâna verde”				perioada: 27 februarie-16 iunie 2023	la decizia unității de învățământ

Competențe specifice – Psihologie, clasa a X-a

- 1.1. Identificarea proceselor psihice și caracterizarea rolului lor în evoluția personalității;
- 1.2. Identificarea legăturilor între procesele psihice;
- 1.3. Caracterizarea principalelor dimensiuni ale personalității;
- 1.4. Recunoașterea unor tipuri de relații interpersonale, a unor comportamente și atitudini sociale în situații date;
- 2.1. Analizarea unor procese psihice, pornind de la exemple concrete;
- 2.2. Evaluarea caracteristicilor unor procese psihice, prin comparare și prin utilizarea unor instrumente adecvate de măsurare;
- 2.3. Analizarea profilului propriei personalități și a personalității celorlalți;
- 2.4. Evaluarea unor tipuri de comportament psihosocial în contexte situaționale date;
- 3.1. Relaționarea eficientă/cooperarea cu ceilalți în colectarea, interpretarea și evaluarea informațiilor referitoare la procese și manifestări psihice;
- 3.2. Exemplificarea, prin cooperare cu ceilalți, a unor trăsături ale personalității necesare reușitei în activitate;
- 3.3. Rezolvarea, prin cooperare cu ceilalți, a unor situații problemă cu ajutorul cunoștințelor de psihologie;
- 4.1. Utilizarea cunoștințelor de psihologie în scopul adaptării conduitei proprii la situații concrete de viață;
- 4.2. Analizarea posibilităților de dezvoltare personală, din perspectiva cunoștințelor de psihologie;
- 4.3. Adecvarea conduitei psiho-sociale la diferite situații;
- 5.1. Caracterizarea profilului unui participant responsabil și eficient la luarea deciziilor în comunitate;
- 5.2. Manifestarea unor comportamente prosociale necesare participării la rezolvarea problemelor comunității.

4. Proiectarea unității de învățare – model orientativ

DISCIPLINA PSIHOLOGIE

Clasa: a X - a Anul școlar: 2022/ 2023 Nr. de ore pe săptămână: 1 oră/ săptămână

UNITATEA DE ÎNVĂȚARE: II. STRUCTURA ȘI DEZVOLTAREA PERSONALITĂȚII

Buget total de timp pentru unitatea de învățare: 12 ore, din care o oră evaluare

Conținuturile unității de învățare (din programa școlară): caracterizarea generală a personalității, temperamentul, aptitudinile, inteligența ca aptitudine generală, caracterul, creativitatea

Competențele specifice ale unității de învățare (din programa școlară): 1.3, 2.3, 3.2, 4.2, 5.1

Conținuturi	Compe tențe specifi ce	Activități de învățare	Resurse Forme de organizare a clasei	Evaluare
1. Caracteriza rea generală a personalită ții	1.3., 2.3., 5.1.	<p>S 18</p> <p>1.1. Definirea personalității</p> <ul style="list-style-type: none"> - exersarea de termeni și noțiuni prin întocmirea unor liste de cuvinte/grupuri de cuvinte/sintagme potrivite conceptului de personalitate; - vizionarea unei scurte filmări realizate în cadrul emisiunii TeleȘcoala (pentru lecția <i>Caracterizarea generală a personalității</i>, utilizând link-ul: https://www.youtube.com/watch?v=tFQnQsrmb1Q); - exerciții de brainstorming pentru definirea și clarificarea conceptului de personalitate; - consultarea dicționarului în format fizic (<i>Marele dicționar al psihologiei Larousse</i>) sau on-line, în vederea cunoașterii celor mai sugestive definiții ale conceptului de personalitate; - realizarea unor observații individuale și/sau în grup, privind conceptul de personalitate în urma consultării manualului; - compararea unor definiții ale conceptului de personalitate pentru identificarea elementelor comune și ale celor care diferențiază definițiile respective; - identificarea/construirea unor exemple pentru noțiunile însușite; - identificarea unei/unor definiții proprii a/ale conceptului de personalitate prin 	<p>Total timp: 1 oră</p> <p>Resurse de loc: sală de clasă dotată cu laptop și videoproiector</p> <p>1. <u>metode alternative:</u> brainstorming- ul, învățarea problematizată, învățarea prin descoperire, învățarea prin cooperare (lucrul în echipe/microgru pe/ grupe), metoda „Știu/Vreau să știu/Am învățat”, metoda „Cadranelor”, Diagrama Venn, metoda „Ciorchinele” etc.</p> <p>2. <u>metode tradiționale:</u> expunerea, explicația,</p>	<p><i>Evaluare formativă</i> realizată prin:</p> <p>Probe orale (întrebări/răspuns uri, grup de discuții);</p> <p>Răspunsuri la itemii obiectivi din fișa de lucru;</p> <p>Autoevaluare Coevaluare/ Interevaluare</p> <p>Observarea sistematică a activității și a comportamentu lui elevilor</p>

	<p>prelucrarea și interpretarea informațiilor învățate/reținute etc.</p> <p>1.2. Caracteristicile și laturile personalității</p> <ul style="list-style-type: none"> - analiza unor texte diferite din literatura de specialitate, în vederea identificării caracteristicilor personalității umane; - analiza profilului unei personalități cunoscute; - realizarea unor observații individuale/de grup prin studierea unei/unor personalități cunoscute; - vizionarea unui scurt film psihologic în vederea identificării unor trăsături de personalitate ale personajului principal; - exerciții-joc de identificare a propriilor trăsături de personalitate/exerciții-joc de autocunoaștere; - rezolvarea de situații-problemă, care să includă propuneri ale elevilor de ameliorare a propriilor trăsături de personalitate și a relațiilor cu ceilalți; - crearea de situații-problemă, în care elevii să identifice trăsăturile de personalitate necesare/potrivite pentru soluționarea situației-problemă; - exerciții de reflecție; - exerciții-joc de dezvoltare personală, etc. 	<p>conversația, munca independentă, lucrul cu cartea/manualul jocul didactic, etc.</p> <p>Material didactic: videoproiector, memory stick, laptop, prezentare PPT, tratate de specialitate (de exemplu: <i>Marele dicționar al psihologiei Larousse</i>, Smith, E.E., Fredrickson, B., Lufhes, G., Nolen-Hoeksema, S. <i>Introducere în psihologie</i>), fișe de lucru, coli, etc.</p>	
	<p>S 19</p> <p>1.3. Tipuri de personalitate</p> <ul style="list-style-type: none"> - implicarea activă în jocul didactic „<i>Cine știe răspunde</i>”, de exersare a cunoștințelor despre personalitate studiate; - identificarea de termeni, noțiuni și concepte privind criteriile de clasificare și tipuri de personalitate, maturitate psihică și maturitate socială, prin intermediul expunerii didactice fundamentată pe prezentare PPT; - analiza de text din literatura de specialitate, în vederea identificării tipului de personalitate descris și a nivelului de maturitate psihică/socială a personajului; - realizarea unor observații individuale și/sau în grup, privind tipul de personalitate descris și nivelul de maturitate psihică/socială a personajului dintr-un text suport; - rezolvarea de aplicații practice bazate pe studiul de caz; 	<p>Total timp: 1 oră</p> <p>Resurse de loc: sală de clasă dotată cu laptop și videoproiector</p> <p>1. <u>metode alternative</u>: studiul de caz, învățarea problematizată, învățarea prin descoperire, învățarea prin cooperare (lucrul în echipe/microgrupe/ grupe), metoda „Știu/Vreau să știu/Am învățat”, metoda „Cadranelor”, Diagrama Venn,</p>	<p><i>Evaluare formativă</i> realizată prin:</p> <p>Probe orale (întrebări/răspunsuri, conversație examinatorie, grup de discuții, etc.)</p> <p>Observarea sistematică a activității și a comportamentului elevilor</p>

		<ul style="list-style-type: none"> - compararea tipurilor de personalitate în vederea identificării de caracteristici comune și de diferențiere între acestea; - exerciții-joc de identificare a tipologiei propriilor personalități/exerciții-joc de autocunoaștere; - rezolvarea de situații-problemă în contextul nivelului identificat de maturitate psihică/socială și găsirea de soluții corespunzătoare; - crearea de situații-problemă coroborate cu nivelul identificat de maturitate psihică/socială și găsirea de soluții corespunzătoare; <p>1.4. Centralitatea personalității în psihologie</p> <ul style="list-style-type: none"> - identificarea/construirea unor exemple pentru noțiunile însușite, urmare a expunerii didactice fundamentată pe prezentare PPT despre personalitate, în dubla ei ipostază, de realitate și de concept; - redactarea/crearea unui scurt eseu de aproximativ 15 rânduri cu tema: „<i>Locul central al personalității în psihologie</i>”, etc. - jocuri de rol; - exerciții de reflecție; - exerciții-joc de dezvoltare personală etc. 	<p>metoda „Ciorchinele”, eseul de 5 minute, etc.</p> <p><u>2. metode tradiționale:</u> expunerea, explicația, conversația, munca independentă, jocul didactic, jocul de rol, simularea, studiul de caz, munca cu manualul, etc.</p> <p>Material didactic: videoproiector, memory stick, laptop, prezentare PPT, tratate de specialitate, coli etc.</p>	
2. Temperamentul	1.3., 2.3., 4.2., 5.1.	<p>S 20</p> <p>2.1. Temperamentul ca latură expresivă și dinamico-energetică a personalității</p> <ul style="list-style-type: none"> - participarea activă la un joc didactic de spargere a gheții; - rezolvarea individuală a unei fișe de lucru (muncă independentă) cuprinzând 10 itemi obiectivi cu alegere multiplă; - exerciții de coevaluare/interevaluare, ca urmare a rezolvării fișei de lucru; - identificarea de termeni, noțiuni și concepte privind temperamentul, prin intermediul expunerii didactice fundamentată pe prezentare PPT; - identificarea/construirea unor exemple pentru noțiunile însușite, urmare a expunerii didactice fundamentată pe prezentare PPT etc. <p>2.2. Tipologii și portrete temperamentale</p> <ul style="list-style-type: none"> - analiza unui text din literatura de specialitate, în vederea identificării de tipologii și portrete temperamentale elaborate de diverși teoreticieni; 	<p>Total timp: 1 oră Resurse de loc: sală de clasă dotată cu laptop și videoproiector</p> <p><u>1. metode alternative:</u> învățarea problematizată, învățarea prin descoperire, învățarea prin cooperare (lucrul în echipe/microgrupe/ grupe), utilizarea aplicațiilor informatice</p> <p><u>2. metode tradiționale:</u> expunerea didactică, explicația, jocul</p>	<p><i>Evaluare formativă realizată prin:</i></p> <p>Probe orale (întrebări/răspunsuri, grup de discuții);</p> <p>Răspunsuri la itemii obiectivi din fișa de lucru</p> <p>Interevaluare</p> <p>Realizarea unui afiș</p> <p>Observarea sistematică a activității și a comportamentul ui</p>

		<ul style="list-style-type: none"> - identificarea ideilor principale, urmare a analizei de text din literatura de specialitate, realizate în vederea identificării de tipologii și portrete temperamentale elaborate de diverși teoreticieni; - crearea/realizarea în grup a unui afiș de prezentare a tipologiei temperamentale, pe o coală A3 sau folosind aplicația Canva, pe telefonul mobil; - realizarea, în cadrul afișului realizat în clasă, ca temă pentru acasă, de îmbunătățiri/corectări/completări cu alte informații și elemente de design; - jocuri de rol; - exerciții de reflecție; - exerciții-joc de dezvoltare personală, etc. 	<p>didactic, jocul de rol, simularea, conversația; munca independentă;</p> <p>Material didactic: videoproiector, memory stick, laptop, prezentare PPT, tratate de specialitate (de exemplu: <i>Marele dicționar al psihologiei Larousse</i>, Smith, E.E., Fredrickson, B., Lufhes, G., Nolen-Hoeksema, S. <i>Introducere în psihologie</i>), fișă de lucru, coli A3/telefon mobil etc.</p>	elevilor
		<p>S 21</p> <p>2.3. Caracterizarea temperamentelor</p> <ul style="list-style-type: none"> - realizarea unei expoziții a afișelor realizate în ora precedentă; prezentarea elementelor noi, adăugate în fiecare afiș, precum și sursa noilor informații; - identificarea de termeni, noțiuni și concepte privind tipurile temperamentale fundamentale (coleric, sangvinic, flegmatic, melancolic) prin intermediul expunerii didactice, fundamentată pe prezentare PPT; - analiza unui text din literatura de specialitate, în vederea identificării tipului de personalitate descris în textul suport, argumentând fiecare tip de personalitate prin două idei/afirmații din text; - realizarea unor observații individuale și/sau în grup privind tipul de personalitate descris în textul suport; - rezolvarea de aplicații practice, bazate pe studiul de caz; - compararea tipurilor de personalitate, în vederea identificării de caracteristici comune și de diferențiere între acestea; 	<p>Total timp: 1 oră</p> <p>Resurse de loc: sală de clasă dotată cu laptop și videoproiector</p> <p>1. <u>metode alternative</u>: învățarea problematizată, învățarea prin descoperire, învățarea prin cooperare (lucrul în echipe/microgrupe/ grupe), utilizarea aplicațiilor informatice</p> <p>2. <u>metode tradiționale</u>: expunerea, explicația,</p>	<p><i>Evaluare formativă</i> realizată prin:</p> <p>Probe orale (întrebări/răspunsuri, grup de discuții, conversația examinatoare);</p> <p>Realizarea expoziției</p> <p>Observarea sistematică a activității și a comportamentului elevilor</p>

		<ul style="list-style-type: none"> - exerciții-joc de identificare a tipologiei propriilor personalități/exerciții-joc de autocunoaștere; - jocuri de rol; - exerciții de reflecție; - exerciții-joc de dezvoltare personală; - rezolvarea temei pentru acasă conform precizărilor profesorului (elevii primesc un text suport nou și vor lucra în conformitate cu modelul din clasă: a.) vor menționa, conform teoriei lui C.G. Jung, tipul temperamental al personajului din text (extravert/ introvert) și vor preciza, din text, două idei/afirmații prin care să justifice răspunsul dat; b.) vor realiza încadrarea personajului analizat într-unul dintre cele patru tipuri temperamentale fundamentale (coleric, sangvinic, flegmatic, melancolic), argumentând alegerea prin două idei/afirmații din text. 	<p>conversația, jocul didactic, joc de rol, simularea, studiul de caz etc.</p> <p>Material didactic: videoproiector, memory stick, laptop, prezentare PPT, tratate de specialitate, texte suport, coli etc.</p>	
3. Aptitudinile	1.3., 2.3., 3.2., 4.2.	<p>S 22</p> <ul style="list-style-type: none"> - realizarea unor discuții pe baza textului psihologic suport pe care s-a bazat tema pentru acasă: <i>identificarea temperamentului personajului din textul suport, descrierea acestuia, argumente.</i> <p>3.1. Definirea și caracterizarea generală a aptitudinilor</p> <ul style="list-style-type: none"> - identificarea de termeni, noțiuni și concepte privind aptitudinile (definiție, clarificare conceptuală, clasificări, etc.) prin intermediul expunerii didactice fundamentată pe prezentare PPT; - participarea la activitatea de brainstorming, care se referă la identificarea de răspunsuri la întrebarea: „<i>Ce aptitudini trebuie să posede cel care dorește să devină aviator, medic, polițist, profesor, jucător profesionist de golf, pictor, etc.?</i>”; - definirea și clarificarea de termeni, noțiuni și concept privind aptitudinile; - participarea la o dezbatere, în care elevii sunt puși în situația de a identifica răspunsuri la întrebări cum ar fi: „<i>Care este sursa aptitudinilor menționate pentru fiecare profesie? Este mai importantă ereditatea sau este decisiv mediul?</i>”, etc. - identificarea/construirea unor exemple pentru noțiunile însușite; <p>3.2. Rolul eredității și mediului în formarea aptitudinilor</p>	<p>Total timp: 1 oră</p> <p>Resurse de loc: sală de clasă dotată cu laptop, videoproiector, conexiune la Internet</p> <p>1. <u>metode alternative:</u> brainstorming-ul, dezbateră, învățarea prin descoperire, învățarea prin cooperare (lucrul în echipe/microgrupe/ grupe)</p> <p>2. <u>metode tradiționale:</u> expunerea, explicația, conversația, studiul de caz, experimentul/ microcercetarea etc.</p> <p>Material didactic: videoproiector,</p>	<p><i>Evaluare formativă realizată prin:</i></p> <p>Tema pentru acasă</p> <p>Probe orale (întrebări/răspunsuri, grup de discuții, problematizare)</p>

	<ul style="list-style-type: none"> - identificarea de termeni, noțiuni și concepte privind principalele teorii cu privire la rolul eredității și al mediului în formarea și dezvoltarea aptitudinilor, prin intermediul expunerii didactice, fundamentată pe prezentare PPT; - rezolvarea de aplicații practice bazate pe studiul de caz, utilizând resursele informatice: 1.) studiul de caz/învățarea prin descoperire: Există cazuri de mari personalități care, la vârste mici, erau considerate inapte pentru domeniile în care au obținut, ulterior, performanța. Grupați câte patru și folosind Internetul, elevii trebuie să identifice astfel de cazuri, prezentând succint colegilor evoluția personalităților respective. 2.) studiul de caz/învățarea prin descoperire: De-a lungul timpului s-au remarcat și personalități creatoare, care au devenit productive deosebit de timpuriu. Grupați câte patru, dar în alte echipe și folosind Internetul, elevii trebuie să identifice astfel de cazuri. - identificarea/construirea unor exemple propria, privind principalele teorii cu privire la rolul eredității și al mediului în formarea și dezvoltarea aptitudinile; - activități empirice de cercetare/investigare psihologică, prelucrarea și interpretarea datelor obținute pentru identificarea corespunzătoare a rolului eredității și mediului în formarea aptitudinilor; - jocuri de rol; - exerciții de reflecție; - exerciții-joc de dezvoltare personală, etc. 	<p>memory stick, laptop, prezentare PPT, tratate de specialitate, texte suport, coli etc.</p>	
	<p>S 23</p> <p>3.3. Clasificarea aptitudinilor</p> <ul style="list-style-type: none"> - identificarea de termeni, noțiuni și concepte privind clasificarea aptitudinilor în funcție de structura și gradul lor de complexitate și în funcție de specificul activității solicitante, prin intermediul expunerii didactice, fundamentată pe prezentare PPT; <p>3.4. Aptitudinile și succesul profesional</p> <ul style="list-style-type: none"> - participarea la un joc de rol cu privire la influența aptitudinilor în obținerea succesului profesional 	<p>Total timp: 1 oră</p> <p>Resurse de loc: sală de clasă dotată cu laptop, videoprojector</p> <p>1. <u>metode alternative:</u> învățarea problematizată, învățarea prin descoperire, învățarea prin cooperare (lucrul în</p>	<p><i>Evaluare formativă</i> realizată prin:</p> <p>Probe orale (întrebări/răspun suri, grup de discuții, problematizare)</p> <p>Fișă de lucru</p>

		<p><i>Descrierea jocului de rol:</i> Profesorul aduce elevilor un anunț de angajare și o fișă de post (postul vacant este ales în funcție de preocupările elevilor din clasă/ în funcție de profilul clasei, etc.). Clasa va fi împărțită în trei pentru jocul de rol: comisia de evaluare (3 elevi), candidații pentru postul vacant (3 elevi), observatorii (restul clasei). Din rândul elevilor se alege (prin vot/prin autopropunere/ prin tragere la sorți, etc.) cei trei tineri care vor compune comisia de evaluare și cei trei candidați.</p> <p>Elevii care compun comisia de evaluare structurează 10 întrebări pe care le vor adresa candidaților pentru a testa dacă aceștia sunt înzestrați cu aptitudinile necesare postului vacant. Vor avea în vedere fișa postului și discuțiile teoretice din ora precedentă. Elevii care vor fi candidații își organizează discursul cu privire la aptitudinile pe care le au și care sunt necesare postului vacant. Observatorii completează o fișă de lucru conținând 10 itemi obiectivi, cu alegere multiplă, până la debutul jocului de rol. În timpul jocului de rol, comisia de evaluare dedică fiecărui candidat aproximativ 4 minute, pentru a-i adresa întrebările. După încheierea celor trei interviuri, comisia „deliberează”, alegând candidatul care îndeplinește cel mai bine cerințele postului. Observatorii comentează desfășurarea jocului de rol.</p> <p>- identificarea/construirea unor exemple propria, privind clasificarea aptitudinilor în funcție de structura și gradul lor de complexitate și în funcție de specificul activității solicitante, etc.</p>	<p>echipe/microgrupe/ grupe)</p> <p>2. <u>metode tradiționale:</u> expunerea, explicația, conversația, jocul de rol;</p> <p>Material didactic: videoproiector, memory stick, laptop, prezentare PPT, fișe de lucru, coli, etc.</p>	
4. Inteligența ca aptitudine generală	1.3., 2.3., 3.2., 5.1.	<p>S 24</p> <p>4.1. Definirea și caracterizarea inteligenței</p> <p>- vizionarea unui scurt film educativ despre conduita inteligentă /inteligentă/ gândire critică. (de exemplu, filmul <i>5 pași pentru o gândire critică</i>, disponibil pe YouTube, la adresa: https://www.youtube.com/watch?v=dltUGF8GdTw)</p> <p>- identificarea caracteristicilor unui comportament uman inteligent, printr-o dezbatere care să răspundă la întrebarea: <i>Ce presupune comportamentul inteligent al omului?</i>;</p>	<p>Total timp: 1 oră</p> <p>Resurse de loc: sală de clasă dotată cu laptop, videoproiector, conexiune la Internet</p> <p>1. <u>metode alternative:</u> dezbaterea, învățarea prin descoperire, învățarea prin cooperare</p>	<p><i>Evaluare formativă realizată prin:</i></p> <p>Probe orale (întrebări/răspunsuri, grup de discuții, problematizare, dezbateri)</p> <p>Observarea sistematică a</p>

	<ul style="list-style-type: none"> - identificarea de termeni, noțiuni și concepte privind inteligența umană, prin intermediul expunerii didactice fundamentată pe prezentare PPT; - definirea și clarificarea conceptului de inteligență, prin analiza comparativă a unui număr de definiții din cele aproximativ 400 de definiții ale conceptului; - identificarea individual sau în grup/microgrup a unei/unor definiții proprii a/ale conceptului de inteligență, prin prelucrarea și interpretarea informațiilor învățate/reținute, etc. <p>4.2. Teorii privitoare la inteligență</p> <ul style="list-style-type: none"> - identificarea de termeni, noțiuni și concepte privind inteligența umană din cadrul unor teorii științifice privitoare la inteligență care se întâlnesc în literatura de specialitate, activitate realizată prin intermediul expunerii didactice fundamentată pe prezentare PPT; - analiza comparativă a formelor de inteligență prin utilizarea resurselor informatice: inteligență lingvistică / inteligență muzicală / inteligență logico-matematică / inteligență spațială / inteligență intrapersonală / inteligență interpersonală; - prezentarea orală argumentată a cazurilor de inteligență umană identificate în textele psihologice suport, prelucrarea și interpretarea informațiilor învățate/reținute etc.; - participarea la scurte dezbateri (argumentate), care să conducă la stabilirea profilului intelectual al unei persoane; - rezolvarea temei pentru acasă conform precizărilor profesorului: „<i>Construirea unui argument prin care să se susțină/respingă o afirmație legată de inteligență</i>”. 	<p>(lucrul în echipe/microgrupe/grupe), Diagrama Venn, metoda „Ciorchinele”, etc.</p> <p>2. <u>metode tradiționale</u>: expunerea, explicația, conversația, studiul de caz, analiza comparativă</p> <p>Material didactic: videoproiector, memory stick, laptop, prezentare PPT, texte psihologice suport/povestiri oare cu mesaj psihologic, film educativ/psihologic etc.</p>	<p>activității și a comportamentului elevilor</p>
	<p>S 25</p> <ul style="list-style-type: none"> - Exerciții de analiză a argumentelor formulate de elevi. Completarea/corectarea, după caz, a acestora. <p>4.3. Măsurarea inteligenței și implicațiile practice</p> <ul style="list-style-type: none"> - identificarea de termeni, noțiuni și concepte din cadrul unor teste de inteligență; 	<p>Total timp: 1 oră Resurse de loc: sală de clasă dotată cu laptop, videoproiector</p> <p>1. <u>metode alternative</u>: dezbateri, învățarea prin descoperire,</p>	<p><i>Evaluare formativă realizată prin:</i></p> <p>Tema pentru acasă</p> <p>Probe orale (întrebări/răspunsuri)</p>

		<p>- exerciții de calcul mathematic, care includ formula de calcul a coeficientului de inteligență, din cadrul unor teorii științifice privitoare la inteligență, întâlnite în literatura de specialitate, activitate realizată prin pe prezentare PPT;</p> <p>- aplicarea unor procedee și instrumente psihologice (cu o complexitate gradată) în scopul investigării psihologice a inteligenței umane, a prelucrării și interpretării datelor obținute, ca urmare a utilizării formulei de calcul a coeficientului de inteligență.</p> <p>4.4. Testele de inteligență</p> <p>- rezolvarea de aplicații care să permită, pe de o parte, exersarea noțiunilor specifice disciplinei și construirea unor exemple pentru noțiunile însușite, iar pe de altă parte, rezolvarea unor situații-problemă;</p> <p>- clasificarea testelor de inteligență în funcție de obiectivul urmărit, ca urmare a înțelegerii și interpretării materialului informațional expus;</p> <p>- analiza comparativă a unor teste de inteligență, printr-o dezbateră care să răspundă la întrebările: „<i>Ce condiții ar trebui să îndeplinească un test de inteligență pentru a putea fi folosit la scară largă? În ce scop ar putea fi folosite testele de inteligență?</i>”</p> <p>- exersarea gândirii critice prin deverse exerciții și jocuri didactice etc.</p>	<p>învățarea prin cooperare (lucrul în echipe/ microgrupe/ grupe), analiza comparativă</p> <p>2. <u>metode tradiționale:</u> expunerea, explicația, conversația, studiul de caz, testul psihologic, exercițiul, jocul didactic</p> <p>Material didactic: videoproiector, memory stick, laptop, prezentare PPT, exerciții și jocuri didactice de gândire critică etc.</p>	<p>uri, grup de discuții, problematizare, dezbateră)</p> <p>Exercițiul</p> <p>Observarea sistematică a activității și a comportamentului elevilor</p>
5. Caracterul	1.3., 2.3., 4.2., 5.1.	<p>S 26</p> <p>5.1. Caracterul ca profil psihomoral al personalității</p> <p>- identificarea de termeni, noțiuni și concepte privind caracterul și cele mai importante caracteristici ale acestuia, care se întâlnesc în literatura de specialitate, activitate realizată prin intermediul expunerii didactice fundamentată pe prezentare PPT;</p> <p>- realizarea unor liste de trăsături pozitive/negative de caracter, ca urmare a unui scurt brainstorming;</p> <p>- identificarea și argumentarea unor soluții la situații-problemă, prezentate într-o dezbateră care se fundamentează pe răspunsuri la întrebări ca: „<i>Trăsăturile notate rămân neschimbate pe tot parcursul vieții? Dacă nu, care ar fi</i></p>	<p>Total timp: 1 oră</p> <p>Resurse de loc: sală de clasă dotată cu laptop, videoproiector</p> <p>1. <u>metode alternative:</u> brainstorming-ul, dezbateră</p> <p>2. <u>metode tradiționale:</u> expunerea, explicația, conversația, jocul didactic,</p>	<p><i>Evaluare formativă</i> realizată prin:</p> <p>Probe orale (întrebări/răspunsuri, grup de discuții, problematizare, dezbateră)</p> <p>Redactarea unui eseu</p> <p>Observarea sistematică a activității și a comportamentu</p>

	<p><i>factorii/întâmplările care ar putea să aibă un efect minor/major asupra manifestărilor caracteriale ale persoanei?”;</i></p> <ul style="list-style-type: none"> - jocuri de rol; - exerciții de reflecție; - exerciții-joc de dezvoltare personală, etc. <p>5.2. Formarea caracterului</p> <ul style="list-style-type: none"> - participarea la un joc didactic de identificare a factorilor care influențează formarea caracterului. <p>Descrierea jocului didactic: Fiecare elev va primi de la profesor un tabel cu următoarele coloane: mama, tata, bunica maternă, bunicul matern, bunica paternă, bunicul patern, fratele, sora, cel mai bun prieten, profesorul preferat, politicianul preferat, omul de știință despre care știu cele mai multe informații, cântărețul preferat, actorul preferat, prezentatorul TV preferat, persoana preferată din mediul on-line, atletul preferat, altă persoană - menționează profesia. Fiecare elev trebuie să noteze o cifră de la 1 (min) la 10 (max) în dreptul fiecărei persoane, în funcție de măsura în care aceasta i-a influențat caracterul. Dacă influența a fost pozitivă, atunci elevul folosește culoarea verde, iar dacă influența a fost negativă, el folosește culoarea roșie. Făcând media punctajelor, elevul stabilește care influențe au fost mai numeroase. Au loc discuții la nivelul clasei pe baza rezultatelor.</p> <ul style="list-style-type: none"> - realizarea/crearea unui eseu cu titlul: „Modelul – sursă puternică de formare a caracterului” etc. 	<p>exercițiul, jocul de rol etc.</p> <p>Material didactic: videoproiector, memory stick, laptop, prezentare PPT, tabel - joc didactic, coli, etc.</p>	<p>lui elevilor</p>
	<p>S 27</p> <p>5.3. Caracterul ca mecanism integrator al personalității</p> <ul style="list-style-type: none"> - rezolvarea individuală a unei fișe de lucru despre caracter, cuprinzând 10 itemi obiectivi cu alegere duală, într-un timp de maximum 10 minute; - exerciții de coevaluare/intervaluare, discuții, analize și interpretări a răspunsurilor; - identificarea de termeni, noțiuni și concepte privind atitudinea și valoarea, care se întâlnesc în literatura de specialitate, activitate realizată prin intermediul expunerii didactice fundamentată pe prezentare PPT; 	<p>Total timp: 1 oră</p> <p>Resurse de loc: sală de clasă dotată cu laptop, videoproiector</p> <p>1. <u>metode alternative:</u> studiul de caz, dezbateră, învățarea prin cooperare (lucrul în echipe/microgrupe/</p>	<p><i>Evaluare formativă realizată prin:</i></p> <p>Probe orale (întrebări/răspunsuri, grup de discuții);</p> <p>Răspunsuri la itemii obiectivi din fișa de lucru;</p> <p>Interevaluare/ Coevaluare</p>

		<p>- participarea la o dezbatere fundamentată pe întrebări ca: „Care este sursa atitudinilor? De unde preiau oamenii valorile în care cred?”;</p> <p>- exerciții de autocunoaștere, având ca punct de pornire un text suport, poveste psihologică „Lupul alb/Lupul negru”;</p> <p>5.4. Caracterul ca mecanism relațional</p> <p>- identificarea de termeni, noțiuni și concepte privind caracterul ca mecanism relațional, care se întâlnesc în literatura de specialitate, activitate realizată prin intermediul expunerii didactice fundamentată pe prezentare PPT;</p> <p>- prezentarea modelului caracterial al lui G. Allport și a modelului Big Five.</p> <p>- rezolvarea de aplicații practice bazate pe studiul de caz, utilizând un text suport; Studiul de caz: Profesorul afișează un text suport și, împreună cu elevii, identifică trăsături cardinale, trăsături principale și trăsături secundare ale personajului descris. Fiecare trăsătură menționată trebuie susținută de un citat reprezentativ, extras din textul suport.</p> <p>- realizarea unor observații individuale și/sau în grup, privind trăsăturile caracteriale ale unui personaj descris într-un text suport;</p> <p>- discriminarea trăsăturilor pozitive/negative de caracter;</p> <p>- exerciții de autocunoaștere: <i>Autoportret caracterial</i>;</p> <p>- rezolvarea temei pentru acasă conform precizărilor profesorului: vizionarea un scurt film educativ despre personalitate/ caracter/ trăsături (de exemplu: https://www.youtube.com/watch?v=oUgC_lvKxbAE).</p>	<p>grupe), analiza comparativă</p> <p>2. <u>metode tradiționale</u>: expunerea, explicația, conversația, munca independentă</p> <p>Material didactic: videoproiector, memory stick, laptop, prezentare PPT, texte suport, fișe de lucru, film psihologic, etc.</p>	<p>Observarea sistematică a activității și a comportamentului elevilor</p>
6. Creativitatea	1.3., 2.3., 3.2.	<p>S 28</p> <p>- crearea de situații-problemă în contextul cărora elevii să participe la exerciții de cunoaștere și de autocunoaștere, de ameliorare propriilor trăsături de caracter și a relațiilor cu ceilalți, ca urmare a unor discuții organizate pe baza filmului psihologic/educativ pe care l-au vizionat elevii;</p> <p>- rezolvarea, individual și/sau în grup, de aplicații care să permită, pe de o parte, exersarea noțiunilor specifice disciplinei despre conceptul de creativitate și construirea unor exemple pentru noțiunile</p>	<p>Total timp: 1 oră</p> <p>Resurse de loc: sală de clasă dotată cu laptop, videoproiector</p> <p>1. <u>metode alternative</u>: dezbateră, învățarea prin cooperare (lucrul în echipe/microgrupe/ proiectul</p>	<p><i>Evaluare formativă</i> realizată prin:</p> <p>Probe orale (întrebări/răspunsuri, grup de discuții);</p> <p>Verificarea temei pentru acasă</p> <p>Prezentarea proiectului realizat în echipă</p>

		<p>însușite, iar pe de altă parte, rezolvarea unor situații-problemă;</p> <ul style="list-style-type: none"> - elaborarea de proiecte și portofolii, individual și în grupuri de lucru; - utilizarea calculatorului, a tehnologiei informației și comunicației, a resurselor Internet pentru rezolvarea/ identificarea de soluții creative la situații-problemă; - aplicarea unor procedee și instrumente psihologice (cu o complexitate gradată) în scopul investigării psihologice a creativității, în general, a celei personale, în mod special, a prelucrării și interpretării datelor obținute, etc. 	<p><u>2. metode tradiționale:</u> conversația, explicația, demonstrația</p> <p>Material didactic: videoprojector, memory stick, laptop, texte suport, coli, culori, carioci, diplomă, etc.</p>	<p>Observarea sistematică a activității și a comportamentului elevilor</p>
<p>Evaluare: Unitatea de învățare II</p>	<p>1.3., 2.3., 3.2., 4.2., 5.1.</p>	<p>S 29</p> <p>- rezolvarea unui Test de evaluare - <i>Personalitatea</i>”:</p> <p>Oficiu10 puncte</p> <p>I. Itemi obiectivi.....40 puncte 10 itemi cu alegere multiplă</p> <p>II. Analiza personalității unui personaj dintr-un text suport50 puncte</p> <p>A. Precizarea argumentată a tipului temperamental al personajului, conform teoriei lui C.G. Jung 20 puncte</p> <p>B. Menționarea, pe baza textului dat, a unui motiv care susține o afirmație dată despre personaj..... 5 puncte</p> <p>C. Prezentarea caracterului personajului, conform teoriei lui G.W. Allport, evidențiind o trăsătură cardinală și două trăsături principale ale caracterului acestuia 20 puncte</p> <p>D. Formularea unui argument prin care elevii să respingă o afirmație teoretică despre personalitate/ aptitudini/ inteligență/ creativitate 5 puncte</p> <p>- aplicarea achizițiilor proprii în rezolvarea sarcinilor testului de evaluare.</p>	<p>Total timp: 1 oră</p> <p>Material didactic: test de evaluare, imprimat pentru fiecare elev, barem de evaluare pentru profesor</p>	<p><i>Evaluare sumativă</i></p> <p>Observarea sistematică a activității și a comportamentului elevilor</p>

PARTEA a II-a - Repere metodologice pentru aplicarea curriculumului la disciplina EDUCAȚIE ANTREPRENORIALĂ

1. Evaluarea gradului de achiziție a competențelor din anii anteriori. Evaluarea inițială a achizițiilor disciplinare

La începutul anului școlar profesorul va realiza evaluarea inițială, al cărei rol este acela de a identifica eventualele lacune, dar și de a-l ajuta pe profesor în proiectarea lecțiilor viitoare. Profesorul va utiliza metoda de evaluare adaptată fiecărei clase. Poate folosi o serie de itemi care, prin aplicare, să indice nivelul de formare/dezvoltare a competențelor la disciplina *Educație socială - Educație economico-financiară*, studiată în clasa a VIII-a, dar și unele competențe de argumentare formate odată cu studiul disciplinei *Logică, argumentare și comunicare*, în clasa a IX-a.

Evaluarea inițială se realizează la începutul studiului disciplinei *Educație antreprenorială* în scopul stabilirii nivelului de pregătire al elevilor. La prima vedere, evaluarea inițială pare neobișnuită, tocmai din cauza faptului că educația antreprenorială nu are continuitate în studiu, nefiind precedată de o disciplină similară.

Cu toate acestea, prin evaluarea aplicată inițial este identificat nivelul achizițiilor elevilor în termeni de cunoștințe, abilități și atitudini dobândite în contexte informale și nonformale, care pot sprijini studiul disciplinei educație antreprenorială, mai ales în urma studiului celor două discipline socio-umane amintite (*Educație socială – Educație economico-financiară*, clasa a VIII-a și *Logică, argumentare și comunicare*, clasa a IX-a).

Testul următor are, așadar, rolul de a stabili, împreună cu profesorul, de unde pornesc elevii în studiul disciplinei educație antreprenorială. Încercând să rezolve acest test, elevii dovedesc o atitudine pozitivă față de sine, interes pentru domeniul economic și chiar pot demonstra ce știu (în termeni de informații), dar și cum elevii se raportează la acest domeniu important al lumii în care trăim. Ca orice test și acesta se va finaliza cu notă, dar rezultatele obținute nu vor fi trecute în catalog.

Modelul de test inițial propus conține trei subiecte. Itemii utilizați în alcătuirea testului sunt itemi obiectivi (alegere multiplă, de tip pereche), itemi semiobiectivi (întrebare structurată) și subiectivi (rezolvare de probleme). Durata testului inițial este de 45 de minute, iar punctajul acordat este de 90 de puncte, la care se adaugă 10 puncte din oficiu.

Testul predictiv pentru Educație antreprenorială, cls. a X- a a vizat o serie de competențe specifice ale disciplinei *Educație socială – Educație economico-financiară*:

- 1.1. *Utilizarea corectă a termenilor specifici educației economico-financiare cu referire la fapte/evenimente economico-financiare*
- 1.2. *Asumarea calității de consumator avizat de bunuri și servicii, de servicii financiare, care își exercită drepturile și responsabilitățile*
- 1.3. *Manifestarea interesului pentru identificarea unor modalități de economisire și pentru reducerea risipei de resurse financiare*
- 3.1. *Elaborarea unui plan de acțiune personal/al familiei, manifestând inițiativă și responsabilitate*

3.2. Alegerea responsabilă a unor produse de economisire/de creditare, a unor mijloace de plată prin compararea avantajelor și riscurilor acestora

Testul fost proiectat pe baza următoarei matrice de specificații (corelare competențe specifice – conținuturi):

Competențe specifice Conținuturi/	1.1.	1.2.	1.3.	3.1.	3.2.
Consumatorul		Item SIIA			
Producătorul	Itemi SI 1,2,7	Itemi SI 10, SIIA		Item SI 5	
Planuri de acțiune			Item SI 6	Item SIII 2	
Nevoi și dorințe versus resurse		Item SIIA	Itemi SI 4, SIII 1		
Rolul banilor		Item SIIA		Item SIII 1	Item SI 3
Relația consumatorului cu instituțiile bancare					Itemi SI 8,9, SIIB

În elaborarea răspunsurilor, elevii vor face apel la o serie de competențe specifice formate/dezvoltate prin studiul disciplinei *Logică, argumentare și comunicare*, în clasa a IX-a:

1.1. Utilizarea corectă a conceptelor și instrumentelor logice

5.1. Stabilirea unor corelații între întemeierea deciziilor, acțiune și consecințele acestora

1.2. Identificarea structurii unui argument, a elementelor componente și relațiilor dintre acestea (termeni, propoziții, raționamente)

2.3. Construirea unor argumente în vederea susținerii unui punct de vedere sau a unei soluții propuse pentru rezolvarea unor situații - problemă

2.5. Utilizarea unor instrumente specifice logicii pentru construirea de argumente și contraargumente în situații teoretice și practice

Matricea de specificații corespunzătoare testului de evaluare inițială pune în evidență corelația existentă între competențele specifice clasei a VIII-a și competențele specifice clasei a X-a, la *educație antreprenorială*, anticipativ pentru formarea/consolidarea/dezvoltarea/exersarea acestora, prin raportare la conținuturile propuse prin programa școlară. În acest context, testul urmărește să evidențieze gradul/nivelul de achiziție a acelor competențe specifice din studiul în gimnaziu a *Educației sociale*, utile/necesare pentru structurarea competențelor în noul an școlar. Profesorul poate urmări astfel trecerea de nivel dintre competențele dobândite la finalul ciclului gimnazial și competențele ce urmează a fi formate/dezvoltate în clasa a X-a de liceu.

Clasa Item	Competențe specifice	
	a VIII-a	a X-a
SI 1	1.1. Utilizarea corectă a termenilor specifici educației economico-financiare cu referire la fapte/evenimente economico-financiare	5.1. Evaluarea posibilităților de derulare a unei afaceri proprii și profitabile, luând în considerare interesele comunității
SI 2	1.1. Utilizarea corectă a termenilor specifici educației economico-financiare cu referire la fapte/evenimente economico-financiare	4.3. Utilizarea adecvată și eficientă a resurselor, în funcție de caracteristicile mediului economico-social
SI 3	3.2. Alegerea responsabilă a unor produse de economisire/de creditare, a unor mijloace de plată prin compararea avantajelor și riscurilor acestora	
SI 4	1.3. Manifestarea interesului pentru identificarea unor modalități de economisire și pentru reducerea risipei de resurse financiare	
SI 5	3.1. Elaborarea unui plan de acțiune personal/al familiei, manifestând inițiativă și responsabilitate	
SI 6	1.3. Manifestarea interesului pentru identificarea unor modalități de economisire și pentru reducerea risipei de resurse financiare	
SI 7	1.1. Utilizarea corectă a termenilor specifici educației economico-financiare cu referire la fapte/evenimente economico-financiare	2.5. Identificarea unor modalități posibile de minimizare a riscului în inițierea și derularea afacerilor
SI 10	1.2. Asumarea calității de consumator avizat de bunuri și servicii, de servicii financiare, care își exercită drepturile și responsabilitățile	2.6. Investigarea elementelor comune și specifice ale reușitei în afaceri
SIIA	1.2. Asumarea calității de consumator avizat de bunuri și servicii, de servicii financiare, care își exercită drepturile și responsabilitățile	1.1. Identificarea rolurilor posibile pe care le poate îndeplini individul în domeniul economic
SIIB	3.2. Alegerea responsabilă a unor produse de economisire/de creditare, a unor mijloace de plată prin compararea avantajelor și riscurilor acestora	1.3. Identificarea prevederilor legislative referitoare la activitatea antreprenorială 1.4. Identificarea riscurilor ce decurg din comportamentul în afaceri 4.5. Identificarea consecințelor activității antreprenorului asupra consumatorului și asupra mediului
S III 1A	3.1. Elaborarea unui plan de acțiune personal/al familiei, manifestând inițiativă și responsabilitate	4.2. Evaluarea schimbărilor și a tendințelor care intervin în mediul de afaceri
S III 1C		1.5. Identificarea unor tipuri de risc în situații diferite, specifice inițierii și derulării unei afaceri 2.4. Aplicarea principiilor etice în relațiile cu angajații și cu partenerii

Test de evaluare inițială la disciplina Educație antreprenorială

Numele și prenumele elevului: _____

Clasa: a X-a _____

Data susținerii testului: _____

- **Toate subiectele sunt obligatorii. Se acordă 10 puncte din oficiu.**
- **Timpul efectiv de lucru este de 45 de minute.**

Subiectul I

30 de puncte

Încercuiți litera corespunzătoare răspunsului corect, pentru fiecare dintre situațiile de mai jos.

Este corectă o singură variantă de răspuns. Pentru fiecare răspuns corect veți primi câte 3 puncte.

1. În mod normal, o activitate economică generează:

- a.** profit **b.** ineficiență **c.** risipă **d.** stricăciuni

2. Resursele umane ale unei firme sunt reprezentate de:

- a. dotările firmei
b. banii disponibili
c. absolvenții de liceu
d. angajații firmei

3. Creditul reprezintă:

- a. o sumă de bani primită de o persoană oarecare
b. împrumutul acordat de către o bancă unui solicitant
c. o parte a capitalului social deținut de o instituție nefinanciară
d. valoarea unei părți dintr-o firmă care produce bunuri

4. Economii reprezintă:

- a. veniturile personale
b. partea din venit peste investiții
c. partea din venit peste consum
d. consumul personal

5. Resursele materiale ale unei firme sunt reprezentate de:

- a.** banii firmei **b.** capitalul social **c.** profitul firmei **d.** utilajele de producție

6. În vederea minimizării riscurilor, antreprenorul:

- a. se împrumută la bancă
b. vinde echipamentele
c. asigură echipamentele
d. dă bani cu împrumut

7. Dacă diferența dintre încasări și cheltuieli este mai mare ca zero, atunci:

- a. antreprenorul a obținut profit
b. antreprenorul a obținut pierderi
c. antreprenorul a dat faliment
d. antreprenorul a împrumutat bani de la bancă

8. Elementul care **nu** reprezintă motiv al economisirii este:

- a. lăcomia manifestată deseori de oameni
- b. achiziționarea unui bun de folosință îndelungată
- c. asigurarea educației de calitate pentru proprii copii
- d. dorința oamenilor de a avansa în carieră

9. Banca, în relație cu cei ce își păstrează banii la această instituție financiară, reprezintă:

- a. un creditor
- b. un consumator
- c. un debitor
- d. un producător

10. Competențele pe care antreprenorul le utilizează în activitatea pe care o desfășoară:

- a. se dobândesc
- b. sunt înnăscute
- c. se cumpără
- d. sunt moștenite

Subiectul al II-lea

30 de puncte

A. Scrieți pe foaia de test fiecare literă din coloana din stânga și cifra corespunzătoare din coloana din dreapta, realizând astfel o asociere corectă dintre prima parte a enunțului și cuvântul/sintagma care conduce la formarea unui enunț adevărat.

- | | |
|--|------------------------------|
| a. În situația în care venitul consumatorului crește, | 1. numerar |
| b. Suma de bani plătită de debitor creditorului, deoarece se folosește de banii acestuia, reprezintă | 2. cantitatea cerută scade |
| c. Dacă prețul unui produs crește, atunci | 3. dobânda |
| d. Efectuarea plăților necesită prezența efectivă a banilor în cazul plății cu | 4. bonul fiscal |
| e. Minimizarea riscului unei firme se realizează prin | 5. nivelul consumului crește |
| f. La achiziționarea unei mărfi cumpărătorul este obligat să solicite | 6. cantitatea oferită scade |
| | 7. asigurarea bunurilor |

18 puncte

B. O firmă contractează un credit în valoare de 20.000 u.m. pe o perioadă de 1 an. Rata dobânzii practică de bancă este de 24%. Calculați, scriind semnificația simbolurilor pentru formulele utilizate:

- 1. dobânda plătită băncii de către firmă;
- 2. suma totală restituită băncii la scadență.

12 puncte

Subiectul al III-lea

30 de puncte

1. Se știe că orice activitate este însoțită de risc. Existența riscului nu înseamnă că nu mai trebuie să acționăm. Trebuie însă să fim întotdeauna atenți. În relația cu banca există avantaje și riscuri. În situația în care economisim o sumă de bani avem posibilitatea să o păstrăm acasă sau să o depunem la bancă.

- A. Menționați două riscuri ce pot apărea în situația păstrării banilor acasă. **6 puncte**
- B. Precizați un avantaj și un risc ce pot apărea în situația păstrării banilor la bancă. **6 puncte**
- C. Argumentați, pe scurt, afirmația „*Bancherul este un tip care îți împrumută umbrela pe timp cu soare, dar o vrea înapoi în minutul în care începe să plouă*”. (Mark Twain) **8 puncte**

2. Fie următorul raționament:

Dacă elementele utilizate în obținerea bunurilor sunt resurse atrase și utilizate în activitatea economică, iar aceste elemente se consumă, rezultă că activitatea economică înseamnă consum de resurse. Prin urmare, afirmația potrivit căreia activitatea economică duce la îmbunătățirea calitativă și structurală a resurselor, la creșterea acestora, este falsă.

Argumentați un punct de vedere personal referitor la concluzia raționamentului.

10 puncte

Barem de evaluare și de notare

- Se punctează oricare alte formulări/modalități de rezolvare corectă a cerințelor.
- Nu se acordă punctaje intermediare, altele decât cele precizate explicit prin barem. Nu se acordă fracțiuni de punct.
- Se acordă 10 puncte din oficiu. Nota finală se calculează prin împărțirea punctajului total acordat pentru test la 10.

Subiectul I **30 de puncte**

- câte 3 puncte pentru fiecare dintre cele 8 răspunsuri corecte, astfel:
1-a, 2-d, 3-b, 4-c, 5-d, 6-c, 7-a, 8-d, 9-c, 10-a **10x3p=30 de puncte**

Subiectul al II-lea **30 de puncte**

A. câte 3 puncte pentru fiecare dintre cele 6 asocieri corecte, astfel:

a-5; b-3; c-2; d-1; e-7; f-4. **6x3p=18 puncte**

B. - câte 4 puncte pentru scrierea algoritmului în vederea determinării fiecăruia dintre cei doi indicatori ceruți **2x4p=8 puncte**

- câte 2 puncte pentru precizarea valorilor determinate în cazul fiecăruia dintre cei doi indicatori ceruți, astfel:

1. dobânda plătită de firmă băncii este *4800 u.m.*;
2. suma totală restituită băncii la scadență este *24.800 u.m.* **2x2p=4 puncte**

Subiectul al III-lea **30 de puncte**

1. A. câte 3 puncte pentru menționarea oricăror două riscuri ce pot apărea în situația păstrării banilor acasă **2x3p=6 puncte**

B. câte 3 puncte pentru precizarea oricărui avantaj și a oricărui risc ce pot apărea în situația păstrării banilor la bancă **(1x3p)+(1x3p)=6 puncte**

C. argumentarea afirmației date: argumentare convingătoare – 8p./ argumentare neconvingătoare, superficială – 3p. **8 puncte**

2. - precizarea acordului/ dezacordului [din punct de vedere științific, concluzia raționamentului nu poate fi acceptată] **3 puncte**

- argumentarea acordului/ dezacordului **7 puncte**

[se urmărește modul în care elevul construiește structura argumentativă a răspunsului precizat; argumentarea corectă a dezacordului față de concluzia raționamentului vizează faptul că orice activitate economică presupune consum de elementele utilizate în obținerea bunurilor, deci de resurse, iar activitatea economică – atunci când este rațională – conduce la îmbogățirea, creșterea, diversificarea și înnoirea resurselor]

Notă: În situația în care argumentarea respectă structura acestei operații logice, dar este incorectă din punct de vedere al gândirii economice se acordă 4 puncte.

2. Planificarea calendaristică anuală – model orientativ

Un prim pas în proiectarea didactică, planificarea calendaristică impune cunoașterea și înțelegerea programei școlare în spiritul ei – atât în ceea ce privește rolul componentelor programei școlare (logica internă a disciplinei), cât și prin ceea ce se numește *lectura personalizată a programei școlare*, adică modalitatea în care profesorul anticipează formarea/dezvoltarea competențelor specifice în contextul unității de învățământ, specificului claselor și personalității profesionale. Profesorul va avea în vedere resursele educaționale deschise, anticipările privind orarul, interesul manifest al elevilor (fapt care poate fi relevat prin discuții cu ceilalți profesori privind comportamentul în triada predare-învățare-evaluare a elevilor în anii anteriori), creativitatea profesorului în alegerea/construirea/adaptarea/combinarea activităților de învățare și astfel va putea decide asupra succesiunii unităților de învățare, implicit delimitarea resursei de timp.

Exemplul următor de planificare calendaristică propune o organizare *sui generis* a conținuturilor prin care se pot realiza competențele specifice prevăzute în programă, precizarea unităților de învățare aferente, corelarea componentelor într-o viziune dihotomică (teorie-practică), astfel încât anumite unități de învățare să fie imediat dublate prin activități ce presupun construirea *Planului de afaceri* și, nu în ultimul rând, întocmirea unui pachet de teme care să poată fi integrat în modulele din structura anului școlar.

De exemplu, unitatea de învățare *II. Inițierea și derularea unei afaceri*, cu conținutul aferent *Planul de afaceri și problemele aplicării acestuia* este recurentă pe parcursul anului școlar, survenind – ca formă pragmatică de învățare – imediat după aspectele introductive, după chestiunile centrate pe marketing, după explicarea resurselor financiare necesare afacerii și ulterior noțiunilor centrate pe derularea afacerii – obținerea produsului și căutarea raționalității și eficienței în afaceri.

Un alt element inovativ este plasarea *Modelelor de reușită în afaceri*, sub forma analizei unor studii de caz, în prima parte a studiului disciplinei, tocmai pentru rolul incitant pe care această tematică o dă stimulării, la elevi, a:

- abilității de a participa, într-un mod eficient și constructiv, la viața socială și de muncă și de a se implica în mod activ și democratic în societatea de azi (competențe sociale și civice);
- abilității de a pune ideile în practică prin creativitate, inovație și asumarea de riscuri, precum și a capacităților de a planifica și gestiona proiecte (spirit de inițiativă și antreprenoriat).

Sunt, de asemenea, prevăzute explicit două probe de verificare a formării/dezvoltării competențelor, de câte o oră (posibil de realizat prin metodele tradiționale de evaluare – probe orale – evaluarea dialogată, test scris, proba de evaluare practică), dar *evaluarea* ar trebui să fie o permanență a strategiei didactice, prin utilizarea, mai ales cu scop formativ și de furnizare de feedback din partea profesorului, a unei palete diverse de instrumente și metode de evaluare care să permită o apreciere holistică a nivelului de realizare a diverselor competențe specifice.

Încurajăm folosirea metodelor complementare de evaluare: observarea sistematică a activității și comportamentului elevilor, investigația, proiectul, portofoliul, autoevaluarea (prin completarea de *quiz-uri*, fișe de evaluare, concursuri *Cine știe câștigă*, inclusiv pe platforme online), grilele de reflecție; completarea de chestionare specifice (identificarea/aprecierea calităților/resurselor personale, decelarea domeniilor de interes/nevoilor de dezvoltare, elaborarea unor idei/soluții de

afaceri etc.). Mai mult decât atât, planificarea calendaristică prevede o oră alocată *Evaluării Planului de afaceri* (profesorul poate grupa elevii pentru realizarea de planuri de afaceri în funcție de dorințe, interese, idei și inițiative comune grupurilor mici de elevi, dar și în baza unei sociograme realizate la nivelul clasei de profesor, în care identifică afilierea (alegerea), relațiile preferențiale), ca element final al unității de învățare *II. Inițierea și derularea unei afaceri* (conținut aferent *Planul de afaceri și problemele aplicării acestuia*).

Precizăm că exemplul următor respectă structura anului școlar aprobată prin OME nr. 3505/2022, cu vacanța decisă la nivel local în perioada 20-26 februarie 2023, precum și *Programa școlară* aprobată prin OMEC nr. 4598/31.08.2004, săptămânile sunt numerotate de la S1 la S34. Celelalte două săptămâni de școală sunt prevăzute în structura anului școlar ca Săptămânile *Școala altfel* și *Săptămâna verde* și se derulează în perioada 27 februarie - 16 iunie 2023 (fără a fi marcate în planificare). Ca un plus de originalitate în construirea modelului de *Planificare calendaristică* la disciplina *Educație antreprenorială*, câteva conținuturi din unitățile de învățare *I. Managementul resurselor personale* și *III. Etica în afaceri* sunt alocate în perioada derulării Săptămânilor *Școala altfel* și *Săptămâna verde* tocmai prin elementele propuse „Antreprenoriatul social”, „Protecția mediului”, „Protecția consumatorului”, teme extrem de ofertante derulării unor activități nonformale de învățare în aceste două segmente ale anului școlar.

La clasa a X-a, disciplina *Educație antreprenorială* are prevăzută în planul cadru de învățământ pentru liceu un buget de timp de o oră pe săptămână, fiind o disciplină de trunchi comun la toate filierele, profilurile și specializările.

PLANIFICARE CALENDARISTICĂ - AN ȘCOLAR 2022-2023
(Model orientativ)

Unitatea de învățare	Competențe specifice	Conținuturi	Nr. ore alocate	Săptămâna	Observații/ Structurare an școlar
- Introducere în disciplina educație antreprenorială	-	- prezentarea elementelor fundamentale ale disciplinei și a principalelor conținuturi din programă, pe baza cărora se formează/dezvoltă competențe - test inițial (administrare și dezbateri)	2	S1 S2	Cursuri
II. Inițierea și derularea unei afaceri	2.3, 3.1, 4.3, 5.1	- Planul de afaceri și problemele aplicării acestuia (Descrierea afacerii)	2	S3 S4	
I. Managementul resurselor personale	1.1, 2.3, 4.1, 4.2	- Motivația muncii - Alegerea traseului profesional și problema mobilității profesionale	3	S5 S6 S7	
Vacanță (22-30 octombrie 2022)					
IV. Risc și reușită în afaceri	1.2, 1.4, 2.1, 2.6, 4.5	- Modele de reușită în afaceri (Studii de caz)	2	S8 S9	Cursuri
I. Managementul resurselor personale	1.2, 1.3, 2.1	- Individul ca întreprinzător - Calități și competențe ale întreprinzătorului de succes	1	S10	
IV. Risc și reușită în afaceri	1.5, 2.5	- Riscul în afaceri: tipuri de risc, modalități de minimizare a riscului; incertitudinea în afaceri	1	S11	
	2.2, 2.3	- Studierea pieței	1	S12	
		- Aplicații practice - marketing	1	S13	

Unitatea de învățare	Competențe specifice	Conținuturi	Nr. ore alocate	Săptămâna	Observații/ Structurare an școlar
II. Inițierea și derularea unei afaceri		- Planul de afaceri și problemele aplicării acestuia (Planul de marketing)	1	S14	
		- Condițiile legislative ale activității antreprenoriale	1	S15	
Vacanță (23 decembrie 2022 – 8 ianuarie 2023)					
II. Inițierea și derularea unei afaceri	1.2, 3.1, 4.3	- Resursele necesare derulării unei afaceri (materiale, umane, financiare, informaționale) - Aplicații: probleme	3	S16 S17 S18	Cursuri
		- Planul de afaceri și problemele aplicării acestuia (Planul financiar)	1	S19	
III. Etica în afaceri	2.1, 2.4, 2.5, 4.5, 5.1	- Răspunderea în afaceri - Principii etice în relațiile cu angajații firmei, cu partenerii de afaceri și cu instituțiile publice	2	S20- S21	
Vacanță (20 – 26 februarie 2023)					
IV. Derularea unei afaceri	1.1, 3.1, 4.3, 4.5, 5.1	- Obținerea produsului (intrări-ieșiri, funcția de producție, curba posibilităților de producție, costuri-profit, productivitate, comportamentul rațional al antreprenorului)	4	S22 S23 S24 S25	Cursuri
		- Promovarea produsului (vânzări, încasări, rentabilitate, maximizarea profitului)	2	S26- S27	
Vacantă (7 – 18 aprilie 2023)					
	2.3, 2.4, 2.5, 4.2, 4.3	- Planul de afaceri și problemele aplicării acestuia (Planul de producție)	1	S28	Cursuri

Unitatea de învățare	Competențe specifice	Conținuturi	Nr. ore alocate	Săptămâna	Observații/ Structurare an școlar
II. Inițierea și derularea unei afaceri		- Planul de afaceri și problemele aplicării acestuia (Planul de management)	1	S29	
IV. Derularea unei afaceri		- Evaluarea afacerii: curba de viață a produsului	1	S30	
		- Decizii posibile referitoare la afacere: continuarea afacerii, dezvoltarea și diversificarea afacerii, lichidarea afacerii	2	S31 S32	
I. Managementul resurselor personale	1.3, 2.1, 2.5, 4.5, 5.1	- Antreprenoriatul social		În perioada 27 februarie - 16 iunie 2023 - Săptămânile Școala altfel și Săptămâna verde	
III. Etica în afaceri		- Protecția mediului - Protecția consumatorului			
II. Inițierea și derularea unei afaceri	1.3, 2.1, 2.3, 2.4, 2.5, 4.2, 4.3, 4.5, 5.1	Evaluarea Planului de afaceri	1	S33	
Recapitulare finală		Elementele fundamentale de conținut din programă care pot furniza baza demonstrării formării/dezvoltării competențelor	1	S34	Cursuri

Competențe specifice – Educație antreprenorială, clasa a X-a

- 1.1. Identificarea rolurilor posibile pe care le poate îndeplini individul în domeniul economic
- 1.2. Utilizarea adecvată a conceptelor specifice antreprenoriatului
- 1.3. Identificarea prevederilor legislative referitoare la activitatea antreprenorială
- 1.4. Identificarea riscurilor ce decurg din comportamentul în afaceri
- 1.5. Identificarea unor tipuri de risc în situații diferite, specifice inițierii și derulării unei afaceri
- 2.1. Exemplificarea unor calități ale întreprinzătorului de succes
- 2.2. Utilizarea unor instrumente adecvate pentru studierea fenomenelor specifice diferitelor piețe
- 2.3. Identificarea oportunităților pieței
- 2.4. Aplicarea principiilor etice în relațiile cu angajații și cu partenerii
- 2.5. Identificarea unor modalități posibile de minimizare a riscului în inițierea și derularea afacerilor
- 2.6. Investigarea elementelor comune și specifice ale reușitei în afaceri
- 3.1. Stabilirea, în cooperare cu ceilalți, a rolurilor proprii, actuale și de perspectivă, într-un mediu de afaceri
- 3.2. Antrenarea angajaților în rezolvarea problemelor firmei
- 3.3. Utilizarea unor tehnici de negociere cu partenerii de afaceri
- 4.1. Analiza critică a comportamentului în alegerea traseului profesional, precum și a disponibilității de reorientare profesională în raport cu dinamica mediului economico-social
- 4.2. Evaluarea schimbărilor și a tendințelor care intervin în mediul de afaceri
- 4.3. Utilizarea adecvată și eficientă a resurselor, în funcție de caracteristicile mediului economico-social
- 4.4. Anticiparea consecințelor comportamentului responsabil în raport cu angajații și cu partenerii
- 4.5. Identificarea consecințelor activității antreprenorului asupra consumatorului și asupra mediului
- 5.1. Evaluarea posibilităților de derulare a unei afaceri proprii și profitabile, luând în considerare interesele comunității
- 5.2. Identificarea unor soluții alternative la problemele comunității, privind inițierea / derularea unei afaceri

3. Proiectarea unității de învățare – model orientativ

Exemplul următor de proiectare a unității de învățare pune în evidență depășirea, la nivelul programei școlare, a deschiderii reale, la nivelul competențelor specifice, către punerea în practică a unor modalități de acțiune pentru formarea competențelor cheie la elevi (în special *competențele sociale și civice*, respectiv *spiritul de inițiativă și antreprenoriat*). La nivelul proiectării, organizării și desfășurării demersului didactic din perspectiva formării la elevi a competențelor cheie, este semnificativă continuarea demersului făcut anterior – în gimnaziu, prin disciplina *Educație socială* și în liceu prin disciplina *Logică, argumentare și comunicare* – de exemplu:

- manifestarea interesului pentru identificarea unor soluții noi în rezolvarea unor sarcini de învățare de rutină și/sau provocatoare;
- inițiativă în rezolvarea unor probleme ale grupurilor din care face parte și în explorarea unor probleme ale comunității locale;
- aprecierea calităților personale în vederea autocunoașterii, a orientării școlare și profesionale;
- identificarea unor parcursuri școlare și profesionale adecvate propriilor interese.

Unitatea de învățare propusă – *Derularea unei afaceri (I)* [nr. crt. 15, 16 și 17 din *Planificarea calendaristică*] vizează, ca *Valori și atitudini*, relaționarea pozitivă cu ceilalți, eficiența economică și manifestarea responsabilității în activitatea antreprenorială. Acestea se formează și prin intermediul unor proiecte de grup, evaluarea, din perspectivă personală, a informațiilor prezentate în mass-media, exersarea unor metode de gândire critică, realizarea unor planuri de acțiune și inițiativă antreprenorială. Nu întâmplător, unitatea de învățare propusă este urmată în planificare de aplicarea competențelor formate/dezvoltate în proiectarea *Planului de producție*, ca parte a conținutului *Planului de afaceri și problemele aplicării acestuia*. Toate elementele de conținut care susțin formarea/dezvoltarea competențelor specifice alocate unității de învățare *Derularea unei afaceri (I)* constituie o bază pentru chestiunile studiate în anul următor de liceu (clasa a XI-a la *Economie*) la capitolul *Producătorul*.

De asemenea, proiectul de unitate de învățare oferit ca exemplu dă posibilitatea unei abordări personalizate de către profesor, de exemplu pentru o adaptare curriculară, adică o anumită nuanțare, clarificare și contextualizare a programei școlare pentru diverse categorii de elevi (elevi cu cerințe educative speciale [CES], elevi cu dificultăți de învățare sau, din contră, cu performanțe înalte, elevi proveniți din medii dezavantajate socio-economic etc.). Practic, adaptarea curriculară la disciplina Educație antreprenorială presupune accesibilizarea programei școlare, de exemplu, prin facilitarea unor activități de învățare (de regulă a celor mai complexe), în scopul dobândirii de către elevi a competențelor specifice, precum și o serie de măsuri compensatorii, cum ar fi valorificarea în procesul de predare-învățare-evaluare de hărți mentale și sinteze sub formă de *handouts*; această intervenție poate viza întregul colectiv de elevi, mai mulți elevi sau chiar un singur elev, prin:

- selectarea activităților de învățare dintre cele prevăzute de programa școlară, dar completate/modificate/adaptate de către cadrul didactic, în funcție de particularitățile colectivului de elevi/unor elevi/unui elev;
- propunerea unor activități de învățare *sui generis* care să corespundă particularităților elevilor/unui elev;
- utilizarea unor strategii didactice adaptate particularităților psih individuale ale elevilor;
- alegerea unui pachet de resurse educaționale care să faciliteze/sprijine învățarea;
- selectarea unor metode și instrumente de evaluare funcțională care să permită evidențierea evoluției elevului.

DISCIPLINA EDUCAȚIE ANTREPRENORIALĂ, Clasa a X-a

Unitatea de învățare: Derularea unei afaceri (I)

Timp alocat: 6 ore

PROIECTAREA UNITĂȚII DE ÎNVĂȚARE – model orientativ

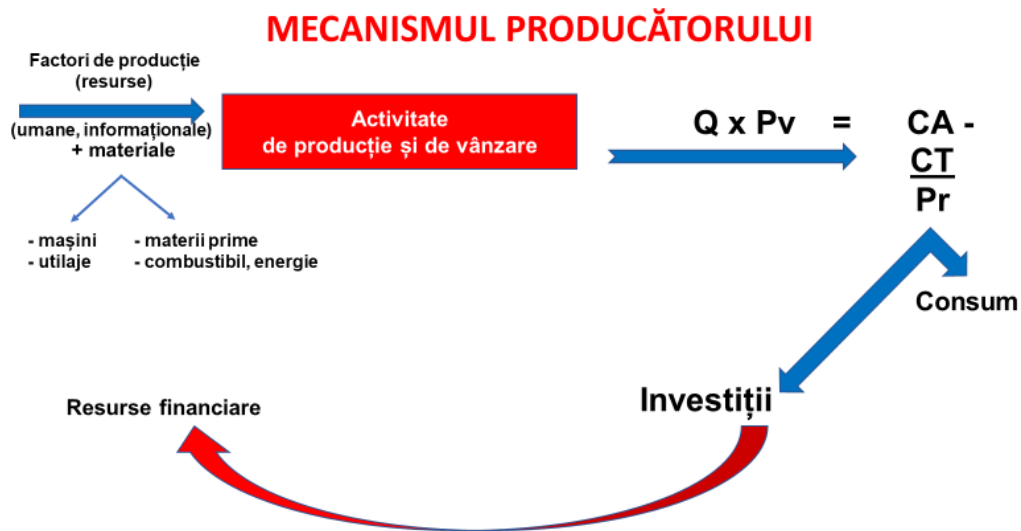
CONȚINUTURI	COMPETENȚE SPECIFICE	ACTIVITĂȚI DE ÎNVĂȚARE	ORGANIZARE/RESURSE	EVALUARE
- Obținerea produsului (mecanismul producției, factori de producție, curba posibilităților de producție)	4.3, 4.5	<p>- vizionarea de clipuri video de tip Discovery (<i>how is made; How Do They Do It?; FoodStory</i>) pentru ca elevii să poată <i>observa</i> mecanismul producției</p> <p>- se aplică metoda emulației – profesorul organizează o competiție între echipe mici de elevi pentru:</p> <ul style="list-style-type: none"> • a clarifica, din punctul de vedere a celor observate <i>conceptul de afacere</i> (realizarea de bunuri/servicii) • a menționa tipurile de resurse necesare derulării proceselor de producție observate • a decela principalele etape pe care trebuie să le parcurgă un producător în activitatea de fabricație (profesorul sintetizează răspunsurile date de elevi) <p>Prin <i>tehnica termenilor cheie</i> se furnizează de către profesor o serie de noțiuni (de exemplu, mecanismul producției, factorii de producție, problema alegerii și a posibilităților de producție) care se explică pe scurt, iar elevii sunt solicitați să stabilească legături între termeni, fiind astfel stimulați să utilizeze experiența de viață. [De exemplu, se poate expune <i>mecanismul producției</i> prin apel la activitatea de a găti în bucătăria proprie]. Elevii exprimă informațiile și ideile noi în limbaj propriu și le dau o semnificație într-un context personal (în acest cadru elevii învață gândind și gândesc învățând prin realizarea înțelegerii și reflecției critice, spre exersarea și dezvoltarea gândirii creatoare).</p> <p>- studiu de caz: elaborarea, pe echipe, a unui plan simplu de producție pentru bunuri/servicii la alegere</p> <p>- derularea, la indicația profesorului, a unor jocuri de rol/simulări în care elevii acționează în calitate de producători/furnizori de servicii</p>	<p>Flip chart și hârtie pentru flipchart, markere/ tablă inteligentă.</p> <p>Aplicații online de tip wordwall sau mentimeter.</p> <p>Activități pe echipe, apoi activitate frontală.</p> <p>Se utilizează videoproiectorul conectat la laptop și internet pentru platforma ProQuest în vederea ilustrării diferitelor tipuri de afaceri.</p> <p>Se valorifică experiența elevilor acumulată la orele de ed. antreprenorială în diferențierea diferitelor tipuri de afacere.</p> <p>Elevii vor utiliza următoarele <i>slide-uri</i>: 1. (Mecanismul producătorului), 2., 3. și 4. (Costul de oportunitate) și <i>handout</i> 1. Producția</p> <p>Resursa de timp: 2 ore</p>	<p><i>Evaluare formativă realizată prin:</i></p> <p>- observarea sistematică a activității elevilor prin intermediul listei de control/verificare.</p>

CONȚINUTURI	COMPETENȚE SPECIFICE	ACTIVITĂȚI DE ÎNVĂȚARE	ORGANIZARE/RESURSE	EVALUARE
- Comportamentul rațional al antreprenorului (intrări-ieșiri, funcția de producție)	1.1, 4.3	<p>- instrumentarea unor <i>studii de caz</i> sau declanșarea unor <i>dezbateri</i> în care să fie analizate situațiile prezentate în clipurile video vizionate; elevii vor putea evalua astfel informațiile prezentate cu privire la un anumit produs/serviciu sau cu privire la fapte/evenimente ce vizează afacerile.</p> <p>- expunere: intrări-ieșiri, funcția de producție</p> <p>- simularea comportamentului antreprenorului: alocarea resurselor financiare în condițiile existenței unor priorități/condiționări/limitări/amânări în realizarea unui anumit produs (analizând, de exemplu, diferența dintre ceea ce se dorește și ceea ce este posibil, la un moment dat, dintre posibil și posibil imediat)</p>	<p>Flip chart și hârtie pentru flipchart, markere/ videoproiector și laptop/ tablă inteligentă; Mobilier modular în care elevii pot forma grupuri mici sau G Suite for Education (utilizarea în mediul online a funcției breakout rooms)</p> <p>Activități pe grupe și activitate frontală.</p> <p>Elevii organizați în echipe de lucru pot utiliza notițele pregătitoare ale planului de afaceri ale fiecărei echipe; de asemenea vor utiliza telefoanele mobile pentru acces în platformele educaționale Springerlink și Emerald, pentru identificarea unor elemente ale comportamentului rațional al producătorului în situații reale.</p> <p>Elevii vor utiliza următoarele <i>slide-uri</i>: 5. (Funcția de producție), 6. (Eficiența activității antreprenoriale) și 7. (Eficiența economică)</p> <p>Resursa de timp: 1 oră</p>	<p><i>Evaluare formativă realizată prin:</i></p> <p>- aprecierea orală prin calificative a răspunsurilor date de elevi și a activităților desfășurate de aceștia; - autoevaluare pe bază de chestionar elaborat de profesor.</p>

CONȚINUTURI	COMPETENȚE SPECIFICE	ACTIVITĂȚI DE ÎNVĂȚARE	ORGANIZARE/RESURSE	EVALUARE
- Comportamentul rațional al antreprenorului (costuri-profit, productivitate, eficiență)	3.1, 5.1	<p>Prin <i>tehnica termenilor dați în avans</i> se clarifică următoarele noțiuni: <i>profit admis, cost contabil, supraprofit, prag de rentabilitate, profit maxim.</i></p> <ul style="list-style-type: none"> - inițierea unui <i>brainstorming</i> pe tema “modului de formare a prețului” - aplicarea unor metode de gândire critică pentru a reflecta asupra calității de antreprenor - realizarea, pe echipe, a profilului unui producător rațional - exerciții didactice/dezbateri pe tema „Cum abordăm relația costuri-profit pentru obținerea eficienței?” <p>Lansarea unui exercițiu de decizie cu ajutorul metodei <i>Pălăriilor gânditoare</i> (activitatea presupune organizarea elevilor pe grupe care să furnizeze informații, care să exprime perspectiva emoțională, care să enunțe avantaje, care să enumere dezavantaje/limite, care să ofere alternative, care să analizeze și să conchidă). Prin această metodă de gândire critică elevii vor reflecta asupra calității de antreprenor punând în discuție următoarele elemente: tipuri de costuri, căi de reducere a costurilor, preț, încasări, profit, randament, câștig/pierdere;</p> <ul style="list-style-type: none"> - exemplificarea unor situații în care apare risipa factorilor de producție (a resurselor); propunerea, pentru fiecare situație, a unor căi de reducere/eliminare a risipei - vizionarea de clipuri video de tip Discovery: <i>Amazing Skills Fast Workers</i> 	<p>Se utilizează videoproiectorul conectat la laptop și internet.</p> <p>Organizarea frontală a elevilor, apoi lucrul pe echipe pentru dezvoltarea gândirii în termeni de optim/optimizare.</p> <p>Ecusoane care înfățișează pălării colorate;</p> <p>Elevii vor utiliza următoarele <i>slide-uri</i>: 8. (Clasificarea costurilor după natura cheltuielilor), 9. (Termen-cheie: costuri globale), 10. (În cadrul firmei a. costul global), 11. (În cadrul firmei b. costul mediu/unitar), 12. (În cadrul firmei c. costul marginal), 13., 14., 15. și 16. (Profitul) și următoarele <i>handouts</i>: 2. și 3. Costuri-Profit</p> <p>Resursa de timp: 1 oră</p>	<p><i>Evaluare formativă realizată prin:</i></p> <ul style="list-style-type: none"> - aprecierea orală prin calificative a răspunsurilor date de elevi și a activităților desfășurate de aceștia.
- Promovarea produsului (vânzări, încasări, rentabilitate, maximizarea profitului)	4.5, 5.1	<p>Utilizarea metodei de gândire critică <i>Știu, vreau să știu, am învățat</i>, în formularea unor întrebări și răspunsuri care vizează domeniul antreprenoriatului, utilizând corect termeni specifici pentru acest domeniu (conținutul ce va fi studiat este bazat pe temenii deja explicați și relaționat cu nevoile de învățare ale elevilor).</p>	<p>Flip chart și hârtie pentru flipchart, markere/ videoproiector și laptop/ tablă inteligentă; Mobilier modular în care elevii pot forma grupuri mici sau</p>	<p><i>Evaluare formativă realizată prin:</i></p> <ul style="list-style-type: none"> - observarea sistematică a activității elevilor prin intermediul fișei de evaluare (calitativă).

CONȚINUTURI	COMPETENȚE SPECIFICE	ACTIVITĂȚI DE ÎNVĂȚARE	ORGANIZARE/RESURSE	EVALUARE
		<p>Profesorii vor corela fiecare dintre cunoștințele identificate cu câte o întrebare din rubrica <i>Vreau să știu</i>. Pentru motivarea elevilor și cu scopul orientării atenției spre conținutul lecției profesorul va formula subiectele propuse într-un mod incitant (se pot prezenta situații-problemă), accentul fiind pus pe procesul gândirii și pe operațiile prin care se obțin produsele învățării. Elevii dobândesc astfel strategii, metode și tehnici procedurale de a ajunge la anumite cunoștințe (pe care le construiesc ca soluții posibile la diferite situații-problemă).</p> <p>Inițierea unui joc de rol sau a unor simulări în care elevii sunt puși în situația de a acționa ca agenți economici producători/vânzători-furnizori. Vor fi vizate activități de informare privind constituirea ofertei de bunuri și servicii: informații despre procesul de producție, strategia de vânzare, calculele de rentabilitate, simularea situațiilor de conflict producător- consumator, producător-furnizori de resurse și de rezolvare amiabilă.</p>	<p>G Suite for Education (utilizarea în mediul online a funcției breakout rooms)</p> <p>Activități pe echipe și activitate frontală.</p> <p>Elevii vor utiliza <i>handout</i> 4. Sarcinile echipei de management al procesului de producție</p> <p>Resursa de timp: 1 oră</p>	
<p>Probă de verificare a formării/dezvoltării competențelor Evaluare sumativă</p>	<p>1.1., 4.3., 4.5., 5.1., respectiv 3.1. (după caz)</p>	<p>- performarea unei probe scrise sau</p> <p>- rezolvarea unor sarcini de lucru în baza unor situații-stimul și</p> <p>- dezbaterile unor aspecte ale lecției sub formă recapitulativă</p>	<p>Organizarea elevilor pentru completarea individuală a unor fișe de lucru.</p> <p>Elevii vor utiliza următoarele <i>handouts</i>: 5. Formarea prețului, 6. Analiza oportunității menținerii unui produs în portofoliul firmei, 7. Recapitulare, 8. Probleme</p> <p>Resursa de timp: 1 oră</p>	<p>- probă scrisă sau</p> <p>- Autoevaluare: elevii apreciază calitatea opiniilor prezentate în funcție de criteriile argumentării corecte</p>

Slide-uri pentru unitatea de învățare: *Derularea unei afaceri (I)*



Slide 1

Costul de oportunitate

Caracterul limitat al resurselor, raritatea acestora, pune întotdeauna problema alternativelor de utilizare a lor în activitatea de producție.

Costul de oportunitate sau

- cost alternativ
- cost relativ
- cost al sacrificiului (al renunțării)
- cost real al alegerii

Costul de oportunitate

este un mod de a vedea costul unei opțiuni (alegeri) prin prisma raportului beneficiu-renunțare. Sacrificiul făcut prin renunțarea la cea mai importantă alternativă în ordinea preferințelor, reprezintă costul de oportunitate al alternativei alese.

Slide 2

Costul de oportunitate

Explicație:

Resursele sunt insuficiente în raport cu nevoile!

Trebuie, deci, să acționăm astfel încât cu resursele de care dispunem să satisfacem nevoile.

Soluții:

- să economisim resursele, să evităm risipa
- inventariem alternativele de satisfacere a nevoilor și o alegem pe cea mai potrivită în situația dată
(Cum? *Comparăm câștigul intenționat cu posibila pierdere prin renunțarea la cea mai importantă alternativă, în ordinea opțiunii*)

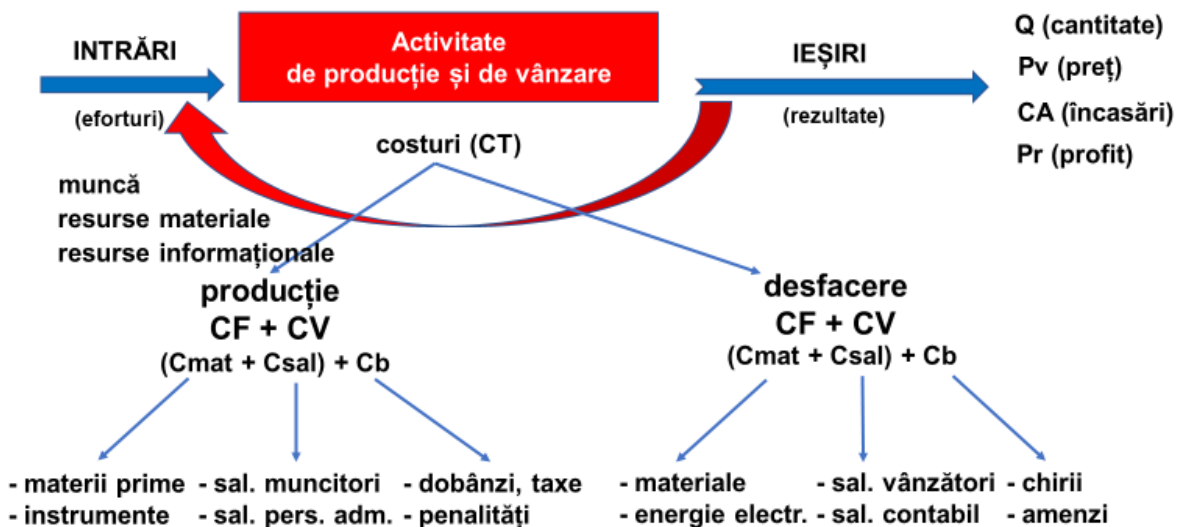
Slide 3

Nu uitați:

- ✓ **orice alegere costă**
- ✓ **a alege, înseamnă a renunța la restul**
- ✓ **nu există câștig fără sacrificiu**

Slide 4

FUNCȚIA DE PRODUCȚIE



Slide 5

EFICIENȚA ACTIVITĂȚII ANTREPRENORIALE

Activitatea antreprenorială este supusă principiului *RAȚIONALITĂȚII*.

Expresia *RAȚIONALITĂȚII* este *EFICIENȚA ECONOMICĂ*.

Analizarea *EFICIENȚEI ECONOMICE* presupune comparația între eforturi (cheltuieli) și beneficii (venituri), exprimată fie sub forma randamentului factorilor de producție utilizați, fie sub forma consumului acestora pentru obținerea unei anumite cantități de mărfuri.

- **principiul minimului** - raport cheltuieli/venituri
minimizarea consumului de resurse pentru obținerea 1 u. de venit
- **principiul maximului** - raport venituri/cheltuieli
maximizarea veniturilor obținute cu 1 u. de resurse consumate

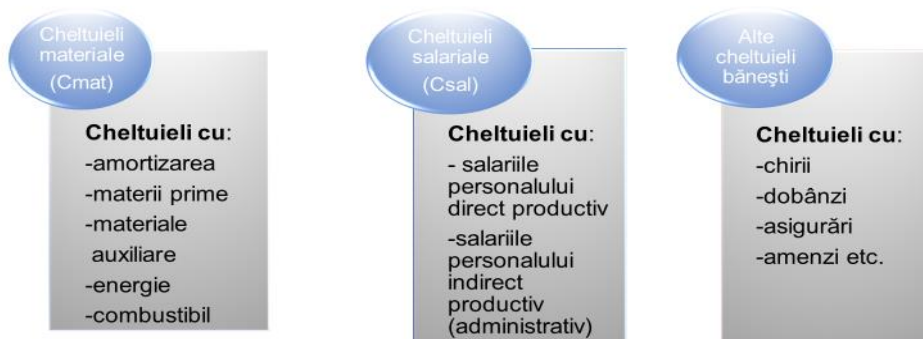
Slide 6

Eficiența economică presupune eficiența alocării și utilizării factorilor de producție.

→ **Producția unei firme este eficientă** atunci când **REALIZAREA UNEI CANTITĂȚI SUPLIMENTARE** dintr-un anumit bun **NU ESTE POSIBILĂ** fără **RENUNȚAREA** la producerea unei anumite cantități dintr-un alt bun.

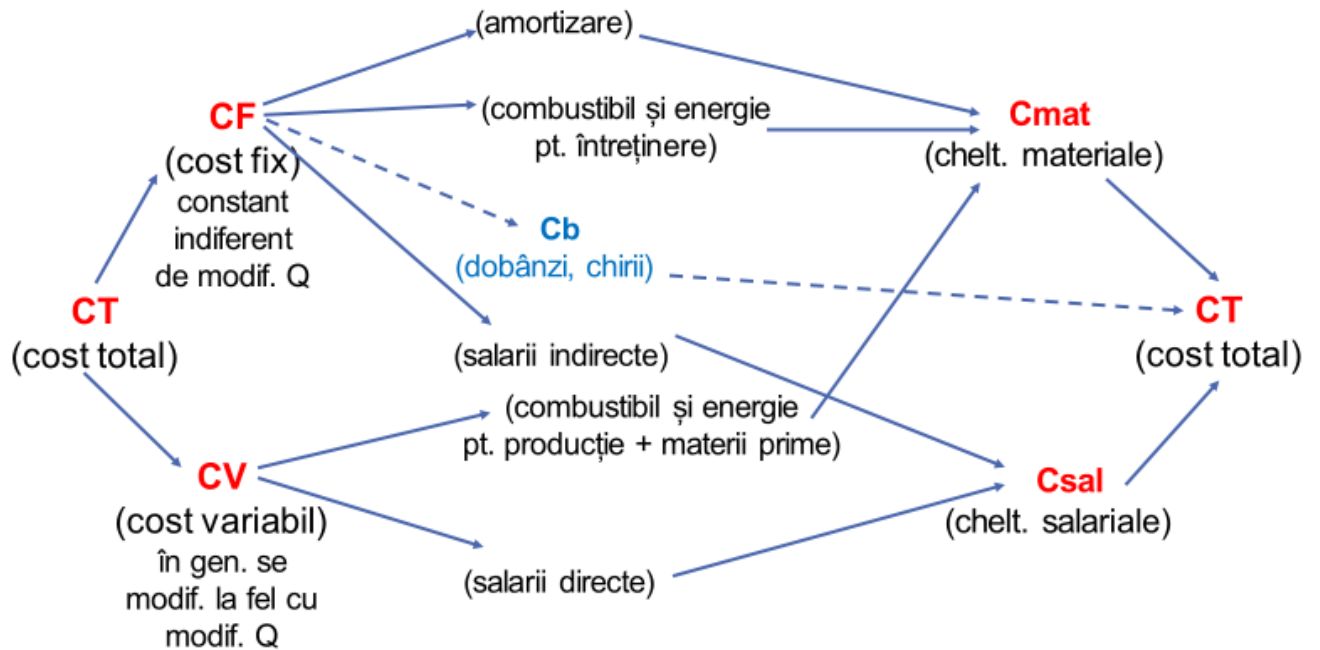
Slide 7

Clasificarea costurilor după natura cheltuielilor:



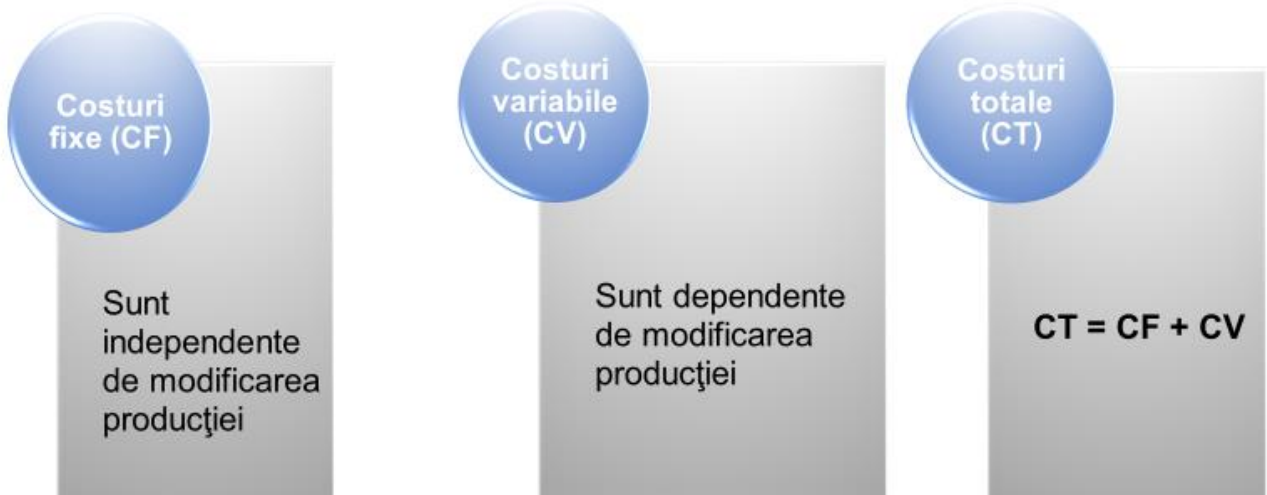
Slide 8

Termen-cheie: *costuri globale*



Slide 9

În cadrul firmei: a) costul global



Slide 10

În cadrul firmei: b) costul mediu/unitar

Cost fix mediu (CFM) $CFM = \frac{CF}{Q}$ Cost variabil mediu (CVM) $CVM = \frac{CV}{Q}$ Cost total mediu (CTM) $CTM = \frac{CT}{Q}$

Slide 11

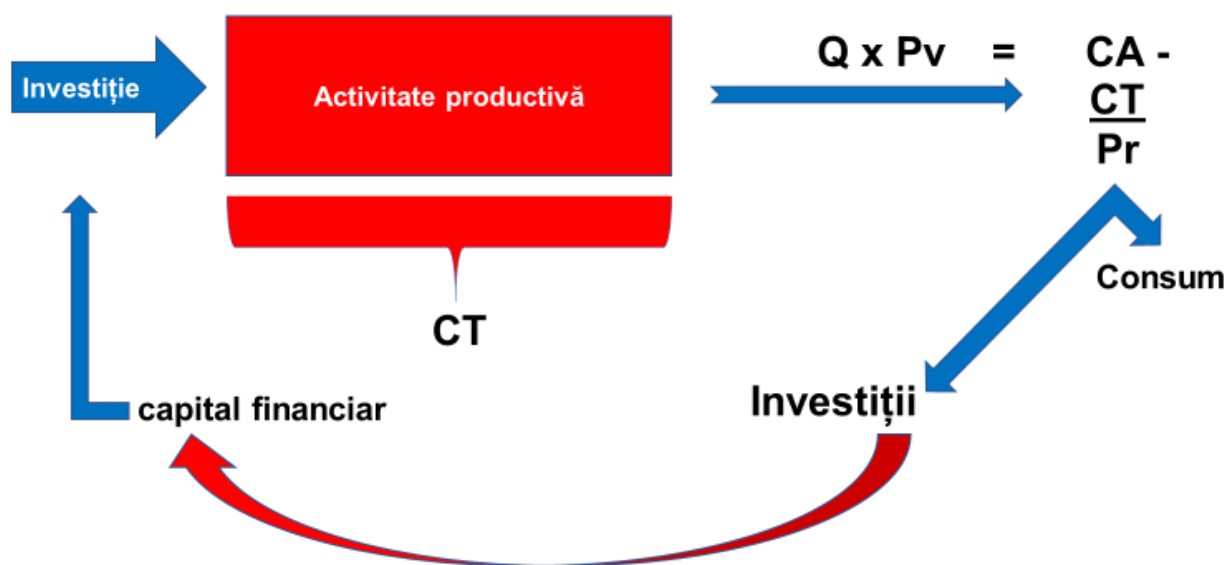
În cadrul firmei: c) costul marginal

Costul marginal (costul ultimei unități produse) $Cmg = \frac{\Delta CT}{\Delta Q}$

$Cmg = \frac{\Delta CV}{\Delta Q}$

Slide 12

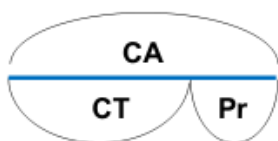
PROFITUL



Slide 13

PROFITUL:

reprezintă excedentul încasărilor peste cheltuielile de producție.



CA = $Q \times P_v$ (încasări din vânzarea producției)
CA = cifra de afaceri sau valoarea producției

Pr = CA – CT
Pr = profitul sau masa profitului

Obținerea profitului indică rentabilitatea unei activități economice:

- când $CA > CT \Rightarrow Pr > 0$, rentabilitate;
- când $CA = CT \Rightarrow Pr = 0$, prag de rentabilitate;
- când $CA < CT \Rightarrow Pr < 0$, profit negativ sau pierderi.

Slide 14

Termen-cheie: **profitul**

pe întreaga producție (Pr)

pe unitatea de produs (Pr_u)

$$CA = CT + Pr$$

$$Pv = CTM + Pr_u, \text{ unde } Pr_u = \frac{Pr}{Q}$$

Profit brut - Impozit (pe profitul brut) = Profit net sau admis

Termen-cheie: **rata profitului**

la cost

$$pr' = \frac{Pr}{CT} \times 100 \text{ sau}$$

$$pr' = \frac{Pr_u}{CTM} \times 100$$

la încasări

$$pr' = \frac{Pr}{CA} \times 100 \text{ sau}$$

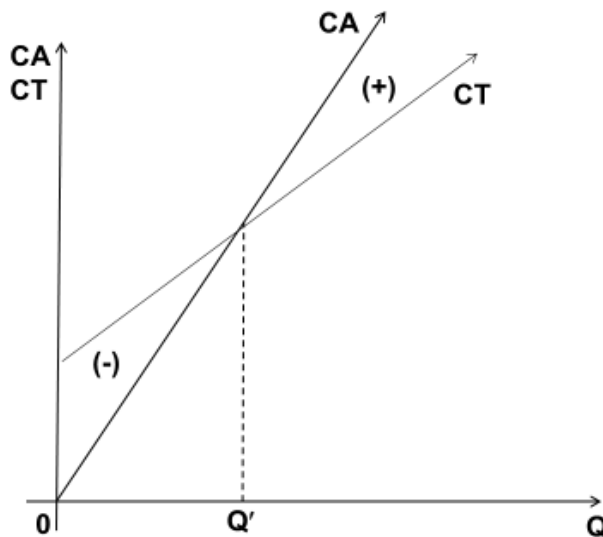
$$pr' = \frac{Pr_u}{Pv} \times 100$$

la capital

$$pr' = \frac{Pr}{K} \times 100$$

Slide 15

PROFITUL:



Mărimea profitului:

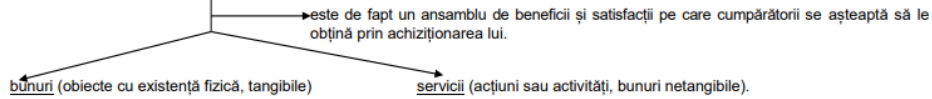
- nivel **absolut** (masa profitului)
 - $Pr = CA - CT$ sau
 - $Pr_u = Pv - CTM$ (unde $Pr_u = \frac{Pr}{Q}$)
- nivel **relativ** (rata profitului), calculată în trei moduri:
 - la cost
 - la încasări
 - la capital

Slide 16

Handouts pentru unitatea de învățare: Derularea unei afaceri (I)

PRODUȚIA

Pentru un întreprinzător, „produsul” înseamnă mult mai mult decât un bun cu existență fizică.



Indiferent de natura sa, orice produs trebuie considerat sub trei aspecte principale:

- sub aspectul beneficiilor directe pe care le aduce consumatorului: satisfacerea trebuinței, îmbunătățirea imaginii pe care consumatorul respectivului produs o are în fața celorlalți, creșterea stimei de sine, siguranța sau securitatea pe parcursul utilizării, confort;
- sub aspectul caracteristicilor sale: atribute (proprietăți) – calitate, stil, ambalaj și condiții de livrare, informații despre produs (inscripționate pe etichetă);
- sub aspectul serviciilor care sunt oferite odată cu produsul: garanție, transport, instalare, servicii de întreținere etc.

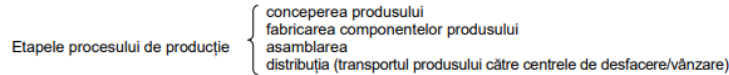
Managementul producției constă în planificarea, organizarea și controlul operațiilor din care rezultă produsul oferit de firmă, în așa fel încât să se asigure utilizarea eficientă a resurselor firmei, iar produsul să satisfacă cerințele cantitative și calitative ale pieței. Orice produs (bun sau serviciu) rezultă dintr-o anumită asociere sau combinare a resurselor umane de care dispune firma – oamenii cu diferite calificări și competențe – cu resursele materiale – spații de producție, echipamente, tehnologii de fabricație, materii prime etc. Managementul producției urmărește integrarea eficientă a resurselor (inclusiv cele informaționale și financiare) destinate obținerii unui produs.

Conceperea unui produs trebuie să plece de la o cât mai bună cunoaștere a nevoii pe care acesta urmează să o satisfacă.

Dacă un produs va fi ingenios, bine realizat, incorporând inteligență și tehnologie, dar nu va răspunde cerințelor pieței, acel produs nu se va vinde.

Pașii intermediari în conceperea unui produs sunt:

- elaborarea specificațiilor tehnice (inclusiv calculul prețului);
- conceperea prototipului produsului: realizarea de modele sau variante diferite ale aceluiași produs, urmând să fie selectată acel model/aceea variantă care satisface cel mai bine criteriile de fezabilitate.



Handout 1

COSTURI-PROFIT

Realizarea propriu-zisă a produsului:

- poate implica achiziționarea de la alți producători a diferitelor componente/subansamble sau chiar subcontractarea unora din operațiile necesare realizării produsului;
- realizarea produsului la scară redusă (într-o cantitate mică); în funcție de cerere, volumul producției poate crește (moment în care se fac anumite schimbări în *design*-ul produsului și/sau în metodele de fabricație);
- respectarea principiului raționalității: efect maxim cu efort minim.

Totalitatea cheltuielilor ocazionate de producerea bunurilor sau serviciilor formează COSTUL PRODUCȚIEI (totalitatea cheltuielilor pe care firma le face pentru cumpărarea de factori de producție – materii prime, materialele, energie, combustibil, mașini, utilaje, echipamente tehnice, cumpărarea sau închirierea de terenuri/clădiri pentru desfășurarea activității; la acestea se adaugă împrumuturile contractate – pe care trebuie să le restituie plus dobânda aferentă; tot în costuri sunt incluse cheltuielile salariale).

Categoriile de costuri:



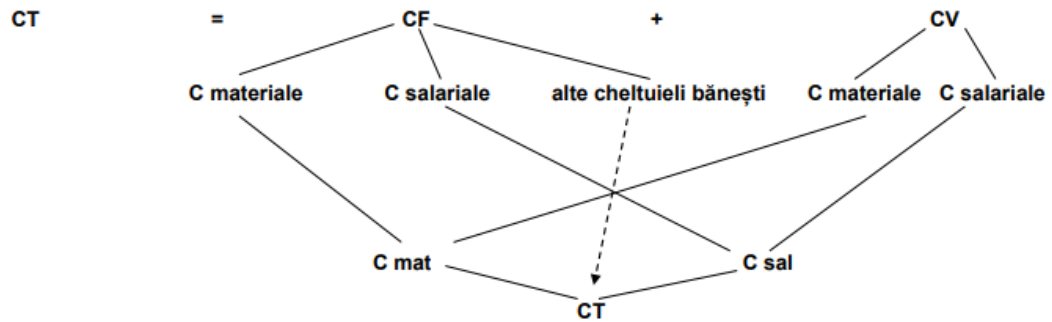
După **modul** în care se modifică odată cu producția pe termen scurt, **costurile globale** pot fi:

- **costuri fixe (CF)** – cheltuieli care pe termen scurt nu se modifică odată cu fluctuația producției (costuri care există și în cazul unei producții zero):
 - cheltuieli cu amortizarea (mașinilor, utilajelor, computerelor, instrumentelor etc.) – sunt cheltuieli materiale;
 - cheltuieli cu combustibilul și energia pentru iluminatul și încălzirea unității (administrative) – sunt cheltuieli materiale;
 - cheltuieli cu salariile personalului administrativ – sunt cheltuieli salariale;
 - cheltuieli cu chirii, dobânzi, taxe (alte cheltuieli bănești) – sunt cheltuieli bănești.
- **costuri variabile (CV)** acele cheltuieli care pe termen scurt se modifică odată cu producția, în același sens, dar nu întotdeauna în aceeași măsură:
 - cheltuieli cu materiile prime, materialele, combustibilul și energia pentru producție – sunt cheltuieli materiale;
 - cheltuieli cu salariile personalului direct productiv – sunt cheltuieli salariale.

PROFITUL constituie principala sursă de finanțare a dezvoltării firmei (pentru susținerea proceselor de modernizare, rețehnologizare, perfecționare a angajaților, cercetare și inovare). Deci, orice întreprinzător este direct interesat în **maximizarea profitului**.

- Profitul se impozitează ca orice venit, partea care rămâne după plata impozitului fiind **profitul net** sau admis.
- **Falimentul** este situația economico-financiară la care încasările sunt mai mici decât cheltuielile, neexistând nicio posibilitate de continuare a activității. Acesta este o sancțiune a pieței pentru cei ineficienți.

Handout 2



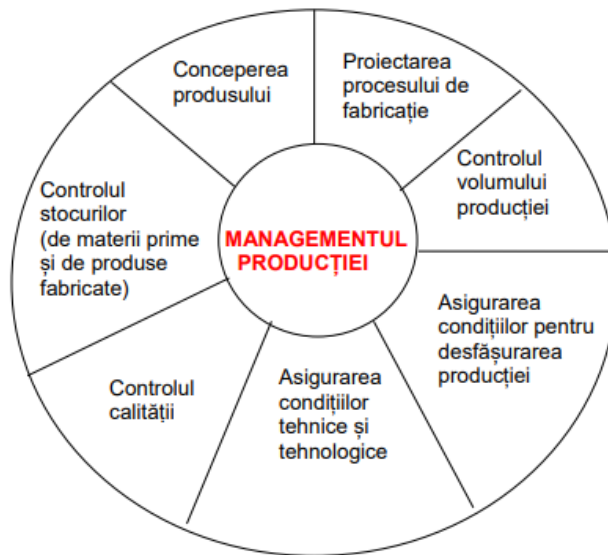
unde: CT = costuri totale; CF = costuri fixe; CV = costuri variabile; C mat = cheltuieli materiale; C sal = cheltuieli salariile

Managementul produsului este orientat către reducerea permanentă a costurilor prin:

- diminuarea pierderilor și a risipei;
- respectarea strictă a condițiilor tehnice de realizare a produsului;
- evitarea supraproduției (producției pe stoc);
- organizarea riguroasă a procesului de fabricație (succesiunea operațiilor, organizarea căilor de acces în fluxul tehnologic etc.);
- dimensionarea adecvată a stocurilor de materii prime, piese, subansamble;
- disciplina contractuală (respectarea angajamentelor și a condițiilor de calitate, a termenelor de plată ș.a.m.d.).

Handout 3

SARCINILE ECHIPEI DE MANAGEMENT AL PROCESULUI DE PRODUCȚIE



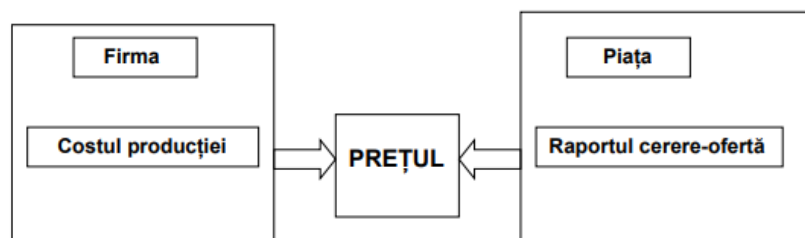
În fiecare dintre domeniile de competență ale *managementului producției*, deciziile trebuie să vizeze permanent adaptarea la dinamica pieței și la exigențele din ce în ce mai mari ale cumpărătorilor, precum și la schimbările rapide pe care le produce progresul tehnologic.

Majoritatea firmelor preferă să intre pe piață cu un nou produs înainte ca cel vechi să fi ajuns la *matritate*, respectiv la *declin*. Această politică evidențiază importanța activităților de cercetare și inovare, a disponibilităților pentru schimbare: firmele care rămân atașate de un produs și după ce acesta a intrat în stadiul de declin, neavând predispoziția și capacitatea de a se schimba, sunt inevitabil eliminate de pe piață.

Firmele dinamice, inovative, orientate permanent către satisfacerea nevoilor clienților, își elaborează un portofoliu de produse pe care îl înnoiesc și adaptează permanent.

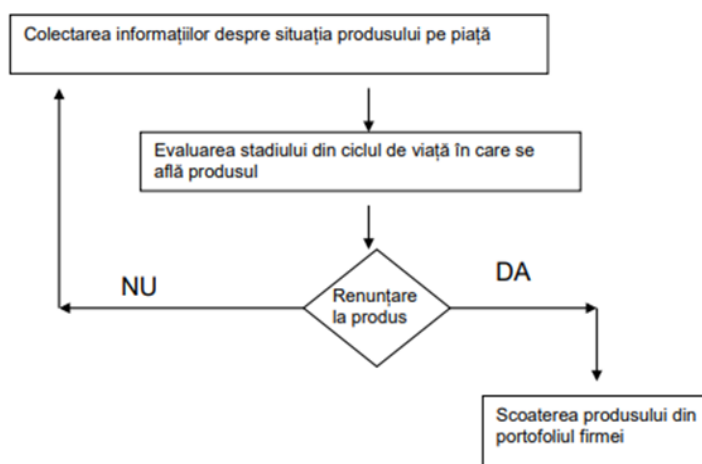
Handout 4

FORMAREA PREȚULUI



Handout 5

ANALIZA OPORTUNITĂȚII MENȚINERII UNUI PRODUS IN PORTOFOLIUL FIRMEI



Decizia de a renunța la un produs trebuie să ia în considerare impactul asupra activității firmei (utilizarea capacităților de producție), precum și asupra clienților firmei, furnizorilor și partenerilor ei.

Handout 6

RECAPITULARE

- Prin produsul realizat de firmă se înțelege orice bun sau serviciu care poate fi oferit pe piață pentru că are capacitatea de a satisface cererea sau trebuințele consumatorilor.
- Orice produs trebuie privit sub aspectul beneficiilor pe care le aduce consumatorilor, al caracteristicilor sale și al serviciilor suplimentare oferite de firmă odată cu respectivul produs.
- Managementul producției constă în planificarea, organizarea și controlul operațiilor din care rezultă bunul sau serviciul oferit de firmă.
- Procesul de producție include conceperea produsului, fabricarea componentelor și asamblarea lor într-un produs final, transportul și distribuția produsului către clienți (cumpărători).
- Conceperea produsului trebuie să țină seama de nevoile clienților și de posibilitățile firmei.
- Totalitatea cheltuielilor pe care le antrenează producerea bunurilor sau serviciilor formează costul producției.
- Profitul este diferența dintre încasările obținute în urma vânzării produselor fabricate (nu întotdeauna a întregii producții) și cheltuielile (pentru fabricarea întregii producții); profitul reprezintă principala sursă de finanțare (de investiții) pentru dezvoltarea firmei.
- Managementul producției are ca scop reducerea costului unitar și îmbunătățirea calității produselor, conform cerințelor pieței.
- Orice produs are un ciclu de viață, care include introducerea sa pe piață, creșterea, maturizarea și declinul său.
- Managementul producției este responsabil cu urmărirea ciclului de viață al fiecărui produs și înnoirea continuă a portofoliului de produse al firmei.

Handout 7

PROBLEME

1. Evoluția vânzărilor la produsul X, realizat de o firmă se prezintă astfel:

Perioada	Cantitatea
1 ian – 28 feb	200 buc
1 martie – 31 mai	800 buc
1 iunie – 30 sept	1000 buc
1 oct – 30 noiembrie	400 buc

În acest interval, prețul produsului pe piață s-a menținut constant, la 1000 u.m., iar costul unitar a scăzut, la sfârșitul primei perioade, de la 900 la 750 u.m.

- Calculați profitul total obținut de firmă în perioada 1 ian - 30 noiembrie.
- Considerați că produsul X ar trebui retras din portofoliul firmei? Argumentați răspunsul dat.

2. Firma „Ambra” SRL, specializată în producerea și comercializarea mezelurilor, realizează o producție lunară de 2000 kg de mezeluri, având următoarele cheltuieli:

Cheltuieli cu materii prime și materiale	30 mil. u.m.
Cheltuieli cu combustibilul și energia	2 mil. u.m.
Cheltuieli cu funcționarea utilajelor, echipamentelor, instalațiilor	4 mil. u.m.
Salariile personalului din secțiile de fabricație	20 mil. u.m.
Salariile personalului administrativ	10 mil. u.m.
Cheltuieli de transport	4 mil. u.m.
Cheltuieli de depozitare	4 mil. u.m.
Cheltuieli ocazionate de vânzarea produselor (chirie magazin, întreținere spații de desfacere, salarii, ambalarea produselor)	20 mil. u.m.
Rata lunară pentru creditul contractat și dobânda	4 mil. u.m.

Prețul mediu pentru 1 kg de mezeluri este de 50.000 u.m.

- Calculați încasările lunare ale firmei.
- Calculați profitul lunar total.
- Pornind de la analiza cheltuielilor incluse în cost, propuneți câte o modalitate de reducere a fiecărui tip de cheltuială astfel încât firma să își crească cifra de afaceri, respectiv profitul.

Handout 8

4. Recomandări privind formarea/dezvoltarea și evaluarea competențelor specifice vizate de unitatea de învățare *Derularea unei afaceri (I)*

Activitățile de învățare propuse pot fi valorificate prin utilizarea unei metode atractive, care îi implică pe elevi, prin care aceștia au posibilitatea să-și asume roluri și să participe la discuții din perspective diferite, asigurând totodată trecerea de la teorie la viața reală.

Competențele specifice pot fi formate/dezvoltate pe baza exersării gândirii critice. Se poate alege ca activitate, dezbateră modul economic de gândire (posibilităților de producție în cazul unor resurse limitate), pe baza următoarelor principii:

- *Orice lucru are un cost* – orice acțiune presupune timp, efort sau renunțarea la a face altceva. Practic, se renunță la ceva atunci când alegem o alternativă în locul alteia. Permanent trebuie să hotărâm cum vom folosi resursele insuficiente în raport cu nevoile de producție (de exemplu) pe care le avem.
- *Antreprenorii aleg având motive întemeiate* – antreprenorii sunt puși continuu în situația de a alege și urmăresc varianta cea mai avantajoasă, ținând cont de costuri și beneficii. Acest fapt denotă că se acționează în interesul propriu, căutând maximizarea și bunăstării.
- *Antreprenorii sunt motivați de obținerea profitului* – un comportament rațional este acela în care atunci când realizează ceva, antreprenorul/întreprinzătorul urmărește să obțină satisfacția maximă posibilă.
- *De pe urma producției, antreprenorul (producătorul/ofertantul) câștigă* – în mod eronat unii oameni cred că scopul activităților economice este creșterea bunăstării unora pe seama pierderilor suferite de alții. Activitatea economică este una de tipul câștig-câștig.
- *Prețul unui produs este influențat de îndeplinirea așteptărilor pe care le au clienții* – valoarea tuturor bunurilor/serviciilor este determinată de preferințele cumpărătorilor și ale vânzătorilor, care influențează decisiv cererea și oferta. Cheltuielile cu munca și materialele utilizate reprezintă cheltuielile de producție și aceste costuri stau la baza prețului bunurilor și serviciilor. Producătorii nu vor accepta să producă un bun pe care nu-l vor putea vinde cu un preț mai mare decât costul. Dar, așa cum producătorii vor să vândă la un preț cât mai mare, și consumatorii vor să cumpere la un preț cât mai mic.

Principiile enunțate pot fi dezbătute utilizând tehnica termenilor dați în avans. Această tehnică de predare/învățare are rolul de a focaliza atenția și interesul elevilor asupra unor noțiuni cu rol esențial în înțelegerea faptelor/situațiilor prezentate și a-i determina pe elevi să anticipeze legături posibile dintre termenii dați, prin incitarea gândirii și stimularea imaginației. Astfel, profesorul va ajuta elevii în demersurile de învățare, în ceea ce privește:

- identificarea problemelor antreprenorului;
- realizarea de comparații (în termeni de asemănări și deosebiri) pentru noțiunile specifice domeniului economic cu referire la fapte/evenimente pe care le întâlnește antreprenorul în activitatea de zi cu zi;
- determinarea relevanței unor informații;
- formularea unor interogații adecvate;
- identificarea de cauze și efecte;
- diferențierea între fapte, opinii și argumente;
- recunoașterea unor stereotipuri de gândire;
- luarea unor decizii în contextul presiunii factorilor emoționali, publicității, manipulării, dar și tendinței de conservare a valorilor;
- stabilirea de priorități în soluționarea diferitelor probleme specifice diferitelor grupuri și comunități (să le rezolve prin analogie);
- anticiparea unor consecințe probabile ale deciziilor luate asupra propriei afaceri/personalității/comunități.

O altă posibilitate de lucru pentru dezvoltarea gândirii critice este simularea luării unei decizii, în care elevii acționează în calitate de producători, analizând oportunitatea menținerii unui produs în portofoliul firmei, informându-se, decelând și comparând avantajele, dezavantajele și limitele diferitelor posibilități de acțiune. Alegerea presupune adoptarea unei decizii, adică selectarea celei mai avantajoase variante care implică, într-un anumit moment/context, beneficii mai mari decât costuri. Fiecare decizie presupune strângerea informațiilor, dezbaterea variantelor, deliberare, deci alegerea unei variante și, în același timp, renunțarea la celelalte variante posibile. Demersul se poate face pe baza aplicării unui model de luare a deciziilor. De exemplu, modelul de adoptare a deciziilor în pași:

- se definește problema (se precizează rezultatul așteptat);
- se trec în revistă alternativele/soluțiile posibile (modalități de a ajunge la rezultatul așteptat);
- se stabilesc criteriile/standardele (în baza cărora se evaluează soluțiile posibile);
- se evaluează propriu-zis variantele (prin aplicarea criteriilor fiecărei variante);
- se adoptă decizia (după ierarhizarea variantelor posibile, în baza criteriilor stabilite).

În activitatea de învățare ce vizează exercițiul de decizie cu ajutorul metodei Pălăriilor gânditoare – prezentată în proiectul unității de învățare *Derularea unei afaceri (I)* –, profesorul are un rol de observator, intervenind în situația în care elevii întâmpină dificultăți (de exemplu, atrage atenția că reprezentantul grupului pălăriei negre nu exprimă sentimente negative, acestea aparținând celor din grupul pălăriei roșii, că aprecierile pozitive sunt lăsate reprezentanților pălăriei galbene, iar în cazul unor idei noi, pălăria galbenă trebuie folosită înaintea pălăriei negre) și stimulează activitatea prin aprecieri pozitive.

Rolul profesorului devine hotărâtor însă în momentul finalizării activității de învățare în care se poate solicita elevilor să exprime puncte de vedere pe marginea unor situații reale apărute în activitatea antreprenorială (despre care au citit/au auzit știri/au vizionat reportaje/li s-a povestit). În fapt, profesorul realizează astfel o evaluare curentă, la clasă, cu rol deosebit de important în sprijinirea demersurilor de predare-învățare, rolul formativ fiind dat de utilizarea feedback-ului de tip feedforward (ce știe elevul, ce abilitate este formată și susține formarea altor abilități în continuare, ce cale de învățare/antrenare/exersare va urma în continuare pentru că este productivă și generează succes în realizarea sarcinilor de învățare).

Elevii cu performanțe înalte (adică acei elevi care manifestă interes pentru participare la concursuri, diferite programe/acțiuni extracurriculare de excelență, interes pentru domeniul economic și antreprenorial) trebuie să beneficieze de intervenții curriculare pentru domeniul excelenței. Dezvoltarea potențialului acestor elevi necesită adaptări curriculare ce oferă experiențe de învățare diferențiate în raport cu experiențele obișnuite oferite de curriculumul național. Astfel, un instrument autentic care facilitează învățarea centrată pe nevoile de formare ale unui elev capabil de performanțe înalte, interesat de domeniul antreprenorial, este planul individual de învățare care susține, în fapt, învățarea individualizată. Etapele elaborării planului individual de învățare sunt:

- identificarea unor date privind potențialul de învățare al elevului:
 - realizarea unei analize SWOT (puncte tari și puncte slabe în învățare; oportunități și riscuri potențiale ale unui traseu diferențiat);
 - precizarea tipurilor de activități de învățare care îl avantajează/dezavantajează pe elev;
 - menționarea elementelor conexe abordării unei predări-învățări-evaluări adaptate performanțelor înalte (aspecte de inteligență emoțională, hobby-uri, interese etc.);
- stabilirea competențelor vizate pentru a fi formate/dezvoltate
- planificarea activităților:
 - menționarea activităților de învățare care urmează să fie realizate (număr, exemple, corelare cu competențele vizate);

- detalierea unor elemente de diferențiere în activitățile de învățare;
- alegerea metodelor, resurselor:
 - precizarea metodelor, tehnicilor de învățare care urmează să fie utilizate;
 - precizarea resurselor educaționale de folosit;
- conturarea unei strategii de sprijin a elevului din partea părintelui/tutorelui, respectiv a profesorilor;
- stabilirea criteriilor de reușită:
 - stabilirea nivelului minimal de reușită;
 - stabilirea indicatorilor de succes;
 - precizarea calendarului (etapelor) în care se realizează progresul școlar;
 - menționarea posibilelor recompense de parcurs.

Majoritatea activităților la care proiectul de unitate de învățare face referire se pot derula și online și au ca punct de plecare Google Classroom unde vor fi postate link-urile pentru conectarea la Google Meet și platforma Miro și vor fi încărcate resursele de lucru. Sunt necesare, așadar: pachetul Google Suite for Education, acces internet de bandă largă, laptop/tabletă/telefon. După conectarea în meeting și oferirea explicațiilor privind derularea orei de predare-învățare-evaluare, echipele vor fi alocate unor camere virtuale (breakout rooms) în care elevii își pot desfășura interacțiunile. În aceste camere virtuale se vor distribui invitațiile de acces pentru tabla Miro (un suport grafic colaborativ care oferă practic un spațiu în care ideile, opiniile, părerile și intervențiile elevilor, nestructurate, pot fi puse în comun) în care se vor consemna posibile răspunsuri pentru sarcinile de lucru propuse. Realizarea propriu-zisă a acestor sarcini se face prin implicarea elevilor în echipă. Camerele virtuale vor fi vizitate/monitorizate de către profesor pe parcursul derulării fiecărei activități. Profesorul va face un „tur de orizont” la început, pentru a se asigura că elevii au înțeles ce au de făcut, iar apoi, prin vizite de îndrumare în care profesorul poate interveni efectiv în construirea/elaborarea fiecărui set de răspunsuri. Activitățile de învățare pot ridica probleme pentru că se derulează în mediul online sincron (în principal abilitatea profesorului în derularea activităților educaționale în *online*, cât și în managementul timpului alocat orei de curs). Aceste provocări pot fi depășite cu succes dacă profesorul pregătește din timp activitățile și are abilități bune de lucru cu aplicațiile Google Suite for Education.

Derularea activităților în mediul *online* presupune provocări *inclusiv* pentru predarea-învățarea-evaluarea diverselor categorii de elevi (CES, cu dificultăți de învățare, cu performanțe înalte, copii din medii dezavantajate socio-economic etc.). O serie de tipuri de măsuri sunt necesare:

- adaptarea intervenției educaționale și a suportului didactic la specificul activităților desfășurate în mediul virtual, în vederea formării/dezvoltării competențelor prevăzute în programa școlară;
- adaptarea aplicațiilor utilizate pentru învățarea online, în concordanță cu nevoile elevilor, astfel încât acestea să poată fi accesibile pe echipamente/dispozitive diverse (telefon, tabletă, PC etc.);
- elaborarea de noi resurse educaționale adaptate elevilor de la clasă, facil de utilizat în sistem online sincron/asincron;
- proiectarea activităților suport pentru învățarea online din perspectiva principiilor didacticii generale și a celor specifice învățământului special și special integrat;
- adaptarea continuă a intervenției educaționale la ritmul de învățare al elevilor cu CES, dar și la specificul activităților din mediul virtual, prin reglarea duratei activităților, echilibrarea volumului și gradului de dificultate al sarcinilor de lucru, selectarea adecvată a mijloacelor de comunicare online în funcție de echipamentele informatice disponibile;
- elaborarea de instrumente de evaluare aplicabile online, în funcție de particularitățile de vârstă ale elevilor, pentru înregistrarea progresului acestora.

Recomandări pentru buna desfășurare a activităților de învățare:

- Constituirea echipelor de elevi (de preferat, de dimensiune medie, 4-6 elevi) se poate face pe baza unor sociomatrici realizate anterior de către profesor în care sunt consemnate toate alegerile sau respingerile emise și primite de fiecare elev în parte și pe baza căreia profesorul poate stabili echipele de lucru, în funcție de gradul de coeziune / eterogenitate rezultat (relațiile afectiv-simpatetice dintre membrii clasei de elevi).
- Toate activitățile *online* se pot realiza prin utilizarea aplicațiilor Google Suite for Education – aplicație gratuită care permite întâlniri/activități sincron, bazată pe Web, care constituie o alternativă bună pentru Microsoft Office, fără a necesita instalare pe sistemul de operare. Aceste aplicații oferă utilizatorilor posibilitatea de a crea și edita documente online, permite colaborarea în timp real cu ceilalți elevi, îmbină caracteristicile celor trei servicii des folosite – Writely (Word), Spreadsheets (Excel), Prezentare (Power Point), permite importarea de fișiere și salvarea avantajoasă a documentelor create, respectiv descărcarea documentelor, ceea ce conferă atât unitate conceptuală, cât și portabilitatea realizării acțiunilor pentru orice device.
- Activitățile de învățare propuse vor utiliza conținuturi din programă pentru formarea/dezvoltarea competenței specifice alocate. Acest fapt trebuie să conducă la implicarea elevilor în actul educațional, prin participare efectivă, prin acțiune, atitudine proactivă astfel încât competența specifică să fie cu adevărat dobândită.
- Organizarea clasei și a activităților intenționate trebuie să fie realizată în așa fel încât timpul alocat să fie adaptat ritmului de lucru, dimensiunii echipelor, specificului fiecărei activități de învățare propuse.
- Implicarea profesorului este decisivă, acesta trebuind să asigure un mediu de instruire adecvat, relațional și comunicațional, chiar și în mediul *online*, să fie receptiv la nevoile de îndrumare ale echipelor de elevi, iar pregătirea activităților de învățare să țină permanent cont de specificul competenței vizate, de spiritul programei școlare și de faptul că – prin intermediul orelor de Educație antreprenorială – elevii beneficiază de sprijin pentru conștientizarea conexiunilor între ceea ce învață și utilitatea abilităților și a cunoștințelor dobândite, pentru viața reală.
- Adaptarea dimensiunii activităților de învățare trebuie făcută în funcție de: numărul activităților de învățare; organizarea echipelor de lucru; alternarea activității în plen cu activitatea în *camere virtuale*; ethosul clasei de elevi; corectitudinea utilizării metodelor didactice alese.
- Activitatea care se desfășoară *față în față* se poate derula fie în sala de clasă, fie în Centrul de Documentare și Informare; sunt necesare: un spațiu adecvat atât derulării unor activități ce implică întreaga clasă de elevi, cât și posibilitatea de a lucra pe echipe, pe colective de elevi sau în perechi, pentru derularea în bune condiții a activităților propuse.
- Timpul alocat orei de curs este de regulă de 50 de minute, fapt care obligă participanții la eficientizarea acțiunilor desfășurate:
 - profesorul de Educație antreprenorială sau profesorul documentarist trebuie să demonstreze capacitatea pentru facilitarea exercițiilor propuse și monitorizarea realizării sarcinilor de lucru;
 - toți elevii trebuie să se implice în activități (realizarea sarcinilor de lucru, implicarea ca observatori/evaluatori/arbitri, desfășurarea acțiunilor de facilitare/peer education pentru ceilalți colegi) pentru a-și asigura formarea/dezvoltarea competențelor specifice din programă;
- Proiectarea activităților de învățare trebuie realizată astfel încât să pornească de la experiența concretă a elevului și să se integreze unor strategii didactice adecvate contextelor variate de învățare. Exemplele de activități de învățare date în resursele metodice existente pot fi nuanțate, derivate, completate, simplificate, ajustate în procesul de predare-învățare-evaluare în funcție de specificul disciplinei/tipului de învățământ și de nivelul, respectiv, ethosul clasei/grupeii de elevi, dar – nu în ultimul rând – în funcție de personalitatea profesorului. Timpul alocat diferitelor activități de învățare incluse în proiectul unității de învățare poate fi uneori ajustat, inclusiv prin simplificarea unor activități sau chiar renunțarea la unele componente, tocmai pentru a asigura confortul implicării elevilor în ceea ce li se solicită să întreprindă în ora de curs.

Test la Educație antreprenorială

- Toate subiectele sunt obligatorii. Se acordă 10 puncte din oficiu.
- Timpul de lucru efectiv este de 50 de minute.

SUBIECTUL I

(30 de puncte)

Citiți cu atenție enunțurile următoare.

1. Tehnologiile nepoluante deși determină economii de energie și de materii prime, pot conduce la creșterea costurilor. _____
2. Întreprinderile sunt unități economice de bază, specializate în producerea și distribuirea unor bunuri și/sau servicii. _____
3. Întreprinzătorul poate fi o persoană fizică autorizată sau o persoană juridică care organizează o societate comercială în condițiile legii, în vederea obținerii de profit. _____
4. În vederea obținerii unui profit cât mai mare, întreprinzătorul poate să ignore să plătească anumite impozite și taxe pe care le datorează statului la un moment dat. _____
5. În scopul maximizării profitului, în relațiile cu clienții se admite ca firma să ascundă anumite informații privitoare la calitatea produselor pe care le oferă. _____
6. Responsabilitatea întreprinzătorului față de angajați include preocuparea față de pregătirea lor profesională. _____
7. Decizia pe care o ia un întreprinzător pentru creșterea producției de bunuri este determinată numai de existența pe piață a materiilor prime necesare realizării acesteia.
8. Având intenția de a obține un profit cât mai mare, întreprinzătorul își va orienta activitatea în așa fel încât să ofere bunuri și servicii de calitate, la prețuri accesibile unui număr cât mai mare de consumatori.

Se cere:

- a. Pentru fiecare dintre enunțurile de la 1 la 6 notați în dreptul lui litera A, dacă enunțul este adevărat, sau F, dacă este fals. **18 puncte**
- b. Rescrieți enunțul 7 înlocuind un cuvânt/ o sintagmă, astfel încât enunțul să fie adevărat. **6 puncte**

c. Justificați corectitudinea enunțului 8.

6 puncte

SUBIECTUL al II-lea**(30 de puncte)**

Datele din tabelul de mai jos se referă la activitatea unei firme în anul 2021.

Indicatori	trim III 2021	trim IV 2021
Cost unitar	85 u.m./buc.	89 u.m./buc.
Producție	320 buc.	310 buc.

a. Calculați valoarea indicatorului *cost total* în fiecare dintre cele două trimestre, precizând totodată și formula utilizată. **15 puncte**

b. Explicați succint una dintre deciziile pe care întreprinzătorul trebuie să le ia pentru creșterea eficienței firmei pentru prima parte a anului 2022. **15 puncte**

SUBIECTUL al III-lea**(30 de puncte)**

A. Încercuiți litera corespunzătoare răspunsului corect pentru fiecare dintre cele șase situații date. Este corectă o singură variantă de răspuns.

1. Proprietatea privată, forma dominantă de proprietate în economia de piață, se concretizează în posibilitatea exercitării individuale a următoarelor drepturi fundamentale:

- a. dreptul de a decide asupra folosirii sau destinației bunurilor și dreptul de a întrebuința bunurile conform propriei voințe
- b. dreptul de a-și însuși rezultatele obținute prin utilizarea bunurilor și dreptul de a acționa liber în relația cu instituțiile administrației locale
- c. dreptul de a avea, de a deține bunuri și dreptul de a practica prețuri mai mari decât cele pe care le practică ceilalți participanți în lupta de concurență
- d. dreptul de a utiliza bunuri aflate în proprietatea altei persoane și de a împărți uzufructul cu ceilalți proprietari

4 puncte

2. Un antreprenor care a identificat o oportunitate pentru dezvoltarea afacerii sale are nevoie de suma de 100.000 u.m. pentru a-și pune în aplicare ideea. 30% din bani îi asigură din surse proprii, iar restul printr-un împrumut bancar, pe termen de 1 an, cu o rată a dobânzii de 8%. Suma pe care antreprenorul o va plăti, la sfârșitul perioadei de creditare, pentru a beneficia de împrumut este de:

a. 8000 u.m. b. 5600 u.m. c. 2400 u.m. d. 6400 u.m.

4 puncte

3. Pentru a crește volumul vânzărilor în vederea maximizării profitului, firma poate oferi:

- a. produse de calitate ridicată la un preț accesibil
- b. bunuri de calitate îndoielnică atât timp cât prețul este accesibil
- c. servicii de calitate ridicată atât timp cât prețul este foarte mare
- d. mărfuri de calitate inferioară atât timp cât prețul este foarte mic

4 puncte

4. Firma care produce bunurile A și B își utilizează deplin resursele limitate, la nivelul maxim de eficiență, numai atunci când:

- a. pentru creșterea volumului producției bunului A, în aceleași condiții de producție, nu trebuie să reducă producția bunului B
- b. producerea unei cantități suplimentare din bunul A sau din bunul B atrage încasări suplimentare inferioare costului marginal
- c. pentru realizarea unei cantități suplimentare din bunul A, trebuie să renunțe la producerea unei cantități din bunul B
- d. producerea unei cantități suplimentare din bunul A sau din bunul B se realizează prin nerespectarea condițiilor tehnice de producție

4 puncte

5. În activitatea unui întreprinzător, funcția de producție:

- a. depinde de abilitatea întreprinzătorului și calitățile sale antreprenoriale
- b. reflectă un proces similar celui descris de legea randamentelor neproportionale
- c. este expresia sintetică a calității și eficienței activității firmei aflate în situație de concurență monopolistică
- d. reflectă legătura obiectivă existentă între factorii de producție (intrări) și rezultatele obținute (ieșiri)

4 puncte

6. Pentru a obține profit, antreprenorul:

- a. își asumă riscul inițierii unei afaceri
- b. practică o concurență neloială
- c. se bazează exclusiv pe subvenții bugetare
- d. elimină cheltuielile materiale de producție

4 puncte

B. Pentru fiecare dintre alegerile făcute la punctul A., justificați succint alegerea făcută. În cazul în care această reflecție vă conduce spre alt răspuns decât cel pe care l-ați încercuit inițial, tăiați cu o linie oblică litera respectivului răspuns și încercuiți o altă literă ce corespunde răspunsului pe care acum îl considerați corect.

6 puncte

Justificări succinte (acestea pot viza fie enunțul și răspunsul considerat corect, fie enunțul și incompatibilitatea sa cu cei trei distractori):

1.

2.

3.

4.

5.

6.

Test la Educație antreprenorială
BAREM DE EVALUARE ȘI DE NOTARE

- Se punctează oricare modalități de rezolvare corectă a cerințelor.
- Nu se acordă punctaje intermediare, altele decât cele precizate explicit prin barem. Nu se acordă fracțiuni de punct.
- Se acordă 10 puncte din oficiu. Nota finală se calculează prin împărțirea la 10 a punctajului total acordat pentru lucrare

SUBIECTUL I **(30 de puncte)**

a. câte 3 puncte pentru fiecare dintre cele 6 răspunsuri corecte, astfel:

1-A, 2-A, 3-A, 4-F, 5-F, 6-A 6x3p=18 puncte

b. rescrierea enunțului 7, respectând cerința: de exemplu, *Decizia pe care o ia un întreprinzător pentru creșterea producției de bunuri este determinată și de existența pe piață a materiilor prime necesare realizării acesteia.* **6 puncte**

c. justificarea corectitudinii enunțului cerut **6 puncte**

SUBIECTUL al II-lea **(30 de puncte)**

a. - precizarea formulei pentru calcularea costului total al producției **5 puncte**

- precizarea valorii costului total în trim. III 2021 = 27.200 u.m. **5 puncte**

- precizarea valorii costului total în trim. IV 2021 = 27.590 u.m. **5 puncte**

b. - precizarea oricărei decizii pe care o poate lua întreprinzătorul în vederea creșterii eficienței firmei (de exemplu, reducerea cheltuielilor pe unitatea de produs) **5 puncte**

- explicarea succintă a deciziei prevăzute: explicație corectă – 10p/ explicație parțială – 5p./ încercare de explicare – 2p. **10 puncte**

SUBIECTUL al III-lea **(30 de puncte)**

A. câte 4 puncte pentru fiecare dintre cele 6 răspunsuri corecte, astfel:

1-a, 2-b, 3-a, 4-c, 5-d, 6-a 6x4p=24 de puncte

B. câte 1 punct pentru fiecare dintre cele 6 justificări corecte 6x1p=6 puncte

Responsabil *Grup de lucru pentru curriculum discipline socio-umane:*

prof. **Eugen STOICA** – Ministerul Educației

Membri *Grup de lucru pentru disciplina Psihologie:*

prof. **Marius AVRAM** – CNPEE

prof. **Andreea PETROȘEL** – Colegiul Național *B. P. Hașdeu*, Buzău

prof. **Laura Nicoleta CREȚU** - Liceul Teoretic *Ion Barbu*, București

Membri *Grup de lucru pentru disciplina Educație antreprenorială:*

prof. dr. **Sorin SPINEANU-DOBROTĂ** – CNPEE și Colegiul Național *Sf. Sava* București

prof. dr. **Ortansa MOISE**, Colegiul Național *Cantemir Vodă* București