

# Temperamentul

---



---

**lat. vb. *temperare* = a amesteca**

**Def. Temperamentul** = este latura dinamico-energetică a personalității cu caracter înnăscut, care structurează din punct de vedere formal conduita umană.

Este cea mai expresivă latură a personalității noastre.



## Tipologiile morfologice sau bioconstituționale:

Prima încercare de identificare și explicare a tipurilor temperamentale o datorăm medicului antichității, **Hipocrate** (400 î.e.n.) .

Cele patru tipuri clasice de temperament stabilite de Hipocrate sunt: **coleric**, **sangvinic**, **flegmatic** și **melancolic**.



– ***Colericul*** este energic, neliniștit, irascibil, uneori impulsiv și își risipește energia. El este inegal în manifestări. Stările afective se succed cu rapiditate. Oscilează între entuziasm și decepție, are tendința de exagerare în tot ceea ce face. Este o persoană foarte expresivă, ușor „de citit”, gândurile și emoțiile i se succed cu repeziciune. Are tendința de dominare în grup și se dăruiește cu pasiune unei idei sau cauze.

– ***Sangvinicul*** se caracterizează prin ritmicitate și echilibru. Este vioi, vesel, optimist și se adaptează cu ușurința la orice situație. Fire activă, schimbă activitățile foarte des, deoarece simte permanent nevoia de ceva nou. Trăirile afective sunt intense, dar sentimentele sunt superficiale și instabile. Trece cu ușurință peste eșecuri sau decepții sentimentale și stabilește ușor contacte cu alte persoane.

– ***Flegmaticul*** este liniștit, calm, imperturbabil, cugetat în tot ceea ce face, pare a dispune de o răbdare fără margini. Are o putere de muncă deosebită poate obține performanțe deosebite mai ales în muncile de lungă durată și este foarte tenace, meticulos în tot ceea ce face, înclinat spre rutină. Fire închisă, greu adaptabilă, puțin comunicativă, preferă activitățile individuale.

– ***Melancolicul*** este la fel de lent și inexpressiv ca flegmaticul, dar îi lipsește forța și vigoarea acestuia, emotiv și sensibil, are o viață interioară agitată datorită unor exagerate exigențe față de sine și a unei neîncrederi în forțele proprii. Este puțin rezistent la eforturi îndelungate. Puțin comunicativ, închis în sine, melancolicul are dificultăți de adaptare socială. Debitul verbal este scăzut, gesticulația redusă.

## Teoria lui I.P. Pavlov

1. tipul puternic, neechilibrat, excitabil (corelat cu temperamentul coleric);
2. tipul puternic, echilibrat, mobil (corelat cu temperamentul sangvinic);
3. tipul puternic, echilibrat, inert (corelat cu temperamentul flegmatic);
4. tipul slab (corelat cu temperamentul melancolic).





## Teoria lui C.G. Jung:

- **extraversiune**
- **introversiune**

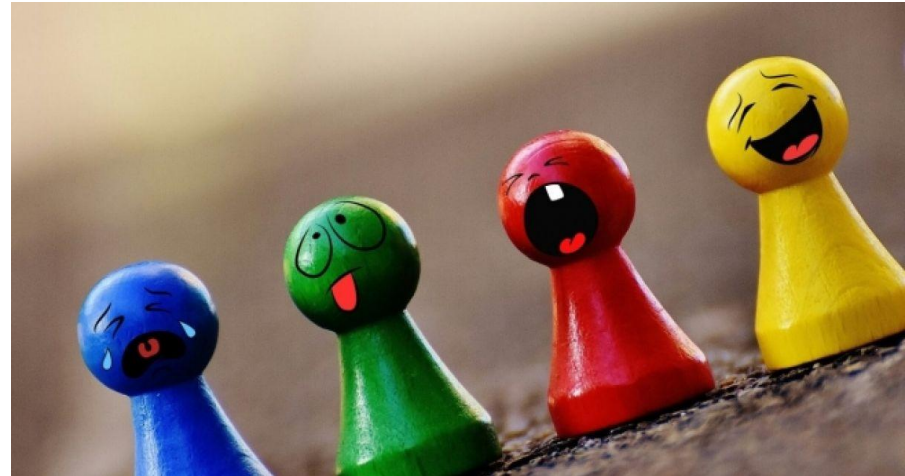
***Extraverțiții*** sunt firi deschise, sociabili, comunicativi, optimiști, senini, binevoitori, se înțeleg sau se ceartă cu cei din jur, dar rămân în relații cu ei.

***Introverțiții*** sunt firi închise, greu de pătruns, timizi, puțini comunicativi, înclinați spre reverie și greu adaptabili.

---

## Teoria lui H. Eysenk:

- extravertit – instabil/ colericul
- extravertit – stabil/sangvinicul
- introvertit – stabil /flegmaticul
- introvertit – instabil/melancolicul





## Teoria lui G. Heymans si E.D. Wiersma

1. Pasionații: emotivitate, activism, secundaritate
2. Colericii: emotivitate, activism, primaritate
3. Sentimentalii: emotivitate, non-activism, secundaritate
4. Nervoșii: emotivitate, non-activism, primaritate
5. Flegmaticii: non-emotivi, activism, secundaritate
6. Sangvinicii: non-emotivi, activism, primaritate
7. Apaticii: non-emotivi, non-activism, secundaritate
8. Amorfii: non-emotivi, non activism, primaritate





## **Temperamentul și raporturile lui cu celelalte laturi ale personalității**

Temperamentul ca latură dinamico-energetică și expresivă a personalității interacționează cu aptitudinile și caracterul, influențând și fiind influențat la rândul lui. Rezultă că temperamentul își pune amprenta asupra aptitudinilor și caracterului. Aptitudinile simple, derivate din capacitățile înnăscute ale sistemului nervos și analizatorilor, vor suporta o influență din partea temperamentului. Timpul de reacție, promptitudinea, coordonarea, precizia și finețea mișcărilor, aptitudinile fizico-sportive vor fi influențate de particularitățile dinamico-energetice ale temperamentului. În schimb, aptitudinile complexe, generale, cum ar fi inteligența nu suportă influențe din partea tipului temperamental.



Caracterul nu suportă influențe din partea temperamentului, se poate vorbi cel mult de o anumită nuanțare sau “pată de culoare”. Deși temperamentul nu este încărcat valoric, oamenii tind să aprecieze în relațiile interpersonale mai mult oamenii cu un temperament comunicativ, deschis, sociabil, oamenii veseli, destinși decât oamenii întristați, triști, rezervați, prea exigenți. Deseori cădem pradă acestor erori de evaluare când trebuie să adoptăm decizii.



Cunoașterea temperamentului este importantă pentru că prin intermediul trăsăturilor moral-volitve de caracter putem încerca să influențăm modul de manifestare a unor însușiri temperamentale. Temperamentul nu poate fi modificat dar - conștientizând anumite trăsături și implicarea lor în activitate - omul poate încerca să exercite un anumit autocontrol al unor manifestări prea explozive sau să activeze unele manifestări prea pasive.

A word cloud centered around the word "personality". The word "personality" is the largest and most prominent, located in the center. Other large words include "temperament", "psychology", "character", "disorder", "mind", "identity", "nature", "selfhood", "individuality", "behavior", "person", "multiple", "individualism", "emotional", "psyche", "disposition", "brain", "singularity", "schizophrenia", "bipolar", "types", "eccentric", "wonder", "assessment", "career", "achiever", "anxiety", "sensing", "charismatic", "population", "interest", "calm", "intellect", "bad", "aggressive", "intuition", "peaceful", "figure", "myself", "temper", "introvert", "liar", "choice", "double", "split", "obsessive", "selection", "darkness", "shelf", "habit", "openness", "quiet", "arrogant", "loyalist", "evaluation", "pain", "charisma", "strong", "happy", "model", "portrait", "answer", "profiling", "instability", "health", "peace", "proud", "loyal", "compassionate", "moralizing", "surprise", "mood", "individual", "psychological", "conflict", "attack", "think", "knowledge", "type", "narcissistic", "know", "ponder", "psychiatry", "angry", "problem", "imagine", "administration", "science", "active", "clam", "enthusiastic", "test", "eccentricities", "expression", "narcissist", "different", "interview", "objective", "two", "state", "screening", "human", "vanity", "strange", "cheerful", "reformer", "pretentious", "impulsive", "executive", "socialization", "clever", "loyal", "mystery", "modest", "loner", "judging", "unstable", "selfish", "helper", "hidden", "many", "polity", "applicant", "traits", "individualist", "temptation", "psychodynamic", "reformer", "pretentious", "impulsive", "executive", "socialization", "clever", "loyal", "mystery", "modest", "loner", "judging", "unstable", "selfish", "helper", "hidden", "many", "polity", "applicant", "traits", "individualist", "temptation", "psychodynamic". The words are in various colors including red, orange, yellow, green, blue, and purple, and are arranged in a circular pattern around the central word "personality".



*Autor:*

**Profesor ELENA CALU**  
**LICEUL “ȘTEFAN PROCOPIU” VASLUI**